

جامعة نايف العربية للعلوم الأمنية

Naif Arab University for Security Sciences



# دليل كلية علوم الأدلة الجنائية



الرياض

١٤٢٩هـ - ٢٠٠٨م

جامعة نايف العربية للعلوم الأمنية

Naif Arab University for Security Sciences



# دليل كلية علوم الأدلة الجنائية



الرياض

١٤٢٩هـ - ٢٠٠٨م

جامعة نايف العربية للعلوم الأمنية

Naif Arab University for Security Sciences



# دليل كلية علوم الأدلة الجنائية

الرياض

١٤٢٩هـ - ٢٠٠٨م





## المراسلات

### جامعة نايف العربية للعلوم الأمنية

ص.ب. ٦٨٣٠ - الرياض ١١٤٥٢ - المملكة العربية السعودية

هاتف: ٣٤٤٤ - ٢٤٦ فاكس: ٤٧١٣ - ٢٤٦ تلكس ٤٠٩٤٩ أمنية أس.جي

البريد الإلكتروني: [E-mail: info@nauss.edu.sa](mailto:info@nauss.edu.sa)

الموقع: [Web Site: www.nauss.edu.sa](http://www.nauss.edu.sa)



# المحتويات

٣.....	التقديم
٥.....	المقدمة
٧.....	كلية علوم الأدلة الجنائية
٩.....	أهداف الكلية
٩.....	مهام الكلية
١٢.....	الهيكل التنظيمي
١٣.....	أقسام الكلية
١٤.....	أولاً: قسم الكيمياء الجنائية
١٧.....	ثانياً: قسم الأحياء الجنائية
١٩.....	ثالثاً: قسم مسرح الجريمة
٢١.....	رابعاً: قسم الطبيعيات الجنائية
٢٣.....	البرامج العلمية
٢٤.....	أولاً: البرامج التدريبية التطبيقية
٢٥.....	ثانياً: الدبلوم المهني في علوم الأدلة الجنائية
٣٩.....	ثالثاً: الدبلوم العالي في علوم الأدلة الجنائية



٥٣.....	المقررات الدراسية
١٠٣.....	إنجازات الكلية
١٣١.....	الاستشارات والأبحاث التطبيقية
١٣٥.....	علاقات الكلية والتعاون مع الجامعات والمعاهد المتخصصة
١٣٧.....	الأجهزة التحليلية واستخداماتها

## التقديم

إن مستوى التدريب التطبيقي والتأهيل العلمي والفني يعتمد إلى حد كبير على توافر الإمكانيات العلمية لدى العاملين في التحقيق الجنائي وفي المختبرات الجنائية بصفة خاصة. ويرتبط مستوى الكفاءات وصقل المهارات الفنية بالتدريب التطبيقي الفاعل من خلال برامج تراعي الحاجة الضرورية والمنهاج العلمي الذي يغطي المستوى العلمي و العملي المناسب لكل برنامج. كما يرتبط مستوى التأهيل بالاستعداد العلمي و الفني للمتدرب مع الخبرة والممارسة حيث تمثل كل قضية في حقل البحث الجنائي مشروعاً بحثياً متكاملًا.

لذا .. جاء إنشاء كلية علوم الألة الجنائية بجامعة نايف العربية للعلوم الأمنية استجابة للحاجة الماسة إلى كلية متخصصة على المستوى العربي في إعداد البرامج التدريبية التطبيقية وتنفيذها، وتقديم برامج تأهيلية عليا في مجال علوم الأدلة الجنائية في الأجهزة الأمنية العربية.

وجهزت الكلية بأحدث الأجهزة الكشفية والتحليلية والمعدات والوسائل الفنية المساندة. وبدأت في تقديم برامجها التدريبية التطبيقية للعاملين في المختبرات الجنائية العربية سنوياً منذ العام ١٩٨٨م.

ولا شك أن كلية علوم الأدلة الجنائية بالجامعة تحظى بالريادة العلمية والفنية التي تمكنها من تقديم برامج عليا متعددة هادفة إلى تأهيل الخبراء والعاملين في المختبرات الجنائية العربية مهنيًا و أكاديمياً بما يعزز من الكفاءات والمهارات والقدرات، ما يجعل التقارير الجنائية الفنية المصورة من قبل هذه المختبرات موضع ثقة جهات التحقيق والهيئات القضائية وغيرها.



- وتسعى هذه الكلية الفتية إلى تحقيق جملة من الأهداف أهمها:
- ١- تدريب الكفاءات العاملة بالمختبرات الجنائية في الدول العربية.
  - ٢- إجراء البحوث حول علوم الأدلة الجنائية .
  - ٣- تقديم الاستشارات العلمية والفنية والخدمات المخبرية.

ولعل هذا الدليل يسلط شيئاً من الضوء على أهداف هذه الكلية ومهامها وأقسامها والبرامج العلمية التي تقدمها، ويعطي في الآن نفسه دلالة وإشارة إلى حجم المسؤولية العلمية والفنية التي تنهض بها هذه الكلية.

والله من وراء القصد، ، ،

رئيس

جامعة نايف العربية للعلوم الأمنية  
أ.د. عبدالعزيز بن صقر الغامدي

## المقدمة

يعرف المختبر الجنائي بأنه المرفق العلمي الفني الأمني المعني بتطبيق علوم الأدلة الجنائية وذلك من خلال دراسة وتحليل الآثار المادية بمسرح الجريمة، وإصدار التقارير الجنائية المصورة والخاصة بكل أثر من هذه الآثار والدفاع عنها أمام المحاكم والهيئات القضائية ليتم بها الفصل في القضايا الجنائية الواردة بشأنها. هذه الآثار عادة ما تلحق بالمختبر الجنائي بإدارة البحث الجنائي أو الأدلة الجنائية أو التحقيقات الجنائية في الدول العربية. وتؤدي هذه المختبرات مهاماً وأعمالاً يومية متكررة تعتمد على حجم القضايا الواردة إلى إدارات التحقيق أو المقدمة أمام المحاكم في قضايا القتل أو العنف أو الجنس أو السرقة أو الجنوح أو الانتحار أو الحروق أو الغرق أو الإجهاض أو الجثث المجهولة، وغير ذلك من القضايا الجنائية. ويستعين المحققون بخبراء أو متخصصين في مجال الطب الشرعي لاستكمال تحقيقاتهم من خلال التقرير الجنائي المصور الخاص بكل قضية من هذه القضايا. حيث يقف خبير المختبر الجنائي، الذي أصدر هذه التقارير أمام الهيئات القضائية مدافعاً عنها بكل ثقة واقتدار.

وتحظى هذه الكلية بتعاون علمي واسع مع عدد من الجامعات والمؤسسات والمختبرات الإقليمية والدولية.

وقد أكد عدد كبير من الخبراء العالميين الذين شاركوا خلال السنوات الماضية في تقديم بعض مواد الدورات التدريبية التطبيقية المنتمين إلى مؤسسات علمية ومهنية بارزة على أن هذه الكلية ومن خلال التجهيزات الفنية المتجددة والمواكبة في مجال علوم الأدلة الجنائية جديدة بأن تنطلق في تقديم برامج علمية تأهيلية.



وذلك راجع إلى مكانة الجامعة العلمية بين الجامعات والمنظمات الإقليمية والدولية والأجهزة الأمنية العربية بما يدعم الدراسات العليا في هذا المجال الحيوي والنادر التخصص فيه.

والله ولي التوفيق،،،

عميد

كلية علوم الأدلة الجنائية

د. عمر الشيخ الأصم



# كلية علوم الأدلة الجنائية

## (الأهداف، المهام، الهيكل التنظيمي)



## كلية علوم الأدلة الجنائية

جاء إنشاء كلية علوم الأدلة الجنائية في أواخر عام ٢٠٠٣ م إدراكاً من الجامعة بأهمية التعليم والتدريب التطبيقي ، حيث تقدم الكلية برامج تدريبية تطبيقية وبرامج تأهيلية عليا في مجال علوم الأدلة الجنائية.

جهزت الكلية بالأجهزة الكشفية والتحليلية والمعدات والوسائل التي تمكنها من تقديم برامجها العلمية بكل كفاءة ، ولقد شرعت الكلية في تقديم برامجها للكوادر العربية العاملة في مجال المختبرات الجنائية منذ كانت قسماً ضمن أقسام كلية التدريب عام ١٩٨٨ م ، وتعد كلية علوم الأدلة الجنائية الأولى على مستوى العالم العربي حيث تقدم برامج متميزة بغية تأهيل الخبراء والعاملين في المجال الجنائي مهنيًا وأكاديميًا بما يعزز من قدرات هؤلاء الخبراء.

وقد تمثلت الخطوة البارزة في مسيرة كلية علوم الأدلة الجنائية بإقرار مجلس إدارة الجامعة برئاسة صاحب السمو الملكي الأمير نايف بن عبد العزيز وزير الداخلية في المملكة العربية السعودية ورئيس مجلس إدارة الجامعة برنامجي الدبلوم المهني والعالي في علوم الأدلة الجنائية كخطوة أولى على طريق الأهداف الموضوعية للكلية . وقد صاحب هذه الخطوة إعداد اللوائح والأنظمة والمناهج والخطط الدراسية بالتعاون مع نخبة من المتخصصين في العالم العربي وخارجه، كما تم استقطاب هيئة تدريس متميزة لتحقيق مستوى أكاديمي عالي.

تم قبول الدفعة الأولى في برنامج الدبلوم المهني وكذلك الدبلوم العالي مع بداية العام الجامعي ١٤٢٧ - ١٤٢٨ هـ الموافق لـ ٢٠٠٧ - ٢٠٠٨ م من دول عربية مختلفة في تخصصات الكلية، وقد تم تخريج الدفعة الأولى مع نهاية العام الجامعي نفسه.

ومن الأهداف المستقبلية التي تسعى الكلية لتحقيقها هو إقرار برنامج الماجستير والدكتوراة في علوم الأدلة الجنائية خلال السنوات القادمة ليكون الأبرز والأهم في المنطقة العربية.

## أهداف الكلية:

تهدف الكلية إلى تحقيق الآتي:

- ١ - تطوير قدرات الكفاءات الفنية والإدارية بالمختبرات الجنائية العربية لمواكبة المستجدات والتقنيات والعمل على الاستفادة من الخبرات العالمية المختلفة .
- ٢ - دعم البحث العلمي والتأليف في مجالات علوم الأدلة الجنائية والتحقيق الجنائي بما يدعم المكتبة العربية في هذا المجال .
- ٣ - توثيق الروابط بين العاملين بالمختبرات الجنائية بالدول العربية وتشجيع تبادل الخبرات بين الدول العربية وتبادل المعلومات مع الجامعات والهيئات العلمية والجامعة ومراكز البحوث المتخصصة في هذا المجال محلياً وإقليمياً ودولياً .
- ٤ - تجويد الأداء العملي والفني بالمختبرات الجنائية بالدول العربية من خلال ضبط الجودة واختبار كفاءة الخبراء بما يكسب المختبرات الثقة واعتماد تقاريرها الجنائية المصورة في التحقيق الجنائي وتحقيق العدالة.

## مهام الكلية:

للكلية عدد من المهام تسعى إلى القيام بها، أهمها:

- أولاً: تأهيل الكوادر الفنية العاملة بالمختبرات الجنائية العربية على النحو الآتي:
- ١ - إعداد وتنفيذ برامج تدريبية تطبيقية أساسية لإعداد وتنمية مهارات العاملين المبتدئين بالمختبرات الجنائية العربية لتمكينهم من أداء العمل الفني والتعامل مع الآثار المادية الواردة للتحليل .
  - ٢ - إعداد وتنفيذ برامج تدريبية تطبيقية تنشيطية لرفع مستوى الأداء



العلمي والتقني للعاملين بالمختبرات الجنائية العربية وتزويدهم بالمستجدات العلمية والتقنية في مجال علوم الأدلة الجنائية .

٣ - إعداد وتنفيذ برامج تدريبية تطبيقية متقدمة للخبراء العاملين بالمختبرات الجنائية العربية لإطلاعهم على التقنيات الفنية الحديثة والأجهزة التحليلية المتقدمة لمواكبة هذه التقنيات في مجالات علوم الأدلة الجنائية .

٤ - إعداد وتنفيذ الحلقات العلمية التي تتناول التقنيات المتقدمة في مجال علوم الأدلة الجنائية .

ثانياً: إجراء البحوث المخبرية في مجال علوم الأدلة الجنائية التطبيقية.  
ثالثاً: تقديم الاستشارات العلمية والفنية للمختبرات الجنائية العربية، والتي تشمل الآتي:

١ - تحديد الطرق العلمية والتحليلية والطرق المثلى في كل تخصص ومتطلبات كل طريقة أو تقنية .

٢ - تصميم برامج تدريبية خاصة لتأهيل كوادر فنية في المختبرات الجنائية أو بعض الجهات العربية المعنية خارج مهام القسم والاستفادة من بعض تقنيات وتجهيزات الأقسام الأخرى.

٣ - تحديد الأجهزة التحليلية الملائمة لكل قسم من أقسام المختبرات الجنائية العربية مع مراعاة الأجهزة التي يمكن أن يستفيد منها أكثر من قسم واحد .

٤ - تقديم برامج تدريبية فنية خاصة في مجال تشغيل وصيانة الأجهزة التحليلية للعاملين بالمختبرات الجنائية العربية أو المختبرات ذات العلاقة. وتتناول مناهج هذه البرامج الصيانة الوقائية للأجهزة وكيفية التغلب على المشكلات الطارئة لكل جهاز .



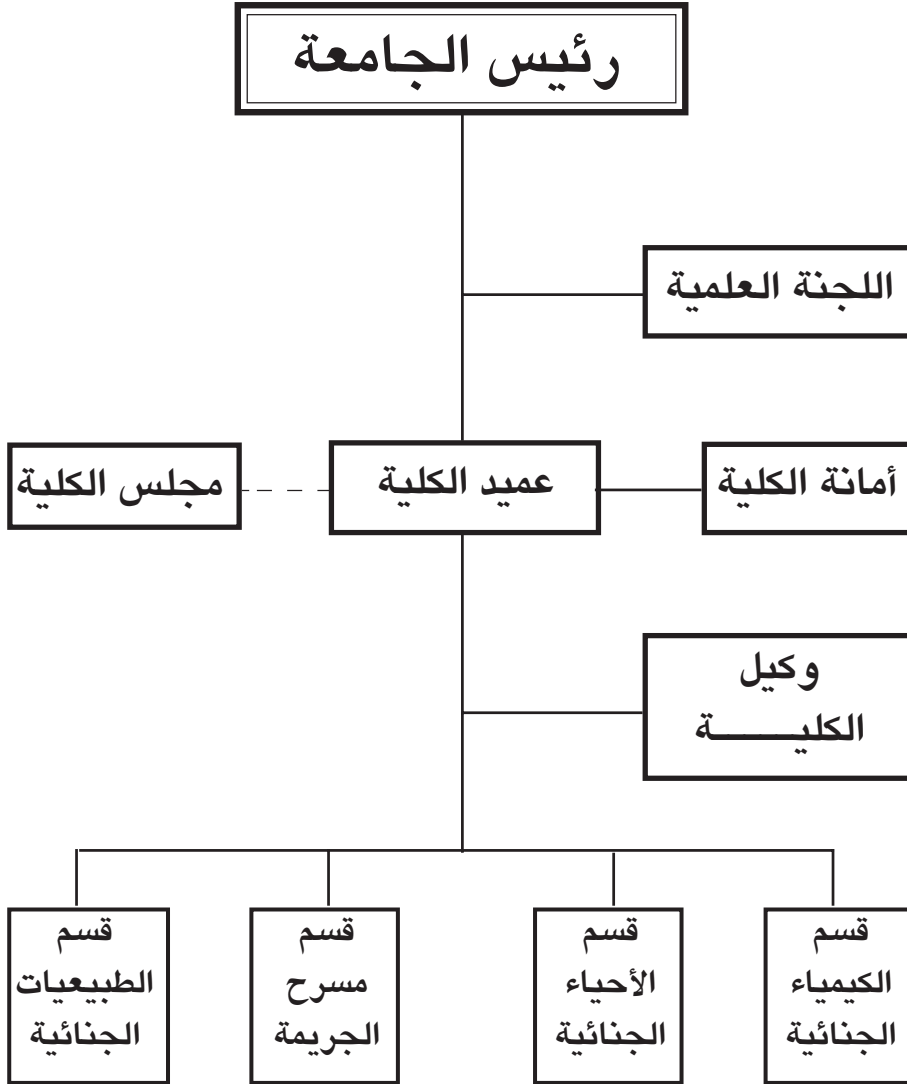
رابعاً: تقديم الخدمات المخبرية للمختبرات الجنائية العربية من خلال تحليل العينات الواردة للتحاليل والتي تتطلب استشارة متخصصة.

خامساً: تقديم برنامج الجودة النوعية في العمل الجنائي الفني لكل مختبر واعتماد اختبار كفاءة الخبير للعاملين بالمختبرات الجنائية العربية وذلك بهدف اعتماد المختبر والثقة في تقاريره الجنائية المصورة التي يصدرها لهيئات التحقيق أو العدالة .

سادساً: إعداد برامج تأهيلية مختلفة لمنح درجات علمية مثل درجات الدبلوم المهني أو العالي أو درجة الماجستير حسب مؤهلات وخبرة المتقدم في مجال علوم الأدلة الجنائية.



## الهيكل التنظيمي





# أقسام الكلية



تضم الكلية أربعة أقسام، تمثل التخصصات الأساسية في علوم الأدلة الجنائية، وهي:

- ١ - قسم الكيمياء الجنائية .
- ٢ - قسم الأحياء الجنائية.
- ٣ - قسم مسرح الجريمة.
- ٤ - قسم الطبيعيات الجنائية.

#### أولاً: قسم الكيمياء الجنائية :

يعنى هذا القسم بدراسة الآثار المادية الصناعية أو الطبيعية وتوظيف الأجهزة التحليلية والتقنيات الفنية لتحليلها، وتفسير نتائج ذلك التحليل لخدمة التحقيق الجنائي والعدالة، وتشمل هذه الآثار الآتي:

- المواد المخدرة وصورها الطبيعية ذات المصدر النباتي والمشيدة ذات المصدر الكيميائي (الصناعي) وأشكالها النباتية (الأوراق، الثمار، الزهور...الخ)، الكتل المتماسكة والخلاصات الكحولية. كذلك المساحيق البيضاء، والبنية، والأقراص، والكبسولات، والمحاليل والأمبولات. وتحليلها وتفسير مدى احتوائها على المواد المخدرة .
- السوائل البيولوجية (الدم، البول) والشعر، ومحتويات المعدة والأنسجة كالكبد، والكلية والمخ وذلك لدراسة السموم والمخدرات المحتملة في حالات الشبهة الجنائية وطلب التحليل .
- المواد السامة الصلبة، والسائلة والغازية وتحليلها وتحديد المادة السامة.
- مخلفات المتفجرات والمواد المتفجرة من مسرح التفجير أو المضبوطة ومخلفات الطلق الناري بالسبطانة، والمسحات القطنية من أطراف المشتبه. ومخلفات الحريق ومسارعات الحريق من المواد النفطية (البتروولية) والكيميائية وغيرها من المواد وتحليلها وتفسير نتائجها.



- عينات الكحول في الدم والبول، ومحتويات المعدة أو أي سوائل أخرى يشتبه في احتوائها على الكحول وتحليلها وتفسير نتائج ذلك في الإجابة عن التساؤلات حول مدى احتوائها على الكحول من عدمه .  
- البويات والأحبار والأصباغ المستخدمة في الأغذية والمشروبات وتحليلها وتفسير نتائج ذلك لخدمة الغرض الذي وردت هذه الآثار للتحليل من أجله.

### مهام القسم:

١ - تدريب العاملين في مجال دراسة وكشف وتحليل المخدرات والسموم والكحول، ومخلفات المتفجرات، والأعيرة النارية، ومخلفات الحرائق، والبويات، والأحبار والأصباغ، وصقل مهاراتهم الفنية ودعم إمكاناتهم العلمية وذلك من خلال:

أ - تقديم برامج تدريبية تطبيقية أساسية طويلة للمبتدئين في مجالات الكيمياء الجنائية .

ب - إعداد وتنفيذ برامج تدريبية تطبيقية تنشيطية متوسطة للعاملين والفنيين في مجال تطبيقات الكيمياء الجنائية بهدف رفع مستوى أدائهم العملي وصقل مهاراتهم الفنية من خلال تدريبهم وإطلاعهم على المستجدات العلمية والفنية في هذه المجالات.

ج - إعداد برامج علمية وتقنية متقدمة ومتخصصة للخبراء العاملين في مجالات الكيمياء الجنائية، وذلك لمواكبة المستجدات والإلمام بالمهارات اللازمة لذلك .

د - إعداد وتنفيذ حلقات علمية تتناول مناهجها التقنيات والمستجدات العصرية، وذلك لتبادل الخبرات وتعزيز التعاون بين المختبرات الجنائية بهدف توحيد الجهود والتقنيات الفنية والتحليلية بين الخبراء في هذه المجالات بالدول العربية .



٢ - تأهيل الكوادر الفنية العاملة في مجالات الكيمياء الجنائية بما يمكن من تقديم التقارير والشهادات أمام جهات التحقيق أو الهيئات القضائية بكل ثقة واقتدار .

٣ - إجراء البحوث التطبيقية في مجالات الكيمياء الجنائية إما تعاوناً مع المختبرات الجنائية أو المتخصصين في هذا المجال بالدول العربية، وإما بالاشتراك مع الهيئات والجامعات والمؤسسات العلمية والأكاديمية التي تتعاون مع الجامعة أو تنفيذ البحوث التطبيقية الواردة ضمن برامج الجامعة السنوية .

٤ - تقديم الاستشارات العلمية والفنية، في المجالات التالية:

أ - تزويد المختبرات الجنائية بالدول العربية بما يستجد في مجالات الأجهزة التحليلية والطرق التحليلية وتقديم المشورة الفنية في هذا المجال .

ب - تقديم المشورة العلمية للمختبرات الجنائية والجهات المعنية بالدول العربية في مجال الدراسات والطرق الكشفية والتحليلية في مجالات المنازعات الجنائية أو القضائية أو التشكيك في بعض التقارير الفنية .

ج - تقديم الخدمات المخبرية وذلك بتحليل العينات الواردة من المختبرات الجنائية سواء المحلية أو العربية أو العينات الواردة في حالات الشكوك في نتائج تحليل هذه العينات والمقدمة إلى المحاكم أو الهيئات القضائية أو تحليل عينات لأي جهة تطلب ذلك من خلال توظيف تقنيات الفصل والكشف المقدمة .

د - تقويم العمل الجنائي بمجالات الكيمياء الجنائية ونتائج التحليل وتفسير ذلك .. من خلال:

- نظام الجودة النوعية .

- نظام اختبار كفاءة الخبير .

## ثانياً: قسم الأحياء الجنائية:

يعنى هذا القسم بدراسة وتحليل الآثار البيولوجية والتي مصدرها الكائن الحي وخاصة الإنسان والتي تشمل الآتي:

- السوائل البيولوجية مثل الدم، والأمصال، والإفرازات الحيوية والسوائل المنوية، واللعاب، وإفرازات الغدد والبروتينات والأنزيمات والهرمونات.
- الأنسجة البيولوجية مثل قطاعات الجسم، كالجلد، والبشرة، والكبد، والطحال، والقلب، والكلى، والخلايا العصبية والعظام .
- الشعر والألياف، مثل الشعر الأدمي، والشعر الحيواني، والألياف الطبيعية النباتية ودورها في التحليل والتحقيق الجنائي ، والبذور النباتية والألياف المصاحبة لعملية نشر هذه البذور.

### مهام القسم:

- ١ - إعداد وتدريب العاملين في مجال دراسة وتحليل الآثار البيولوجية كالدماء والأمصال، والإفرازات الحيوية ورفع مستوى كفاءاتهم العلمية ومهاراتهم الفنية من خلال:
  - أ - تقديم برامج تدريبية تطبيقية أساسية طويلة المدى للمبتدئين في هذا المجال .
  - ب - تنفيذ برامج تدريبية تطبيقية تنشيطية متوسطة للعاملين والفنيين في مجال الأحياء الجنائية، وذلك لرفع مستوى أدائهم العلمي والتقني، وكذلك إطلاعهم على المستجدات العلمية والفنية في هذا المجال .
  - ج - إعداد برامج علمية، وتقنية متقدمة ومتخصصة للخبراء والعاملين في هذا المجال لمواكبة المستجدات .
  - د - إعداد وتنفيذ حلقات علمية، تتناول التقنيات ومستجدات المرحلة وذلك

لتبادل الآراء حول إمكانية تطبيقها وتعزيز التعاون بين المعنيين بالمختبرات العربية.

٢ - تأهيل الكوادر العربية تأهيلاً عالياً يُعَرِّف الكفاءات ويسهم في تقديم الخبراء أمام هيئات التحقيق والعدالة بالثقة التي تجعل تقاريرهم محل الثقة والاعتماد، وذلك من خلال برنامج الدراسات العليا في علوم الأدلة الجنائية في مجالات الأحياء الجنائية. ويشمل هذا البرنامج تطبيقات البصمة الوراثية DNA في مجال دراسة الآثار البيولوجية وتعريفها وتحديد ذاتيتها .

٣ - يسهم القسم في إجراء البحوث التطبيقية في مجال الأحياء الجنائية بالتعاون مع بعض المختبرات الجنائية العربية، أو الجهات والمؤسسات العلمية التي تتعاون مع الجامعة أو ينفذ القسم الدراسات والبحوث التطبيقية ضمن برنامج عمل الجامعة السنوي .

٤ - تقديم الاستشارات العلمية والفنية وذلك على النحو الآتي:

أ - تزويد المختبرات الجنائية العربية بالمستجدات في مجال الأجهزة التحليلية وتقديم المشورة الفنية، في هذا المجال.

ب - تقديم المشورة العلمية للمختبرات الجنائية العربية والجهات ذات العلاقة في مجال الدراسات والطرق الكشفية، والمنازعات العلمية والفنية في مجال القضاء والتحقيق، وغيرها.

ج - تقديم الخدمات المخبرية، وذلك بتحليل العينات الواردة في مجال دراسة الآثار البيولوجية، كعينات الدماء، والإفرازات، والشعر والألياف، والعظام، والأنسجة. وإصدار تقرير فني بذلك، وذلك من خلال توظيف تقنيات الهروب الكهربائي (الإلكتروفوريسيس) لتحليل البروتينات والأنزيمات الدموية. وكذلك تطبيقات البصمة



الوراثية لدراسة هذه العينات في مجال المقاضاة، أو البنوة ومنازعات الأنساب، وتعريف هوية ضحايا المفقودين .

د - تقويم العمل الجنائي في مجال دراسة الآثار البيولوجية وتعريفها بالمختبرات الجنائية العربية من خلال تقديم برنامج :

- الجودة النوعية في مجال الأحياء الجنائية .

- إختبار كفاءة العاملين بمجال الأحياء الجنائية .

### ثالثاً: قسم مسرح الجريمة:

يعنى بمسرح الجريمة والمحافظة عليه والطرق الصحيحة لمعاينته والبحث عن الآثار المادية المتخلفة عن كل جريمة. كما يعنى بمعرفة الطرق الصحيحة لرفع وجمع وتحريز وحفظ هذه الآثار المادية والإلمام بمفهوم تلوث الآثار المادية، وتأثير ذلك على أهمية وقيمة الآثار المادية. كذلك يهتم القسم بضرورة توثيق مسرح الجريمة كتابةً وتصويراً بوسائط التصوير الفوتوغرافي والرقمي وكاميرا الفيديو، وكيفية إعداد تقارير المعاينة ودورها في عمليات التحقيق وجمع المعلومات عن كل جريمة.

#### مهام القسم :

١ - تدريب العاملين في مجال معاينة مسارح الحوادث المختلفة والمتعلقة بإدارات الأدلة الجنائية العربية وصقل مهاراتهم الفنية ودعم قدراتهم العلمية وتأهيلهم مهنيًا من خلال برامج التأهيل المهني.

٢ - تدريب وتأهيل الكوادر الفنية العاملة في مجال توثيق مسارح الحوادث والعاملين بالتصوير الجنائي بإدارات الأدلة الجنائية العربية والعمل على رفع مستوى كفاءاتهم الفنية ورفع مستوى قدراتهم العلمية، وذلك من خلال:

أ - تقديم برامج تدريبية تطبيقية أساسية طويلة للمبتدئين في مجال مسارح الحوادث المختلفة والتصوير الجنائي .



ب - تقديم برامج تدريبية تطبيقية تنشيطية متوسطة للعاملين في مجال التصوير الجنائي وتوثيق مسرح الجريمة وذلك لإطلاعهم على آخر المستجدات في مجال معاينة مسرح الجريمة وتوثيقه.

ج - إعداد وتنفيذ برامج متخصصة ومتقدمة للخبراء العاملين في مجال معاينة مسرح الجريمة وتوثيقه، وذلك بهدف الإلمام بالمهارات اللازمة لمواكبة تطور الجريمة وتطور وسائل التوثيق الفوتوغرافي والرقمي وكاميرا الفيديو .

د - إعداد حلقات علمية تتناول التقنيات والمستحدثات وتنفيذها في مجال معاينة مسرح الجريمة وتوثيقه للعاملين بإدارات الأدلة الجنائية العربية وهيئات التحقيق وجهات التحقيق الجنائي والقضاة والمحامين والنيابة العامة، وإمكانية تبادل الخبرات العربية في هذا المجال .

٣ - إجراء البحوث التطبيقية في مجال معاينة مسرح الجريمة وتوثيقه، يشارك في تنفيذها المعنيون بهذه المجالات من المختبرات الجنائية العربية وغيرها.

٤ - تقديم الاستشارات العلمية والفنية في مجال معاينة مسرح الجريمة وتوثيقه للجهات العربية المعنية فيما يتعلق بطرق العمل أو تزويدهم بما يستجد من أجهزة ومعدات في مجال التصوير الجنائي، والفوتوغرافي، والرقمي وكاميرا الفيديو.

٥ - تقويم العمل الجنائي المهني في مجال معاينة مسرح الجريمة وتوثيقه، وذلك من خلال :

أ - نظام الجودة النوعية .

ب - نظام اختبار كفاءة الخبير .

## رابعاً: قسم الطبيعيات الجنائية:

يعنى هذا القسم بدراسة ومضاهاة ومقارنة البصمات وسبل البحث عنها وأساليب إظهارها وطرق أرشفتها وأسلوب بناء القواعد المعلوماتية الآلية. كما يعنى بآثار الأسلحة وطرق فحصها باستخدام المجاهر المختلفة والتقنيات التكبيرية الحديثة. ويعنى كذلك بطريقة حفظ الآثار ومضاهاتها وفحص المستندات بأشكالها المختلفة ومواد الكتابة وطرق مضاهاة الخطوط اليدوية والتوقيعات، ومضاهاة الطابعات والآلات الكاتبة وغيرها. ويعنى بتوظيف التقنيات الحديثة في أساليب فحص المستندات والوثائق الثبوتية والبطاقات الممغنطة وكيفية إظهار الكتابة الغائرة والكتابة الخفية وطرق كشف التزوير والتزييف المنتج بماكينات التصوير والطابعات الملونة. ودراسة آثار الأقدام وإطارات السيارات وغيرها من الآثار على الأسطح الرملية والطينية والملاء والسجاد والبلاط، كما يهتم بطرق رفع هذه الآثار ومضاهاتها وحفظها، وإصدار تقارير فنية مصورة عن كل أثر.

### مهام القسم :

١ - إعداد وتدريب العاملين في مجال فحص المستندات والوثائق الثبوتية، وكذا العاملين في مجال فحص آثار الأسلحة والآلات. والعاملين على إظهار البصمات ورفعها ومضاهاتها ورفع مستوى كفاءاتهم العلمية والفنية من خلال:

أ - تنفيذ برامج تدريبية تطبيقية أساسية طويلة للمبتدئين في هذا المجال.

ب - تنفيذ برامج تدريبية تطبيقية تنشيطية متوسطة للعاملين والفنيين في مجال الطبيعيات الجنائية بهدف رفع مستوى أدائهم العلمي والفني.

ج - إعداد برامج علمية وتقنية متخصصة ومتقدمة للخبراء والعاملين



في مجالات الطبيعيات الجنائية لمواكبة ما يستجد في هذه المجالات من تقنيات وأجهزة. والعمل على التطوير والمواكبة تقنياً وفنياً بالقسم.

د - إعداد وتنفيذ حلقات علمية تتناول منهاجها التقنيات والمستجدات، وذلك لتبادل الخبرات بين المختبرات الجنائية وبحث إمكانية تطبيقها وسبل تأمينها.

٢ - تأهيل الكوادر الفنية العاملة بأقسام الطبيعيات الجنائية بالدول العربية. والعمل على رفع مستوى كفاءاتهم التقنية والعلمية لاستخدام التقنيات المخبرية المتقدمة والمستجدات العلمية الحديثة في هذه المجالات بما يمكنهم من تقديم تقاريرهم أمام الجهات الأمنية والهيئات القضائية بكل ثقة واقتدار.

٣ - إجراء البحوث المخبرية في مجالات الطبيعيات الجنائية وتزويد المختبرات الجنائية العربية بنتائج هذه البحوث والدراسات للاستفادة منها .

٤ - تقديم الاستشارات الفنية والعلمية للمختبرات الجنائية العربية والجهات ذات العلاقة، سواء من ناحية العمل الفني أو ما يتعلق بتزويدهم بآخر المستجدات من أجهزة وتقنيات حديثة في هذا المجال .

٥ - تقويم العمل الجنائي بمجال الطبيعيات الجنائية، وذلك من خلال:

أ - نظام الجودة النوعية .

ب - نظام اختبار كفاءة الخبير .



# البرامج العلمية



## أولاً: البرامج التدريبية التطبيقية:

يقدم كل قسم من أقسام الكلية برامج تدريبية تطبيقية تغطي مجالات القسم كافة وعلى النحو الآتي:

### أ - قسم الكيمياء الجنائية (كيج):

- ١ - المخدرات والمؤثرات العقلية.
- ٢ - السموم، والسموم الإكلينيكية.
- ٣- الحرائق ومواد الوقود.
- ٤ - المتفجرات ومخلفات الطلق الناري.
- ٥ - التربة والزجاج.

### ب - قسم الأحياء الجنائية (حيج):

- ١ - الدم و الأمصال و الفصائل الدموية.
- ٢ - الأنسجة و الشعر، والألياف الطبيعية و غير الطبيعية .
- ٣ - تقنية البصمة الوراثية.

### ج - قسم مسرح الجريمة (مسج):

- ١ - توثيق مسرح الجريمة .
- ٢ - التصوير الجنائي .

### د - قسم الطبيعيات الجنائية (طبج):

- ١ - دراسة البصمات.
- ٢ - تطبيقات الحاسب الآلي في مجال البصمات.
- ٣ - فحص الوثائق و المستندات.
- ٤- تعريف الشخصية من خلال ملامح الوجه وقزحية العين.



٥ - فحص العملات و البطاقات المغنطة.

٦ - مضاهاة الخطوط اليدوية والتوقيعات.

٧ - فحص الأسلحة وآثار الآلات.

٨ - رفع آثار الإطارات و الأقدام.

## ثانياً: الدبلوم المهني في علوم الأدلة الجنائية

يلتحق بهذا البرنامج العاملون بالمختبرات الجنائية والمختبرات المماثلة،  
الحاصلون على الشهادات دون الجامعية (الثانوية العامة)؛ وذلك لتأهيلهم  
تأهيلاً مهنيًا وتقديمهم إلى الجهات المعنية بالتحقيق وتحقيق العدالة وهم  
مكان الثقة وتقاريرهم الجنائية الفنية مكان الاعتماد لدى هذه الجهات .

### شروط القبول في برنامج الدبلوم:

١ - أن يكون المتقدم حاصلاً على شهادة الثانوية العامة (المساق العلمي)  
أو ما يعادلها وأن يكون قد عمل بالمختبرات الجنائية أو المختبرات  
المماثلة لمدة لا تقل عن سنتين.

٢ - أن يكون حاصلاً على شهادة الثانوية العامة (المساق الأدبي) أو ما  
يعادلها وأن يكون قد عمل بالمختبرات الجنائية أو المختبرات المماثلة  
لمدة لا تقل عن خمس سنوات.

٣ - أن يكون متفرغاً لمدة عام دراسي واحد.

### وثائق الالتحاق

يشترط للالتحاق بالدراسة في الكلية أن يتقدم الطالب بالوثائق التالية:

١ - النموذج الخاص بالالتحاق بعد استيفائه.





- ٢ - صورة معتمدة من شهادة الثانوية العامة.
- ٣ - صورة معتمدة من شهادة الدبلوم الفني.
- ٤ - شهادة الخبرة.
- ٥ - صورة من البطاقة الشخصية.
- ٦ - ثلاث صورة شمسية ملونة مقاس ٤ × ٦.
- ٧ - خطاب ترشيح من الجهة المرشحة.

### رسوم المشاركة:

نظراً لطبيعة البرنامج العلمية والعملية وما يتطلبه ذلك من أجهزة ومعدات ومستهلكات تدريبية، فإن الرسوم المقررة للمشاركة في هذا البرنامج هي خمسة آلاف دولار (٥٠٠٠ دولار أمريكي) أو ما يعادلها.





## الخطة الدراسية والوحدات المعتمدة

يقوم نظام الدراسة بكلية علوم الأدلة الجنائية بالجامعة على نظام الفصول الدراسية، وبمعدل فصلين دراسيين في العام الدراسي. وبالنسبة للدبلوم المهني فقد تم توزيع المقررات العلمية على فصلين حيث خصص الفصل الأول لمقرر مشترك ومقررات تخصصية، أما الفصل الثاني فخصص له مقرر «مشترك» للحاسب الآلي وأربعة مقررات تخصصية وبلغ عدد الوحدات الدراسية ٣٠ وحدة دراسية، لكل فصل ١٥ وحدة ولا يتخرج الطالب إلا بعد إنهائه متطلبات الدرجة العلمية وبمعدل تراكمي لا يقل عن «٢» جيد.

أولاً: قسم الكيمياء الجنائية:

التخصصات: ١ - تحليل السموم والمخدرات:

الفصل الدراسي الأول (١٥ ساعة معتمدة)

الرقم	الرمز	المادة	عدد الساعات
١٠٠	مسج	مبادئ مسرح الجريمة	٣
١٠١	عدل	مقدمة في التشريع الجنائي	٢
١١٠	كيج	الكيمياء العضوية	٣
١١٢	كيج	التقنيات الفنية	٢
٢١٠	كيج	مدخل لعلم السموم والمخدرات والكحول	٢
٢١١	كيج	طرق الفصل والاستخلاص	٣

الفصل الدراسي الثاني (١٥ ساعة معتمدة)

الرقم	الرمز	المادة	عدد الساعات
١٠٢	عال	مدخل لعلوم الحاسب الآلي	٣
١٠٣	كيج	وسائل السلامة	٢
١١١	كيج	الكيمياء التحليلية	٣
١١٣	كيج	التقارير الفنية	٢
٢١٢	كيج	التحليل الآلي	٣
١١٤	كيج	مشروع التخرج	٢

## ٢ - التحليل المخبري للمتفجرات والحرائق:

الفصل الدراسي الأول (١٥ ساعة معتمدة)

الرقم	الرمز	المادة	عدد الساعات
١٠٠	مسج	مبادئ مسرح الجريمة	٣
١٠١	عدل	مقدمة في التشريع الجنائي	٢
١١٠	كيج	الكيمياء العضوية	٣
١١٢	كيج	التقنيات الفنية	٢
٢٠٠	كيج	مدخل للمواد المتفجرة والحرائق	٢
٢٠١	كيج	طرق الكشف والفصل	٣

الفصل الدراسي الثاني (١٥ ساعة معتمدة)

الرقم	الرمز	المادة	عدد الساعات
١٠٢	عال	مدخل لعلوم الحاسب الآلي	٣
١٠٣	كيج	وسائل السلامة	٢
١١١	كيج	الكيمياء التحليلية	٣
١١٣	كيج	التقارير الفنية	٢
٢٠٢	كيج	التحليل الآلي	٣
١١٤	كيج	مشروع التخرج	٢

### ٣ - التحليل المخبري للبويات والأحبار والأصباغ:

الفصل الدراسي الأول (١٥ ساعة معتمدة)

الرقم	الرمز	المادة	عدد الساعات
١٠٠	مسج	مبادئ مسرح الجريمة	٣
١٠١	عدل	مقدمة في التشريع الجنائي	٢
١١٠	كيج	الكيمياء العضوية	٣
١١٢	كيج	التقنيات الفنية	٢
٢٢٠	كيج	مقدمة في البويات والأحبار والأصباغ	٢
٢٢١	كيج	طرق الفصل والاستخلاص	٣

الفصل الدراسي الثاني (١٥ ساعة معتمدة)

الرقم	الرمز	المادة	عدد الساعات
١٠٢	عال	مدخل لعلوم الحاسب الآلي	٣
١٠٣	كيج	وسائل السلامة	٢
١١١	كيج	الكيمياء التحليلية	٣
١١٣	كيج	التقارير الفنية	٢
٢٢٢	كيج	التحليل الآلي	٣
١١٤	كيج	مشروع التخرج	٢



## ثانياً: قسم الأحياء الجنائية:

### التخصصات: ١ - الدم والأمصال:

الفصل الدراسي الأول (١٥ ساعة معتمدة)

الرقم	الرمز	المادة	عدد الساعات
١٠٠	مسج	مبادئ مسرح الجريمة	٣
١٠١	عدل	مقدمة في التشريع الجنائي	٢
١١٠	حيج	مدخل إلى علم الأحياء	٣
١١٢	حيج	التقنيات الفنية	٢
٢٣٠	حيج	مقدمة في الدم والأمصال	٢
٢٣١	حيج	فحص السوائل الحيوية والافرازات التكاثرية	٣

الفصل الدراسي الثاني (١٥ ساعة معتمدة)

الرقم	الرمز	المادة	عدد الساعات
١٠٢	عال	مدخل لعلوم الحاسب الآلي	٣
١٠٣	كيج	وسائل السلامة	٢
١١١	حيج	الكيمياء الحيوية	٣
١١٣	حيج	التقارير الفنية	٢
٢٣٢	حيج	الفحص المجهرى والتحليل الآلي	٣
١١٤	حيج	مشروع التخرج	٢

٣١



## ٢ - الأنسجة والشعر والألياف:

الفصل الدراسي الأول (١٥ ساعة معتمدة)

الرقم	الرمز	المادة	عدد الساعات
١٠٠	مسج	مبادئ مسرح الجريمة	٣
١٠١	عدل	مقدمة في التشريع الجنائي	٢
١١٠	حيج	مدخل إلى علم الأحياء	٣
١١٢	حيج	التقنيات الفنية	٢
٢٤٠	حيج	مبادئ دراسة الأنسجة والشعر والألياف	٢
٢٤١	حيج	مضاهاة الشعر والألياف	٣

الفصل الدراسي الثاني (١٥ ساعة معتمدة)

الرقم	الرمز	المادة	عدد الساعات
١٠٢	عال	مدخل لعلوم الحاسب الآلي	٣
١٠٣	كيج	وسائل السلامة	٢
١١١	حيج	الكيمياء الحيوية	٣
١١٣	حيج	التقارير الفنية	٢
٢٤٢	حيج	الفحص الآلي «المجهري»	٣
١١٤	حيج	مشروع التخرج	٢

### ٣ - البصمة الوراثية:

الفصل الدراسي الأول (١٥ ساعة معتمدة)

الرقم	الرمز	المادة	عدد الساعات
١٠٠	مسج	مبادئ مسرح الجريمة	٣
١٠١	عدل	مقدمة في التشريع الجنائي	٢
١١٠	حيج	مدخل إلى علم الأحياء	٣
١١٢	حيج	التقنيات الفنية	٢
٢٥٠	حيج	مبادئ في علم الوراثة	٢
٢٥١	حيج	تقنيات الحامض النووي DNA	٣

الفصل الدراسي الثاني (١٥ ساعة معتمدة)

الرقم	الرمز	المادة	عدد الساعات
١٠٢	عال	مدخل لعلوم الحاسب الآلي	٣
١٠٣	كيج	وسائل السلامة	٢
١١١	حيج	الكيمياء الحيوية	٣
١١٣	حيج	التقارير الفنية	٢
٢٥٢	حيج	التحليل الآلي للحامض النووي DNA	٣
١١٤	حيج	مشروع التخرج	٢

ثالثاً: قسم مسرح الجريمة:

التخصصات: ١ - توثيق مسرح الجريمة:

الفصل الدراسي الأول (١٥ ساعة معتمدة)

الرقم	الرمز	المادة	عدد الساعات
١٠٠	مسج	مبادئ مسرح الجريمة	٣
١٠١	عدل	مقدمة في التشريع الجنائي	٢
١١٠	مسج	توثيق مسرح الجريمة	٣
١١٢	مسج	التقنيات الفنية	٢
٢٦٠	مسج	مبادئ المعاينة والتفتيش	٢
٢٦١	مسج	طرق التوثيق التحريري لمسرح الجريمة	٣

الفصل الدراسي الثاني (١٥ ساعة معتمدة)

الرقم	الرمز	المادة	عدد الساعات
١٠٢	عال	مدخل لعلوم الحاسب الآلي	٣
١٠٣	كيج	وسائل السلامة	٢
١١١	مسج	تصوير مسرح الجريمة	٣
١١٣	مسج	التقارير الفنية	٢
٢٦٢	مسج	آليات وأدوات التوثيق لمسرح الجريمة	٣
١١٤	مسج	مشروع التخرج	٢

## ٢ - التصوير الجنائي:

الفصل الدراسي الأول (١٥ ساعة معتمدة)

الرقم	الرمز	المادة	عدد الساعات
١٠٠	مسج	مبادئ مسرح الجريمة	٣
١٠١	عدل	مقدمة في التشريع الجنائي	٢
١١٠	مسج	توثيق مسرح الجريمة	٣
١١٢	مسج	التقنيات الفنية	٢
٢٧٠	مسج	المبادئ العامة للتصوير	٢
٢٧١	مسج	طرق وأدوات التصوير	٣

الفصل الدراسي الثاني (١٥ ساعة معتمدة)

الرقم	الرمز	المادة	عدد الساعات
١٠٢	عال	مدخل لعلوم الحاسب الآلي	٣
١٠٣	كيج	وسائل السلامة	٢
١١١	مسج	تصوير مسرح الجريمة	٣
١١٣	مسج	التقارير الفنية	٢
٢٧٢	مسج	تقنية التصوير الجنائي لمسرح الجريمة	٣
١١٤	مسج	مشروع التخرج	٢

رابعاً: قسم الطبيعيات الجنائية:

التخصصات: ١ - تحقيق الشخصية:

الفصل الدراسي الأول (١٥ ساعة معتمدة)

الرقم	الرمز	المادة	عدد الساعات
١٠٠	مسج	مبادئ مسرح الجريمة	٣
١٠١	عدل	مقدمة في التشريع الجنائي	٢
١١٠	طبج	مبادئ علم الفيزياء	٣
١١٢	طبج	التقنيات الفنية	٢
٢٨٠	طبج	علم البصمات وتحقيق الشخصية	٢
٢٨١	طبج	طرق إظهار البصمات ومضاهاتها	٣

الفصل الدراسي الثاني (١٥ ساعة معتمدة)

الرقم	الرمز	المادة	عدد الساعات
١٠٢	عال	مدخل لعلوم الحاسب الآلي	٣
١٠٣	كيج	وسائل السلامة	٢
١١١	طبج	وسائل التكبير المختلفة	٣
١١٣	طبج	التقارير الفنية	٢
٢٨٢	طبج	نظام البصمات الآلي	٣
١١٤	طبج	مشروع التخرج	٢

## ٢ - فحص المستندات والعملات:

الفصل الدراسي الأول (١٥ ساعة معتمدة)

الرقم	الرمز	المادة	عدد الساعات
١٠٠	مسج	مبادئ مسرح الجريمة	٣
١٠١	عدل	مقدمة في التشريع الجنائي	٢
١١٠	طبج	مبادئ علم الفيزياء	٣
١١٢	طبج	التقنيات الفنية	٢
٢٩٠	طبج	مبادئ التزييف والتزوير	٢
٢٩١	طبج	مضاهاة الخطوط اليدوية والتوقيعات	٣

الفصل الدراسي الثاني (١٥ ساعة معتمدة)

الرقم	الرمز	المادة	عدد الساعات
١٠٢	عال	مدخل لعلوم الحاسب الآلي	٣
١٠٣	كيج	وسائل السلامة	٢
١١١	طبج	وسائل التكبير المختلفة	٣
١١٣	طبج	التقارير الفنية	٢
٢٩٢	طبج	الفحص الآلي للمستندات	٣
١١٤	طبج	مشروع التخرج	٢

### ٣ - فحص الأسلحة وآثار الآلات:

الفصل الدراسي الأول (١٥ ساعة معتمدة)

الرقم	الرمز	المادة	عدد الساعات
١٠٠	مسج	مبادئ مسرح الجريمة	٣
١٠١	عدل	مقدمة في التشريع الجنائي	٢
١١٠	طبج	مبادئ علم الفيزياء	٣
١١٢	طبج	التقنيات الفنية	٢
٢٩٥	طبج	مبادئ فحص الأسلحة وآثار الآلات	٢
٢٩٦	طبج	فحص آثار الأسلحة والآلات المختلفة	٣

الفصل الدراسي الثاني (١٥ ساعة معتمدة)

الرقم	الرمز	المادة	عدد الساعات
١٠٢	عال	مدخل لعلوم الحاسب الآلي	٣
١٠٣	كيج	وسائل السلامة	٢
١١١	طبج	وسائل التكبير المختلفة	٣
١١٣	طبج	التقارير الفنية	٢
٢٩٧	طبج	الفحص المجهرى لآثار الأسلحة والآلات	٣
١١٤	طبج	مشروع التخرج	٢

## ثالثاً: الدبلوم العالي في علوم الأدلة الجنائية:

يهدف هذا البرنامج إلى تأهيل العاملين بالمختبرات الجنائية أو المختبرات الأخرى تأهيلاً أكاديمياً وتزويدهم بمعارف علمية ومهارات فنية وتجربة بحثية تمكنهم من أداء مهامهم وفق التطور العلمي المنشود.

### شروط القبول:

- ١ - أن يكون المتقدم حاصلاً على شهادة البكالوريوس من إحدى الكليات العلمية (العلوم، الطب، الصيدلة، الهندسة والعلوم الطبيعية) أو ما يعادلها من إحدى الجامعات التي تعترف بها الجامعة وذلك بتقدير عام لا يقل عن (جيد).
- ٢ - أن يكون المرشح متفرغاً طيلة مدة الدراسة.

### إجراءات القبول والتسجيل (الدبلوم العالي والمهني)

- تقوم إدارة القبول والتسجيل بجامعة نايف العربية للعلوم الأمنية بإنهاء إجراءات القبول والتسجيل، وفقاً لما يلي:
- ١ - تخطر الجهات المعنية في الدول العربية ببدء التسجيل في برامج وتخصصات الكلية قبل بدء الدراسة بثلاثة أشهر على الأقل، مع الإعلان عن فتح باب القبول للراغبين في الدراسة على نفقتهم الخاصة في نهاية الفصل الدراسي الثاني من كل عام.
  - ٢ - يعد آخر موعد لاستقبال طلبات الالتحاق قبل بدء الدراسة بشهر بالنسبة للمتقدمين لدرجة الدبلوم المهني في علوم الأدلة الجنائية ويجوز لمجلس الكلية تمديد فترة القبول لأسباب يقدرها.
  - ٣ - تقدم طلبات الالتحاق إلى إدارة القبول والتسجيل بالجامعة.
  - ٤ - يرتبط موعد بدء الدراسة في جميع البرامج والتخصصات بمواعيد بدء الدراسة بالجامعات بدولة المقر (المملكة العربية السعودية).

## وثائق الالتحاق

يشترط للالتحاق بالدراسة في البرنامج أن يتقدم الطالب بالوثائق التالية:

- ١ - النموذج الخاص بالالتحاق بعد استيفائه.
- ٢ - صورة معتمدة من شهادة البكالوريوس أو ما يعادلها من إحدى الكليات العلمية (العلوم، الطب، الصيدلة، الهندسة والعلوم الطبيعية).
- ٣ - شهادة الخبرة.
- ٤ - صورة من البطاقة الشخصية.
- ٥ - ثلاث صورة شمسية ملونة مقاس  $4 \times 6$ .
- ٦ - خطاب ترشيح من الجهة المرشحة.

### رسوم المشاركة:

نظراً لطبيعة البرنامج العلمية والعملية وما يتطلبه ذلك من أجهزة ومعدات ومستهلكات تدريبية فإن الرسوم المقررة للمشاركة في هذا البرنامج هي خمسة آلاف دولار (٥٠٠٠ دولار أمريكي) أو ما يعادلها.



## الخطة الدراسية والوحدات المعتمدة

يقوم نظام الدراسة بكلية علوم الأدلة الجنائية بالجامعة على نظام الفصول الدراسية، وبمعدل فصلين دراسيين في العام الدراسي. وقد تم توزيع المقررات العلمية في برنامج الدبلوم العالي على هذين الفصلين حيث خصص الفصل الأول لمقرر مشترك ومقررات تخصصية، أما الفصل الثاني فخصص له مقرر «مشترك» للحاسب الآلي وأربعة مقررات تخصصية وبلغ عدد الوحدات الدراسية ٣٠ وحدة دراسية، لكل فصل ١٥ وحدة ولا يتخرج الطالب إلا بعد إنهائه متطلبات الدرجة العلمية وبمعدل تراكمي لا يقل عن «٢» جيد.

أولاً: قسم الكيمياء الجنائية:

التخصصات: ١ - تحليل السموم والمخدرات:

المقررات: الفصل الدراسي الأول (١٥ ساعة معتمدة)

الرقم	الرمز	المادة	عدد الساعات
٤١٥	شرط	مسرح الجريمة	٢
٤٠٨	شرط	التحقيق والبحث الجنائي العملي	٢
٤٠٠	عدل	السياسة الوقائية والمنع من الجريمة في الإسلام	٢
٤١١	جمع	أصول البحث العلمي	٢
٤٠١	كيج	مبادئ تطبيقات الكيمياء الجنائية	٢
٤٠٣	كيج	مدخل لتقنية الفصل الكروماتوغرافي	٣
٤١٠	كيج	مقدمة في المواد السامة	٢

الفصل الدراسي الثاني (١٥ ساعة معتمدة)

الرقم	الرمز	المادة	عدد الساعات
٤٠٠	مسج	مقدمة في علوم الأدلة الجنائية	٢
٤٠٢	كيج	مقدمة في كيمياء التشييد العضوي	٣
٤٠٤	كيج	التقرير الجنائي المصور	٢
٤١١	كيج	مدخل للسلائف والكيمويات	٢
٤١٢	كيج	طرق الكشف الميداني والتحليل المخبري	٢
٤١٣	كيج	التحليل الآلي	٢
٤١٤	كيج	مشروع التخرج	٢

## ٢ - التحليل المخبري للمتفجرات:

المقررات: الفصل الدراسي الأول (١٥ ساعة معتمدة)

عدد الساعات	المادة	الرمز	الرقم
٢	مسرح الجريمة	شرط	٤١٥
٢	التحقيق والبحث الجنائي العملي	شرط	٤٠٨
٢	السياسة الوقائية والمنع من الجريمة في الإسلام	عدل	٤٠٠
٢	أصول البحث العلمي	جمع	٤١١
٢	مبادئ تطبيقات الكيمياء الجنائية	كيج	٤٠١
٣	مدخل لتقنية الفصل الكروماتوغرافي	كيج	٤٠٣
٢	مقدمة في المواد المتفجرة والشراك الخداعية	كيج	٤٠٥

الفصل الدراسي الثاني (١٥ ساعة معتمدة)

عدد الساعات	المادة	الرمز	الرقم
٢	مقدمة في علوم الأدلة الجنائية	مسج	٤٠٠
٣	مقدمة في كيمياء التشييد العضوي	كيج	٤٠٢
٢	التقرير الجنائي المصور	كيج	٤٠٤
٢	مدخل لمواد الوقود ومسارعات الحريق	كيج	٤٠٦
٢	طرق الكشف والفصل	كيج	٤٠٧
٢	التحليل الآلي	كيج	٤٠٨
٢	مشروع التخرج	كيج	٤٠٩

### ٣ - التحليل المخبري للبويات والأحبار والأصباغ:

المقررات: الفصل الدراسي الأول (١٥ ساعة معتمدة)

الرقم	الرمز	المادة	عدد الساعات
٤١٥	شرط	مسرح الجريمة	٢
٤٠٨	شرط	التحقيق والبحث الجنائي العملي	٢
٤٠٠	عدل	السياسة الوقائية والمنع من الجريمة في الإسلام	٢
٤١١	جمع	أصول البحث العلمي	٢
٤٠١	كيج	مبادئ تطبيقات الكيمياء الجنائية	٢
٤٠٣	كيج	مدخل لتقنية الفصل الكروماتوغرافي	٣
٤٢٠	كيج	مقدمة في البويات والأحبار والأصباغ	٢

الفصل الدراسي الثاني (١٥ ساعة معتمدة)

الرقم	الرمز	المادة	عدد الساعات
٤٠٠	مسج	مقدمة في علوم الأدلة الجنائية	٢
٤٠٢	كيج	مقدمة في كيمياء التشييد العضوي	٣
٤٠٤	كيج	التقرير الجنائي المصور	٢
٤٢١	كيج	مدخل لاستخدام الأصباغ ومحاذيرها	٢
٤٢٢	كيج	طرق الكشف والفصل	٢
٤٢٣	كيج	التحليل الآلي	٢
٤٢٤	كيج	مشروع التخرج	٢

## ثانياً: قسم الأحياء الجنائية:

### التخصصات: ١ - الدم والأمصال:

المقررات: الفصل الدراسي الأول (١٥ ساعة معتمدة)

الرقم	الرمز	المادة	عدد الساعات
٤١٥	شرط	مسرح الجريمة	٢
٤٠٨	شرط	التحقيق والبحث الجنائي العملي	٢
٤٠٠	عدل	السياسة الوقائية والمنع من الجريمة في الإسلام	٢
٤١١	جمع	أصول البحث العلمي	٢
٤٠١	حيج	مقدمة في علم الأحياء الجنائية	٢
٤٠٣	حيج	مدخل لتقنية الهروب الكهربائي	٣
٤٣٠	حيج	مقدمة في علم الدم والأمصال	٢

الفصل الدراسي الثاني (١٥ ساعة معتمدة)

الرقم	الرمز	المادة	عدد الساعات
٤٠٠	مسج	مقدمة في علوم الأدلة الجنائية	٢
٤٠٢	حيج	مقدمة في الكيمياء الحيوية	٣
٤٠٤	حيج	التقرير الجنائي المصور	٢
٤٣١	حيج	مبادئ فحص السوائل والإفرازات الحيوية	٢
٤٣٢	حيج	مدخل لطرق الكشف الكيميائي والمجهري	٢
٤٣٣	حيج	التحليل الآلي	٢
٤٣٥	حيج	مشروع التخرج	٢

## ٢ - الأنسجة والشعر والألياف:

المقررات: الفصل الدراسي الأول (١٥ ساعة معتمدة)

الرقم	الرمز	المادة	عدد الساعات
٤١٥	شرط	مسرح الجريمة	٢
٤٠٨	شرط	التحقيق والبحث الجنائي العملي	٢
٤٠٠	عدل	السياسة الوقائية والمنع من الجريمة في الإسلام	٢
٤١١	جمع	أصول البحث العلمي	٢
٤٠١	حيج	مقدمة في علم الأحياء الجنائية	٢
٤٠٣	حيج	مدخل لتقنية الهروب الكهربائي	٣
٤٤٠	حيج	مقدمة في دراسة الأنسجة والشعر والألياف	٢

الفصل الدراسي الثاني (١٥ ساعة معتمدة)

الرقم	الرمز	المادة	عدد الساعات
٤٠٠	مسج	مقدمة في علوم الأدلة الجنائية	٢
٤٠٢	حيج	مقدمة في الكيمياء الحيوية	٣
٤٠٤	حيج	التقرير الجنائي المصور	٢
٤٤١	حيج	المضاهاة والمقارنة في الشعر والألياف	٢
٤٤٢	حيج	مدخل لتقنية المجهر الإلكتروني الماسح	٢
٤٤٣	حيج	التحليل الآلي (أنسجة وشعر وألياف)	٢
٤٤٤	حيج	مشروع التخرج	٢

### ٣ - البصمة الوراثية:

المقررات: الفصل الدراسي الأول (١٥ ساعة معتمدة)

الرقم	الرمز	المادة	عدد الساعات
٤١٥	شرط	مسرح الجريمة	٢
٤٠٨	شرط	التحقيق والبحث الجنائي العملي	٢
٤٠٠	عدل	السياسة الوقائية والمنع من الجريمة في الإسلام	٢
٤١١	جمع	أصول البحث العلمي	٢
٤٠١	حيج	مقدمة في علم الأحياء الجنائية	٢
٤٠٣	حيج	مدخل لتقنية الهروب الكهربائي	٣
٤٥٠	حيج	مقدمة في علم الوراثة والجينات	٢

الفصل الدراسي الثاني (١٥ ساعة معتمدة)

الرقم	الرمز	المادة	عدد الساعات
٤٠٠	مسج	مقدمة في علوم الأدلة الجنائية	٢
٤٠٢	حيج	مقدمة في الكيمياء الحيوية	٣
٤٠٤	حيج	التقرير الجنائي المصور	٢
٤٥١	حيج	مدخل لتقنية الحامض النووي DNA وتطبيقاته	٢
٤٥٢	حيج	طرق فصل واستخلاص الحامض النووي DNA ومضاهاته	٢
٤٥٣	حيج	التحليل الآلي للحامض النووي DNA	٢
٤٥٤	حيج	مشروع التخرج	٢

ثالثاً: قسم مسرح الجريمة:

التخصصات: ١ - توثيق مسرح الجريمة:

المقررات: الفصل الدراسي الأول (١٥ ساعة معتمدة)

الرقم	الرمز	المادة	عدد الساعات
٤١٥	شرط	مسرح الجريمة	٢
٤٠٨	شرط	التحقيق والبحث الجنائي العملي	٢
٤٠٠	عدل	السياسة الوقائية والمنع من الجريمة في الإسلام	٢
٤١١	جمع	أصول البحث العلمي	٢
٤٠١	مسج	مبادئ توثيق مسرح الجريمة	٢
٤٠٣	مسج	مدخل لتقنيات البحث والتوثيق لمسرح الجريمة	٣
٤٦٠	مسج	مبادئ في معاينة وتفتيش مسرح الجريمة	٢

الفصل الدراسي الثاني (١٥ ساعة معتمدة)

الرقم	الرمز	المادة	عدد الساعات
٤٠٠	مسج	مقدمة في علوم الأدلة الجنائية	٢
٤٠٢	مسج	مقدمة في التصوير الجنائي	٣
٤٠٤	مسج	التقرير الجنائي المصور	٢
٤٦١	مسج	مقدمة في طرق التوثيق التحريري	٢
٤٦٢	مسج	مدخل لآليات وأدوات التوثيق	٢
٤٦٣	مسج	مبادئ البحث عن الآثار بمسرح الجريمة	٢
٤٦٤	مسج	مشروع التخرج	٢

## ٢ - التصوير الجنائي:

المقررات: الفصل الدراسي الأول (١٥ ساعة معتمدة)

الرقم	الرمز	المادة	عدد الساعات
٤١٥	شرط	مسرح الجريمة	٢
٤٠٨	شرط	التحقيق والبحث الجنائي العملي	٢
٤٠٠	عدل	السياسة الوقائية والمنع من الجريمة في الإسلام	٢
٤١١	جمع	أصول البحث العلمي	٢
٤٠١	مسج	مبادئ توثيق مسرح الجريمة	٢
٤٠٣	مسج	مدخل لتقنيات البحث والتوثيق لمسرح الجريمة	٣
٤٧٠	مسج	مقدمة في التصوير الجنائي	٢

الفصل الدراسي الثاني (١٥ ساعة معتمدة)

الرقم	الرمز	المادة	عدد الساعات
٤٠٠	مسج	مقدمة في علوم الأدلة الجنائية	٢
٤٠٢	مسج	مقدمة في التصوير الجنائي	٣
٤٠٤	مسج	التقرير الجنائي المصور	٢
٤٧١	مسج	مدخل لأدوات التصوير	٢
٤٧٢	مسج	مقدمة في التقرير الجنائي المصور	٢
٤٧٣	مسج	مدخل لتقنيات التصوير الجنائي	٢
٤٧٤	مسج	مشروع التخرج	٢



رابعاً: قسم الطبيعيات الجنائية:  
التخصصات: ١ - تحقيق الشخصية:

المقررات: الفصل الدراسي الأول (١٥ ساعة معتمدة)

عدد الساعات	المادة	الرمز	الرقم
٢	مسرح الجريمة	شرط	٤١٥
٢	التحقيق والبحث الجنائي العملي	شرط	٤٠٨
٢	السياسة الوقائية والمنع من الجريمة في الإسلام	عدل	٤٠٠
٢	أصول البحث العلمي	جمع	٤١١
٢	مقدمة في علم الفيزياء التطبيقي	طبج	٤٠١
٣	مقدمة في تقنيات الفحوص الطبيعية	طبج	٤٠٣
٢	مقدمة في أدوات تعريف الهوية	طبج	٤٨٠

الفصل الدراسي الثاني (١٥ ساعة معتمدة)

عدد الساعات	المادة	الرمز	الرقم
٢	مقدمة في علوم الأدلة الجنائية	مسج	٤٠٠
٣	مدخل لوسائط التكبير وتطبيقاتها	طبج	٤٠٢
٢	التقرير الجنائي المصور	طبج	٤٠٤
٢	مقدمة في علم البصمات وتحقيق الشخصية	طبج	٤٨١
٢	مبادئ طرق الإظهار والمضاهاة	طبج	٤٨٢
٢	مقدمة في نظام البصمات الآلي	طبج	٤٨٣
٢	مشروع التخرج	طبج	٤٨٤

## ٢ - فحص المستندات والعملات:

المقررات: الفصل الدراسي الأول (١٥ ساعة معتمدة)

الرقم	الرمز	المادة	عدد الساعات
٤١٥	شرط	مسرح الجريمة	٢
٤٠٨	شرط	التحقيق والبحث الجنائي العملي	٢
٤٠٠	عدل	السياسة الوقائية والمنع من الجريمة في الإسلام	٢
٤١١	جمع	أصول البحث العلمي	٢
٤٠١	طبج	مقدمة في علم الفيزياء التطبيقي	٢
٤٠٣	طبج	مقدمة في تقنيات الفحوص الطبيعية	٣
٤٩٠	طبج	مقدمة في التزييف والتزوير	٢

الفصل الدراسي الثاني (١٥ ساعة معتمدة)

الرقم	الرمز	المادة	عدد الساعات
٤٠٠	مسج	مقدمة في علوم الأدلة الجنائية	٢
٤٠٢	طبج	مدخل لوسائل التكبير وتطبيقاتها	٣
٤٠٤	طبج	التقرير الجنائي المصور	٢
٤٩١	طبج	مدخل لأدوات الكتابة ووسائلها	٢
٤٩٢	طبج	مقدمة في مضاهاة الخطوط اليدوية والتوقيعات	٢
٤٩٣	طبج	مدخل للفحص الآلي	٢
٤٩٤	طبج	مشروع التخرج	٢

### ٣ - فحص الأسلحة وآثار الآلات:

المقررات: الفصل الدراسي الأول (١٥ ساعة معتمدة)

الرقم	الرمز	المادة	عدد الساعات
٤١٥	شرط	مسرح الجريمة	٢
٤٠٨	شرط	التحقيق والبحث الجنائي العملي	٢
٤٠٠	عدل	السياسة الوقائية والمنع من الجريمة في الإسلام	٢
٤١١	جمع	أصول البحث العلمي	٢
٤٠١	طبج	مقدمة في علم الفيزياء التطبيقي	٢
٤٠٣	طبج	مقدمة في تقنيات الفحوص الطبيعية	٣
٤٩٥	طبج	مقدمة في الأسلحة وآثار الآلات	٢

الفصل الدراسي الثاني (١٥ ساعة معتمدة)

الرقم	الرمز	المادة	عدد الساعات
٤٠٠	مسج	مقدمة في علوم الأدلة الجنائية	٢
٤٠٢	طبج	مدخل لوسائل التكبير وتطبيقاتها	٣
٤٠٤	طبج	التقرير الجنائي المصور	٢
٤٩٦	طبج	مدخل لفحص آثار الأسلحة والآلات	٢
٤٩٧	طبج	مبادئ الفحص المجهرى	٢
٤٩٨	طبج	مدخل لتقنيات الفحص المجهرى الحديثة	٢
٤٩٩	طبج	مشروع التخرج	٢



# المقررات الدراسية

٥٣



بعد دراسات مستفيضة من قبل لجنة متخصصة واستشارات علمية  
وفنية اختيرت المقررات الدراسية لبرنامج دبلوم علوم الأدلة الجنائية المهني،  
وبرنامج الدبلوم العالي، والتي تحقق متطلبات المرحلة الحالية وتستشرف  
آفاق المرحلة القادمة.

وتشمل المقررات الدراسية أهداف المقرر والذي يعين الدارس على  
استيعاب المادة العلمية وطبيعة المفردات التي يحويها المقرر .

وتوزع المواد العلمية المقدمة في هذه المقررات على النحو التالي:

- ١- متطلبات الكلية (المقررات المشتركة) .
- ٢ - متطلبات القسم .
- ٣ - متطلبات التخصص .



## أولاً: مقررات برنامج الدبلوم المهني

### المقررات المشتركة

#### اسم المقرر: مبادئ مسرح الجريمة

(١٠٠ مسج)

#### أهداف المقرر:

يهدف هذا المقرر إلى تزويد المشارك بالمعارف الأساسية الخاصة بمعاينة مسرح الجريمة وتنمية مهاراته في البحث عن الآثار المادية وطرق رفعها وتحريزها والحفاظ عليها بعيدة عن التلوث أو الضياع .

#### اسم المقرر: مقدمة في التشريع الجنائي

(١٠١ عدل)

#### أهداف المقرر:

يهدف هذا المقرر إلى إعطاء الدارس المعلومات العامة في التشريع الجنائي والدليل الجنائي ونظام الإثبات والبيئات في التشريع الجنائي الإسلامي بما يدعم خبراته وشهاداته أمام المحاكم .

#### اسم المقرر: مدخل لعلوم الحاسب الآلي

(١٠٢ عال)

#### أهداف المقرر:

يهدف هذا المقرر إلى تمكين الطالب من إجادة تشغيل الحاسب الآلي وتطبيقات برامجه المختلفة بما يمكنه من استخدام الحاسب الآلي في العمل



الجنائي الفني وحفظ البيانات وتحليلها والاستفادة من البرامج الإحصائية وبناء قواعد المعلومات والأرشفيف .

### اسم المقرر: وسائل السلامة

(١٠٣ كيج)

#### أهداف المقرر:

يهدف المقرر إلى تزويد الدارس بوسائل الأمن ومعايير السلامة للعمل بالمختبرات الجنائية، ومسرح الجريمة، حيث طبيعة العمل تتطلب الإلمام بمحاذير التعامل مع المواد الكيميائية والمواد السامة والمخدرة، والأبخرة والغازات، وتأمين المنشأة ووسائل مكافحة الحريق والتخلص من المواد والأبخرة السامة.

### اسم المقرر: مشروع التخرج

(١١٤ جميع التخصصات)

#### أهداف المقرر

يهدف هذا المقرر إلى معرفة مدى قدرة الدارس (علمياً ونظرياً) على إعداد بحث تطبيقي في مجال التحقيق في القضايا المتعلقة بالتخصص المعني، مستفيداً من مقررات برنامج الدبلوم المهني التي تعرّض لها الدارس خلال فترة دراسة الدبلوم.

## مقررات قسم الكيمياء الجنائية

### اسم المقرر: الكيمياء العضوية

(١١٠ كيج)

#### أهداف المقرر:

يهدف هذا المقرر إلى تعريف الطالب بطبيعة المواد الكحولية، والالدهايد والكيونوات والأحماض والقلويات وأشباه القلويات ومواد الوقود والمواد المتفجرة وطبيعة الروابط الكيميائية والنشاط الكيميائي للمادة الكيميائية .

### اسم المقرر: الكيمياء التحليلية

(١١١ كيج)

#### أهداف المقرر:

يهدف المقرر إلى تزويد الدارس بالأساسيات العامة التي تمكنه من استخدام الأجهزة العلمية الحديثة والارتقاء بمهاراته الفنية من خلال دراسة النظريات العلمية التي تعتمد عليها هذه الأجهزة وطرق تشغيلها وذلك من خلال إلمامه بأسس الكيمياء التحليلية مثل تحضير المحاليل، التفاعلات ودورها في المعايرة، القاعدية والحامضية، الترسيب والتفاعلات المزدوجة، التحليل الكهربائي، القياس الطيفي، الاستخلاص بالمذيبات العضوية والطرق الكروموتوغرافية .



## اسم المقرر: التقنيات الفنية

(١١٢ كيج)

### أهداف المقرر:

يهدف المقرر إلى تعريف الطالب بالتقنيات الفنية المستخدمة في مجال الكيمياء الجنائية وأسس بناء هذه التقنيات والأجهزة التي توظف في هذا المجال، أجهزة الفصل الكروموتوغرافي، القياس الطيفي، أجهزة مطياف الكتلة، الامتصاص الذري وغيرها من هذه الأجهزة وطرق صيانتها الوقائية والتغلب على المشكلات الطارئة .

## اسم المقرر: التقارير الفنية

(١١٣ كيج)

### أهداف المقرر

يهدف المقرر إلى إكساب الدارس المعارف الأساسية والمهارات اللازمة لإعداد التقرير الفني عن العينة الواردة إلى التحليل أو القضية أو الحادثة التي شارك في معابنتها بما يساعد المحقق أو هيئة القضاء في اتخاذ الإجراء الملائم .

## اسم المقرر: مدخل للمواد المتفجرة والحرائق

(٢٠٠ كيج)

### أهداف المقرر

يهدف المقرر إلى تزويد المشارك بالمعارف الأساسية حول طبيعة المواد





المتفجرة وصفاتها الكيميائية وطرق إعدادها وكيفية إبطال مفعولها، ومواد  
الوقود وطبيعة النار وطرق الإشعال المختلفة وأهمية التعرف على مسارات  
الحريق في التحقيق في قضايا الحرائق .

## اسم المقرر: طرق الكشف والفصل (متفجرات وحرائق)

(٢٠١ كيج)

### أهداف المقرر

يهدف المقرر إلى إكساب المشارك المهارات الفنية والتقنية اللازمة للكشف  
عن المواد المتفجرة في العينات المشتبه فيها وفي مخلفات المواد المتفجرة وفي  
ملابس وجسم القائمين على إعداد وتجهيز العبوات الناسفة آلياً ومخبرياً،  
والبحث عن مسارات الحريق في مسرح الحريق وطرق تجميعها وطرق  
فصلها .

## اسم المقرر: التحليل الآلي (متفجرات وحرائق)

(٢٠٢ كيج)

### أهداف المقرر

يهدف المقرر إلى تمكين المشارك من استخدام الأجهزة التحليلية الموظفة  
لتحليل والتعرف على المواد المتفجرة ومسارات الحريق وطرق معايرة هذه  
الأجهزة والتحليل الكيفي والكمي للمادة المتفجرة ومسارات الحريق .



## اسم المقرر: مدخل لعلوم السموم والمخدرات والكحول

(٢١٠ كيج)

### أهداف المقرر

يهدف المقرر إلى تزويد الدارس بالمعارف الأساسية حول السموم بأنواعها وأشكالها وطبيعتها المختلفة والمواد المخدرة والمؤثرات العقلية وأقسامها ولوائح مراقبتها الدولية ومصادرها المختلفة وكذلك الكحول وأنواعه وتأثيراته والأضرار الناتجة عن تعاطيه وطرق الكشف الأولي عن هذه السموم والمخدرات والكحول.

### اسم المقرر: طرق الفصل والاستخلاص (مخدرات وسموم)

(٢١١ كيج)

### أهداف المقرر

يهدف المقرر إلى تنمية قدرات الدارس وتزويده بالمهارات اللازمة في طرق فصل السموم والمخدرات والكحول من العينات المشتبه فيها وكذلك استخلاص هذه المواد من العينات البيولوجية كالدم والبول والعرق واللعاب والشعر والأنسجة، مثل الكبد والكلى والمخ، بطرق الاستخلاص المختلفة .

### اسم المقرر: التحليل الآلي (مخدرات وسموم)

(٢١٢ كيج)

### أهداف المقرر

يهدف هذا المقرر إلى تعريف الطالب بطرق التحليل الآلي لكشف وتحليل السموم والمخدرات مما يُساعده على كشف قضايا تهريب المخدرات والسموم والمواد الكحولية وتعاطيها.



## اسم المقرر: مقدمة في البويات والأحبار والأصباغ

(٢٢٠ كيج)

### أهداف المقرر

يهدف هذا المقرر إلى تزويد المشارك بالمعارف الأساسية لعلوم البويات والأحبار والأصباغ من خلال دراسة أنواعها وتصنيفاتها وخواصها الكيميائية ما يُساعده في القدرة على تحليلها وقياس نسبتها في العينات المشتبه بها والمرتبطة بقضايا جنائية، مثل التزييف والتزوير وحالات التسمم الغذائي وحوادث السيارات.

## اسم المقرر: طرق الفصل والاستخلاص (أحبار وبويات)

(٢٢١ كيج)

### أهداف المقرر

يهدف هذا المقرر إلى دراسة طرق الفصل والاستخلاص الكيميائية المختلفة والمستعملة في فصل وعزل الأحبار والبويات والأصباغ من العينات المتعلقة بقضايا جنائية مختلفة بهدف التعرف عليها وتحليلها.

## اسم المقرر: التحليل الآلي (بويات وأحبار)

(٢٢٢ كيج)

### أهداف المقرر

يهدف هذا المقرر إلى زيادة معرفة الدارس بالأجهزة التحليلية الآلية المستخدمة في كشف الأحبار والأصباغ والبويات وتحليلها والاستفادة منها





في قضايا حوادث المرور، وقضايا التزييف والتزوير والقضايا المتعلقة  
بالاستخدام المفرط للأصباغ في الصناعات الغذائية.

## مقررات قسم الأحياء الجنائية

اسم المقرر: مدخل الى علم الأحياء

( ١١٠ حيج )

### أهداف المقرر

يهدف المقرر إلى تعريف الدارس بأساسيات علم الأحياء وخصائص  
ومكونات جسم الكائن الحي البشري، الحيواني والنباتي والسوائل الحيوية  
وتباينها بجسم كل من هذه المجموعات وكيفية الاستفادة منها في تعريف  
الكائن الحي.

اسم المقرر: الكيمياء الحيوية

( ١١١ حيج )

### أهداف المقرر

يهدف المقرر إلى إكساب الدارس المعارف الأساسية بفسولوجيا الكائن  
الحي، وكيمياء السوائل الحيوية والإفرازات التكاثرية والهرمونات  
والبروتينات والدهون وأهميتها في مجال التحقيق الجنائي .

## اسم المقرر: التقنيات الفنية

(١١٢ حيج)

### أهداف المقرر

يهدف المقرر إلى تنمية مهارات الدارس الفنية والتقنية، وذلك من خلال تمكينه من استخدام الأجهزة والمعدات الفنية الموظفة في فحص السوائل الحيوية والمجاهر المختلفة المستخدمة في دراسة الأنسجة والألياف والشعر وملحقاتها وكذلك المجهر الإلكتروني الماسح .

## اسم المقرر: التقارير الفنية

(١١٣ حيج)

### أهداف المقرر

يهدف المقرر إلى تزويد الطالب بالمعارف الأساسية والمهارات اللازمة لكيفية إعداد التقرير الفني عن العينة (الدليل الجنائي) الواردة للتحليل مما يساعد المحقق أو هيئة القضاء في اتخاذ الإجراء المناسب.

## اسم المقرر: مقدمة في الدم والأمصال

(٢٣٠ حيج)

### أهداف المقرر

يهدف المقرر إلى تزويد الدارس بالأساسيات في علم الدم والأمصال الصفات الطبيعية والكيميائية، طرق المحافظة على العينات وطرق رفع البقع الدموية السائلة والجافة، وكذلك حفظها من عوامل التكسر والتلوث وأهمية ذلك في القيمة الجنائية للعينة .

## اسم المقرر: فحص السوائل الحيوية والإفرازات التكاثرية

( ٢٣١ حيج )

### أهداف المقرر

يهدف المقرر إلى إكساب الدارس المعارف الأساسية في طرق فحص السوائل الحيوية والإفرازات التكاثرية، وذلك من خلال تمكينه من استخدام الكواشف الكيميائية والأجهزة التحليلية الكشفية الموظفة لهذا الغرض .

## اسم المقرر: الفحص المجهرى والتحليل الآلي

( ٢٣٢ حيج )

### أهداف المقرر

يهدف المقرر إلى تنمية مهارات الدارس في استخدامات المجاهر المختلفة وتقنيات الهروب الكهربائي وتفسير نتائج ذلك ما يساعد في الارتقاء بالتحقيق الجنائي الفني.

## اسم المقرر: مبادئ دراسة الأنسجة والشعر والألياف

( ٢٤٠ حيج )

### أهداف المقرر

يهدف المقرر إلى تمكين الدارس من التعرف على الأنسجة ومصدرها والشعر والتميز بين مصادره المختلفة وكذلك الألياف الطبيعية وغير الطبيعية وذلك من خلال تزويده بالمعارف الأساسية عن طبيعة هذه الآثار البيولوجية وصفاتها والاستفادة من ذلك في تعريف هوية مصدرها

## اسم المقرر: مضاهاة الشعر والألياف

( ٢٤١ حيج )

### أهداف المقرر

يهدف المقرر إلى تنمية مهارات الدارس العلمية والفنية وتمكينه من التعرف على الشعر الطبيعي الأدمي والحيواني وغير الطبيعي وكذلك الألياف الطبيعية النباتية وغير الطبيعية الصناعية ومصدرها، وذلك من خلال تطبيقات المجاهر المختلفة.

## اسم المقرر: الفحص الآلي المجهرى

( ٢٤٢ حيج )

### أهداف المقرر

يهدف المقرر إلى تزويد الدارس بالمهارات الفنية والتقنية الخاصة بتطبيقات المجاهر المختلفة وملحقات كل مجهر وكذلك المجهر الإلكتروني المسح في دراسة الآثار الدقيقة والأنسجة والشعر والألياف.

## اسم المقرر: مبادئ في علم الوراثة

( ٢٥٠ حيج )

### أهداف المقرر

يهدف المقرر إلى تعريف الدارس بأساسيات علم الوراثة والصفات الوراثية ومكونات الخلية ومحتويات النواة من الأحماض النووية وأهمها الحامض النووي المعروف اصطلاحاً بـ DNA وتطبيقاته الجنائية من خلال مفهوم الحامض النووي والبصمة الوراثية .



## اسم المقرر: تقنيات الحامض النووي DNA

( ٢٥١ حيج )

### أهداف المقرر

يهدف المقرر إلى تزويد الدارس بالتقنيات الفنية الخاصة باستخلاص الحامض النووي من مصادره الحيوية مثل الدم واللحاح والانسجة والعظام والشعر والأظافر والأسنان وكذلك تحديد نوعية الحامض النووي وكميته .

## اسم المقرر: التحليل الآلي للحامض النووي DNA

( ٢٥٢ حيج )

### أهداف المقرر

يهدف المقرر إلى تمكين الدارس من تطبيق تقنيات الحامض النووي المختلفة وفقاً لنوعية الحامض النووي ونسبة تركيزه، مثل تقنية حصر الأجزاء متعددة الأشكال (RFLP)، وتقنية نسخ الجينات (PCR)، وتقنية الأنماط القصيرة المتكررة (STR)، ومتطلبات ومحاذير تطبيقات كل تقنية والاستفادة من نتائج التحليل في تعريف هوية الأثر البيولوجي وذاتيته.

## مقررات قسم مسرح الجريمة

### اسم المقرر: توثيق مسرح الجريمة

( ١١٠ مسج )

### أهداف المقرر

يهدف المقرر إلى تزويد الدارس بأساسيات معاينة مسرح الجريمة



وتوثيقه تحريرياً وكروكياً وتحديد مواقع وأماكن الآثار المادية بمسرح الجريمة وإصدار التقرير التوثيقي الخاص بذلك .

### **اسم المقرر: تصوير مسرح الجريمة**

( ١١١ مسج )

#### **أهداف المقرر**

يهدف المقرر إلى تعريف الدارس بأهمية توثيق مسرح الجريمة بوسائل التوثيق التصويرية مثل التصوير الفوتوغرافي، التصوير الرقمي، وكذلك التوثيق المسموح بكاميرا الفيديو وأهمية ذلك في إعادة تمثيل الجريمة من خلال التقرير المصور عن مسرح الجريمة المعني.

### **اسم المقرر: التقنيات الفنية**

( ١١٢ مسج )

#### **أهداف المقرر**

يهدف المقرر إلى تزويد الدارس بالمهارات الفنية والتقنية اللازمة لتوثيق وتصوير مسرح الجريمة بما يساعد في التحقيق الجنائي ويؤدي إلى تحقيق العدالة من خلال إعادة تمثيل الجريمة وإصدار التقرير التوثيقي الخاص بذلك.

### **اسم المقرر: مبادئ المعاينة والتفتيش**

( ٢٦٠ مسج )

#### **أهداف المقرر**

يهدف المقرر إلى تعريف الدارس بأساسيات معاينة وإجراءات تفتيش





مسرح الجريمة وقواعده، وكذلك من خلال تعريف مسرح الجريمة وأنواعه المختلفة، تسجيل مسرح الجريمة والبحث عن الآثار المادية وتحديد مواقعها وأماكنها بمسرح الجريمة.

### **اسم المقرر: طرق التوثيق التحريري لمسرح الجريمة**

( ٢٦١ مسج )

#### **أهداف المقرر**

يهدف المقرر إلى تمكين الدارس من الإلمام بطرق التوثيق التحريري ورسم وتخطيط مسرح الجريمة وتضمن ذلك في التقرير الفني عن مسرح الجريمة.

### **اسم المقرر: آليات وأدوات توثيق مسرح الجريمة**

( ٢٦٢ مسج )

#### **أهداف المقرر**

يهدف المقرر إلى إكساب الدارس المهارات الفنية التي تمكنه من استخدام الأدوات اللازمة للتوثيق والمستجدات في هذا المجال وتطبيق آليات توثيق مسرح الجريمة.

### **اسم المقرر: المبادئ العامة للتصوير**

( ٢٧٠ مسج )

#### **أهداف المقرر**

يهدف المقرر إلى تنمية مهارات الدارس الفنية وتزويده بأساسيات





التصوير الفوتوغرافي والتصوير الرقمي والتصوير بكاميرا الفيديو وأهمية ذلك في توثيق مسرح الجريمة والآثار المادية والتقارير الجنائي المصور .

### **اسم المقرر: طرق التصوير وأدواته**

( ٢٧١ مسج )

#### **أهداف المقرر**

يهدف المقرر إلى تعريف الدارس بطرق التصوير المختلفة وتثبيت الصور الفوتوغرافية وطباعتها ومتطلبات ذلك، التصوير الرقمي وأسس تطبيقاته وكيفية بناء الأرشيف الفوتوغرافي والرقمي، وكذلك التصوير بكاميرا الفيديو وطرق المونتاج والإخراج وكيفية بناء الأرشيف لكل وسيلة من وسائل التصوير .

### **اسم المقرر: تقنية التصوير الجنائي لمسرح الجريمة**

( ٢٧٢ مسج )

#### **أهداف المقرر**

يهدف المقرر إلى تنمية مهارات الدارس الفنية وتزويده بالمعارف الأساسية بتطبيقات التصوير الجنائي للحوادث، مسارح الحادث، الآثار المادية، العينات الواردة للتحليل والتقارير الجنائية .



## مقررات قسم الطبيعيات الجنائية

اسم المقرر: مبادئ علم الفيزياء

( ١١٠ طبع )

### أهداف المقرر:

يهدف المقرر إلى تمكين الدارس من الإلمام بمبادئ الفيزياء الطبيعية الضوء والأشعة المختلفة، وكذلك أوساط انعكاس وانكسار الضوء وتطبيقات ذلك في الفحص والمضاهاة.

اسم المقرر: وسائل التكبير المختلفة

( ١١١ طبع )

### أهداف المقرر

يهدف المقرر إلى تزويد الدارس بوسائل التكبير المختلفة كالعدسات والمكبرات الحديثة المستخدمة في البحث عن البصمات وآثار الآلات والكتابة المجهرية والمجاهر بأشكالها المختلفة وتطبيقاتها في مجال الطبيعيات الجنائية.

اسم المقرر: التقنيات الفنية

( ١١٢ طبع )

### أهداف المقرر

يهدف المقرر إلى إكساب الدارس المعارف الأساسية والفنية في مجال تقنيات الفحص المجهرية والحاسب الآلي في مجال المضاهاة والتخزين في مجالات الطبيعيات الجنائية .



## اسم المقرر: علم البصمات وتحقيق الشخصية

( ٢٨٠ طبع )

### أهداف المقرر

يهدف المقرر إلى تمكين الدارس من الإلمام العلمي والعملية التطبيقي من توظيف علم البصمات في تحقيق الشخصية، البصمات العشرية، القياسات الحيوية، بصمة القزحية، بصمة الأذن وأسلوب المقارنة بين الأشكال المميزة لكل بصمة وعلاماتها، والاستفادة من ذلك في تعريف الهوية وتحديد الذاتية.

## اسم المقرر: طرق إظهار البصمات ومضاهاتها

( ٢٨١ طبع )

### أهداف المقرر

يهدف المقرر إلى تزويد الدارس بطرق إظهار البصمة الخفية بالوسائل الكيميائية والضوئية وأشعة الليزر، وكذلك رفعها من الأسطح المختلفة وطرق تصويرها من على الأسطح غير المنقولة، وكذلك طرق المضاهاة بين البصمات المرجعية والبصمات المشتبه فيها وكيفية بناء أرشيف السوابق.

## نظام البصمات الآلي

( ٢٨٢ طبع )

### أهداف المقرر

يهدف المقرر إلى تزويد الدارس بأساسيات استخدامات الحاسب الآلي في مجال تخزين ومضاهاة البصمات، طرق المقارنة بين البصمات المرجعية وتلك المشتبه فيه، وكذلك أنظمة البصمات المستخدمة في بعض الدول العربية.

٧١





## اسم المقرر: مبادئ التزييف والتزوير

(٢٩٠ طبع)

### أهداف المقرر

يهدف المقرر إلى تمكين الدارس من الإلمام بمفهوم التزييف والتزوير وأدواته وطرق كشفه في الوثائق والمستندات الرسمية والثبوتية والمحركات والمستندات المالية والعملات وأساليب وأدوات الكتابة، وطرق فحصها، وكذلك فحص المستندات المحترقة، والمشوهة، والكتابة المجهريّة والكتابة المخفية .

## اسم المقرر: مضاهاة الخطوط اليدوية والتوقيعات

(٢٩١ طبع)

### أهداف المقرر

يهدف المقرر إلى إكساب الدارس المهارات اللازمة لفحص الخطوط اليدوية، وخطوط الآلات الطابعة والكتابة والتوقيعات والأختام وموادها وطرق الاستكتاب وأدوات الفحص الموظفة لهذا الغرض .

## اسم المقرر: الفحص الآلي للمستندات

(٢٩٢ طبع)

### أهداف المقرر

يهدف المقرر إلى إكساب الدارس المهارات الفنية اللازمة لاستخدامات الأجهزة الموظفة لفحص الوثائق والمستندات مثل أجهزة VSC وأجهزة أسدا وأجهزة فحص البطاقات المغنطة وغيرها من الأجهزة المستخدمة في مجال فحص المستندات الملونة وأجهزة الحاسب الآلي في هذا المجال .





## اسم المقرر: مبادئ فحص الأسلحة وآثار الآلات

(٢٩٥ طبع)

### أهداف المقرر

يهدف المقرر إلى تزويد الدارس بالمعارف الأساسية في مجال دراسة الأسلحة اليدوية وطرق التعرف عليها وأعيرتها النارية وطرق فحصها والاستفادة من ذلك في تعريف السلاح وكذلك آثار الآلات المستخدمة في كسر وفتح الأبواب، الخزن الحديدية، أبواب السيارات وغيرها من الجرائم التي تستخدم فيها الآلات في الفتح أو الكسر وطرق مضاهاة تلك الآثار للتعرف على نوع الآلة ذاتيتها .

## اسم المقرر: فحص آثار الأسلحة والآلات

(٢٩٦ طبع)

### أهداف المقرر

يهدف المقرر إلى إكساب الدارس المهارات الفنية اللازمة لفحص المقاذيف وطرق مضاهاتها مع المقاذيف المرجعية وتعريف ذاتية السلاح، كذلك فحص آثار الآلات وتعريف ذاتية الآلة .

## اسم المقرر: الفحص المجهرى لآثار الأسلحة والآلات

(٢٩٧ طبع)

### أهداف المقرر

يهدف المقرر إلى تمكين الدارس من استخدام المجاهر المختلفة كالمجهر





المجسم، المجهر المقارن، المجهر الإلكتروني والمجهر الحديث في فحص آثار  
الأسلحة والآلات، وطرق بناء الأرشيف وقواعد المعلومات وحفظ الآثار ذات  
المصدر المجهول .



## ثانياً: مقررات الدبلوم العالي

### المقررات المشتركة (\*)

#### اسم المقرر: مسرح الجريمة (\*)

(٤١٥ شرط)

#### أهداف المقرر

يهدف هذا المقرر إلى تنمية مهارات الطالب ورفع مستوى أدائه في كيفية الحفاظ على مسرح الجريمة، ومعاينته والتعرف على الآثار المادية فيه.

#### اسم المقرر: التحقيق والبحث الجنائي العملي (\*)

(٤٠٨ شرط)

#### أهداف المقرر

يهدف هذا المقرر إلى توضيح المهارات العملية للتحقيق والبحث الجنائي للدراسين ما يضاعف من فعالية جهودهم في تحقيق الجرائم والبحث فيها.

#### اسم المقرر: السياسة الوقائية والمنع من الجريمة في الإسلام (\*)

(٤٠٠ عدل)

#### هداف المقرر

يهدف هذا المقرر إلى إعطاء معلومات عامة عن سياسة الإسلام في الوقاية من الجريمة، وإبراز أهم التدابير التي تمنع أو تقلل من الجرائم. مع

(\*) المقررات المشتركة مع طلاب دبلوم التحقيق والأدلة الجنائية بكلية الدراسات العليا.





بيان أن الشريعة الإسلامية تهدف في جميع مجالاتها إلى الوقاية من الجريمة سواء في ذلك مجالات العقيدة والأخلاق والعبادات والمعاملات أو المجالات الاجتماعية والاقتصادية والقضائية.

### اسم المقرر: أصول البحث العلمي (\*)

(٤١١ جمع)

#### أهداف المقرر

يهدف هذا المقرر إلى تعريف الطالب بالمفاهيم الأساسية في مناهج وطرق البحث، وذلك لأن هذه المفاهيم يمكن أن تشكل أساساً مهماً لقاموس التخاطب العلمي لدى الطالب. ومن جهة أخرى، يهدف هذا المقرر إلى تعريف الطالب بخطوات التفكير العلمي وأهم مناهج وطرائق وأساليب البحث، كما أن من أهداف هذا المقرر تمكين الطالب من ممارسة فنيات البحث العلمي الأساسية من خلال بحث أو دراسة محدودة Small scale study .

### اسم المقرر: مقدمة في علوم الأدلة الجنائية

(٤٠٠ مسج)

#### أهداف المقرر

يهدف المقرر إلى تعريف الدارس بأسس علوم الأدلة الجنائية وتطبيقاتها المختلفة في مجالات الكيمياء الجنائية والأحياء الجنائية والطببيات الجنائية ومسرح الجريمة، وأهمية كل مجال من مجالات علوم الأدلة الجنائية في التحقيق وتحقيق العدالة .

(\* المقررات المشتركة مع طلاب دبلوم التحقيق والأدلة الجنائية بكلية الدراسات العليا).



## اسم المقرر: التقرير الجنائي المصور

(٤٠٤ لجميع التخصصات)

يقدم هذا المقرر في كل قسم من أقسام الكلية الأربعة

### أهداف المقرر

يهدف المقرر إلى إكساب الدارس المعلومات الأساسية والأسلوب الفني اللازمين لإعداد التقرير الجنائي المصور عن كل عينة واردة للتحليل أو الاستشارة أو الإفادة الفنية في أي من تخصصات القسم المختلفة، بما يمكن المحققين وهيئات القضاء من استيعابه وفهم مدلولاته ومصطلحاته ما يسهل عملية التحقيق وتحقيق العدالة .

## اسم المقرر: مشروع التخرج

لجميع التخصصات

### أهداف المقرر

يهدف المقرر إلى إكساب الدارس المهارات في إعداد الدراسات وصياغة النتائج وتفسيرها في أسلوب بحثي وكتابي، ما يؤهله للإسهام في إعداد الدراسات والندوات والمحاضرات في مجال تخصصه بما يسهم في إثراء مكتبة المختبر الجنائي وتأهيل الدارس إلى الدراسات المستقبلية .

## مقررات قسم الكيمياء الجنائية

### اسم المقرر: مبادئ تطبيقات الكيمياء الجنائية

( ٤٠١ كيج )

#### أهداف المقرر

يهدف المقرر إلى تمكين الدارس من الإلمام بمجالات تطبيق الكيمياء الجنائية، المواد المتفجرة ومسارعات الحريق، المخدرات والسموم، والتربة وتحليل الزجاج ومخلفات الطلق الناري، والأحبار والبويات والأصباغ، تفسير النتائج ودورها في التحقيق وتحقيق العدالة .

### اسم المقرر: مقدمة في كيمياء التشييد العضوي

( ٤٠٢ كيج )

#### أهداف المقرر

يهدف المقرر إلى تزويد الدارس بأسس التشييد والبناء العضوي وطرق تحضير المواد الكيميائية المختلفة والمواد المخدرة والسلائف والكيمائويات المستخدمة في تشييدها والمختبرات السرية والمواد المتفجرة وأسس تحضيرها وطرق إبطالها والتعامل معها .

### اسم المقرر: مدخل لتقنية الفصل الكروموتوغرافي

( ٤٠٣ كيج )

#### أهداف المقرر

يهدف المقرر إلى تعريف الدارس بأسس ومبادئ تقنية الفصل الكروموتوغرافي وتقنياته المختلفة مثل الكروموتوغرافيا الغازية،



الكروموتوغرافيا السائلة، الكواشف الموظفة في التعرف على المواد المختلفة وتفسير نتائج الفصل الكروموتوغرافي لمصلحة التحقيق وتحقيق العدالة .

### **اسم المقرر: مقدمة في المواد المتفجرة والشراك الخداعية**

( ٤٠٥ كيج )

#### **أهداف المقرر**

يهدف المقرر إلى تعريف الدارس بطبيعة المواد المتفجرة وصفاتها الكيميائية وأهمية ذلك في تصنيف المواد المتفجرة وطرق تحضيرها كيميائياً وتحليلها كيميائياً وآلياً، وطرق الكشف الميداني الآلي عن هذه المواد، وكذلك العبوات الناسفة والشراك الخداعية وطرق إبطال مفعولها ومحاذير التعامل معها وطرق كشفها ودور الكلاب المدربة في هذا المجال، الكشف اللوني عن المواد المتفجرة والمواد الداخلة في تفجير العبوات الناسفة، طرق التفجير المختلفة، طرق جمع مخلفات المتفجرات والآثار المادية الأخرى، طرق التحريز وطرق الكشف والتحليل .

### **اسم المقرر: مدخل لمواد الوقود ومسارعات الحريق**

( ٤٠٦ كيج )

#### **أهداف المقرر**

يهدف المقرر إلى تعريف الدارس بمواد الوقود، وطبيعة النار والحرائق، مثلث الحريق، أهمية كل مادة من مواد الوقود ومسارعات الحريق في التحقيق في حوادث الحريق، وسائل السلامة، أسس مكافحة النار والحريق، آثار الحريق، طرق البحث عنها وعن مسارعات الحريق وطرق جمعها وتحريزها،



طرق استخلاص المواد البترولية من الآثار، طرق الكشف الأولى، طرق التحليل الكيميائي والطبيعي.

## اسم المقرر: طرق الكشف والاستخلاص (متفجرات وحرائق)

( ٤٠٧ كيج )

### أهداف المقرر

يهدف المقرر إلى تزويد الدارس بالأسس العلمية والمهارات الفنية اللازمة لطرق الكشف الكيميائي، الكشف الآلي عن آثار المواد المتفجرة وآثار الحرائق ومسارعات الحريق وطرق الفصل الكروموتوغرافي الأولى، وكذلك طرق فصل المواد والآثار من العينات المشتبه فيها، وذلك بتوظيف طرق الفصل الكيميائي المختلفة في هذا المجال .

## اسم المقرر: مقدمة في المواد السامة والمخدرات

( ٤١٠ كيج )

### أهداف المقرر

يهدف المقرر إلى تعريف الدارس بالمواد السامة مثل العناصر السامة والغازات السامة والمركبات السامة الصلبة والسائلة بصورها المختلفة وكذلك المواد المخدرة والمؤثرات العقلية والأدوية والعقاقير العلاجية والكحول والمواد الكيميائية الأخرى وطرق الكشف عن المواد السامة الأولية، الكشف اللوني، الكشف الآلي والكشف بواسطة التقنيات الحديثة والكلاب المدربة في هذا المجال وطرق البحث عنها في مسرح الحوادث، طرق رفعها وتحريزها ومحاذير التعامل معها .



## اسم المقرر: مقدمة في السلائف والكيماويات

( ٤١١ كيج )

### أهداف المقرر

يهدف المقرر إلى تعريف الدارس بالسلائف وهي المواد الكيميائية المستخدمة في الإنتاج غير المشروع للمواد المخدرة والمؤثرات العقلية والكيماويات والمواد المساعدة في عملية تحضير وتجهيز المواد المخدرة والإلمام باللائحة الدولية للسلائف والكيماويات المحظورة، وطرق المراقبة والمختبرات السرية وطرق مراقبتها وطرق التعامل مع هذه المواد داخل المختبرات السرية، وكذا طرق التحليل وطرق تفسير النتائج والاستفادة من ذلك في الربط بين المواد المخدرة المنتجة والسلائف والكيماويات التي تم ضبطها بالمختبرات السرية.

## اسم المقرر: طرق الكشف والفصل (المخدرات والسموم)

( ٤١٢ كيج )

### أهداف المقرر

يهدف المقرر إلى تمكين الدارس من الإلمام بطرق الكشف الميداني عن المواد السامة والمواد المخدرة والكحول في صورها وأشكالها المختلفة ووسائل الكشف المتاحة ومصداقيتها وفعاليتها، وكذلك طرق التحليل المخبري لهذه المواد بطرقه المختلفة ومحاذير تحليل كل مادة والاستفادة من تفسير نتائج ذلك في التعرف على طبيعة المادة وتأكيد ذلك من خلال التحليل الآلي .



## اسم المقرر: التحليل الآلي

( ٤١٣ كيج )

( لجميع التخصصات )

### أهداف المقرر

يهدف المقرر إلى تمكين الدارس من الإلمام بأساسيات الأجهزة التحليلية المتقدمة كأجهزة الفصل الكروموتوغرافي الغازية، السائلة، وأجهزة القياس الطيفي، تحت الحمراء وفوق البنفسجية وأجهزة مطياف الكتلة والامتصاص الذري للتعرف على المركبات والعناصر المعدنية، طرق تشغيل هذه الأجهزة الضالعة في تحليل المواد المتفجرة وآثار الحرائق، طرق الصيانة الوقائية، التغلب على المشاكل الطارئة وتفسير نتائج التحليل لمصلحة التحقيق وتحقيق العدالة وذلك من خلال التقرير الجنائي المصور .

## اسم المقرر: مقدمة في البويات والأحبار والأصباغ

( ٤٢٠ كيج )

### أهداف المقرر

يهدف المقرر إلى تعريف الدارس بمكونات البويات والأحبار والأصباغ وأسس تحويلها وأهمية وجودها في قضايا حوادث المرور، آلات الكسر وفتح الخزن والأبواب والشبابيك، أهمية الأحبار في قضايا التزييف والتزوير وغيرها من قضايا المنازعات التحريرية وكذلك الأصباغ في القضايا الجنائية كمستحضرات التجميل والأغذية والمشروبات وطرق الكشف عنها والاستفادة من ذلك في التعرف على هذه المواد .





## اسم المقرر: مدخل لاستخدام الأصباغ ومحاذيرها

(٤٢١ كيج)

### أهداف المقرر

يهدف المقرر إلى تزويد الدارس باستخدام الأصباغ المختلفة وتعريفه بالأصباغ المحظورة، استخداماتها وكذلك الأصباغ المسببة للسرطان وغيرها من الأمراض الأخرى في المواد الغذائية والمشروبات والحلويات وغيرها، وكذلك مستحضرات التجميل بأشكالها وصورها المختلفة وطرق التعرف على هذه الأصباغ .

## اسم المقرر: طرق الكشف والاستخلاص (أحبار وبويات)

(٤٢٢ كيج)

### أهداف المقرر

يهدف المقرر إلى تعريف الدارس بطرق الكشف المختلفة عن البويات والأحبار والأصباغ (كيميائياً وطبيعياً) واستخدام أجهزة القياس الطيفي المختلفة ومصادر الأشعة الأخرى وتقنياتها الموظفة في هذا المجال، وذلك بالتعرف على المكونات وتحديد المركبات المحظورة، وكذلك طرق الاستخلاص المختلفة لكل شكل من هذه المواد كالفصل السائل السائل، والسائل الصلب والفصل الكروماتوغرافي بالطبقة الرقيقة والمواد الكروماتوغرافية.

## مقررات قسم الأحياء الجنائية

### اسم المقرر: مقدمة في علم الأحياء الجنائية

( ٤٠١ حيج )

#### أهداف المقرر

يهدف المقرر إلى تعريف الدارس بتطبيقات علم الأحياء في المجال الجنائي، مثل علم الأحياء الدقيقة والميكروبيولوجيا التربة وأهمية ذلك في التحقيق الجنائي، علم الأمصال وأهميتها في تعريف الهوية وتحديد ذاتية المصدر، علم العظام ودورها في تعريف الهوية وكذلك تعريف السوائل الحيوية والفحص المجهرى للأنسجة والشعر والألياف، وأهمية ذلك في قضايا العنف والقتل والجنس، علم الوراثة ودوره في تعريف هوية المجهولين وقضايا النسب وضحايا الكوارث والحرائق وحوادث الطائرات .

### اسم المقرر: مقدمة في الكيمياء الحيوية

( ٤٠٢ حيج )

#### أهداف المقرر

يهدف المقرر إلى تعريف الدارس بأهمية علم الكيمياء الحيوية في دراسة السوائل الحيوية كالدّم ، الأمصال، السوائل المنوية والإفرازات المهبلية للعباء العرق والدموع وغيرها والإفرازات المخاطية وغيرها وأهمية ذلك في قضايا العنف القتل الاغتصاب الخنق وغيرها .



## اسم المقرر: مدخل لتقنية الهروب الكهربائي

( ٤٠٣ حيج )

### أهداف المقرر

يهدف المقرر إلى إكساب الدارس المهارات الفنية اللازمة والأساسيات التي بني عليها جهاز الإلكتروليتوريسيس وتطبيقاته في مجال دراسة البروتينات والأنزيمات والطرق المستخدمة لذلك والكواشف الكيميائية المستخدمة وتفسير نتائج التحليل في تعريف هوية مصدر السوائل الحيوية.

## اسم المقرر: مقدمة في علم الدم والأمصال

( ٤٣٠ حيج )

### أهداف المقرر

يهدف المقرر إلى تعريف الدارس بالمكونات الأساسية للدم كأثر بيولوجي ذي صفات طبيعية وكيميائية مهمة، وتأثره بالعوامل المحيطة وظروف مسرح الجريمة المختلفة وتناثر الدماء وأهميتها في قضايا القتل والعنف، كذلك الأمصال ودورها في تعريف الهوية طرق الفصل وتقنيات التحليل الكشفي الأولي الميداني عن الدم والأمصال، وأهمية ذلك في التمييز بين الدم والأصباغ الكيميائية المشابهة .

## اسم المقرر: مبادئ فحص السوائل والإفرازات الحيوية

( ٤٣١ حيج )

### أهداف المقرر

يهدف المقرر إلى تمكين الدارس من التعرف على أسس فحص السوائل الحيوية والإفرازات التكاثرية الأدمية والحيوانية، والكشف الكيميائي الأولي



والكشف الآلي الطبيعي والآلي في مسرح الحادث وكذلك العينات الواردة للتحليل، وكذا في قضايا حوادث المرور وفي العينات الجافة من السوائل الحيوية وفحص السوائل المنوية مجهرياً وأسس إثبات أو نفي وجود هذه الآثار في قضايا الاغتصاب والعنف الجنسي وكذلك الإفرازات المهبلية .

### **اسم المقرر: مدخل لطرق الكشف الكيميائي والمجهري**

( ٤٣٢ حيج )

#### **أهداف المقرر**

يهدف المقرر إلى تعريف الدارس بأسس الكشف الكيميائي عن السوائل الحيوية والأمصال والإفرازات المهبلية والمنوية، وذلك باستخدام الكواشف والمحاليل الكيميائية وتقنية الهروب الكهربائي والتقليدي وتقنية الهروب الكهربائي الكفاءة العالية المتقدمة (HPCE) وتفسير نتائج التحليل، كما يمكن الدارس من استخدام تقنية المجهر الإلكتروني الماسح في دراسة السوائل الحيوية والمنوية ومكوناتها .

### **اسم المقرر: التحليل الآلي (دم وأمصال)**

( ٤٣٣ حيج )

#### **أهداف المقرر**

يهدف المقرر إلى التعريف بتقنيات التحليل الآلي المستخدمة في جميع وحدات الدم والأمصال والإفرازات الحيوية مثل المجاهر الهروب الكهربائي، جهاز الطيف الضوئي Spectrophometer وكذلك أجهزة التحليل الآلي المستخدمة في تحديد مكونات الدم والسوائل الحيوية بالإضافة إلى التقنيات المناعية.



## اسم المقرر: مقدمة في دراسة الأنسجة والشعر والألياف

( ٤٤٠ حيج )

### أهداف المقرر

يهدف المقرر إلى تعريف الدارس بأهمية دراسة الأنسجة والشعر والألياف في قضايا القتل والعنف وحوادث الطائرات والكوارث والاستفادة منها في تعريف هوية مصدرها وذلك بمقارنتها بعينات مرجعية من أشخاص مشتبه فيهم عبر استخدام المجاهر المختلفة المزودة بمصادر ضوئية متعددة وكاميرات حساسة متقدمة.

## اسم المقرر: المضاهاة والمقارنة في الشعر والألياف

( ٤٤١ حيج )

### أهداف المقرر

يهدف المقرر إلى تمكين الدارس من أسس مضاهاة الشعر والألياف وذلك باستخدام تقنيات التكبير المختلفة من المجاهر التقليدية إلى المجهر الإلكتروني الماسح، وأيضاً تحليل الأصباغ والألوان باستخدام أجهزة قياس الطيف وتفسير نتائج ذلك في دعم المضاهاة والمقارنة بين العينات المشتبه فيها والعينات المرجعية .





## اسم المقرر: مدخل لتقنية المجهر الإلكتروني الماسح

( ٤٤٢ حيج )

### أهداف المقرر

يهدف المقرر إلى تزويد الدارس بالمهارات الفنية اللازمة لاستخدام المجهر الإلكتروني الماسح في دراسة الشعر والألياف والأنسجة وطريقة التشغيل وتجهيز العينات وطرق الصيانة الوقائية للجهاز ومعالجة المشكلات الطارئة وكذلك تصوير نتائج الفحص فوتوغرافياً، وتفسير ذلك لمصلحة التحقيق وتحقيق العدالة .

## اسم المقرر: التحليل الآلي للشعر والألياف

( ٤٤٣ حيج )

### أهداف المقرر

يهدف المقرر إلى تنمية مهارات الطالب في مجال التحليل الآلي للشعر والألياف وذلك من خلال استخدام أنواع مختلفة من المجاهر الضوئية والإلكترونية إضافة إلى أجهزة التحليل الوصفي والكمي للمواد للتعرف على جميع الصفات المميزة لعينات الشعر والألياف ومن ثم تحديد هوية المصدر.

## اسم المقرر: مقدمة في علم الوراثة والجينات

( ٤٥٠ حيج )

### أهداف المقرر

يهدف المقرر إلى تعريف الدارس بأسس علم الوراثة والصفات الوراثية السائدة والمتنحية وأهمية ذلك في تعريف المجموعة وكذلك علم الجينات



وخصائص هذه الجينات وأهميتها في نقل الصفات الوراثية بين الأجيال وأهمية هذه الجينات في كل كروموزوم في تحديد وتعريف ذاتية الفرد ودوره في قضايا القتل والعنف وضحايا الكوارث والحروب .

### **اسم المقرر: مدخل لتقنية الحامض النووي DNA وتطبيقاته**

( ٤٥١ حيج )

#### **أهداف المقرر**

يهدف المقرر إلى تعريف الدارس بمكونات الخلية البشرية ونواتها وأهمية الأحماض النووية والحامض النووي اللاوكسجين والمعروف بالDNA وما يحمله من بيانات غاية في الأهمية في تعريف الفرد والمجموعات السكانية تبعاً للمورثات المشتركة بين الأبناء والآباء، وبين ذوي القرابة وذلك من خلال الجينات التي تحملها الكروموسومات الأساسية والتكاثرية (X.Y) كما يعرف الدارس بتطبيقات الحامض النووي في المجال الجنائي وإمكانية طباعة نتائج التحليل.

### **اسم المقرر: طرق فصل واستخلاص الحامض النووي DNA ومضاهاته**

( ٤٥٢ حيج )

#### **أهداف المقرر**

يهدف المقرر إلى تعريف الدارس بطرق فصل الحامض النووي المختلفة وأهمية كل طريقة من طرق الفصل، وكذلك الكشف الآلي عن وجود الحامض من عدمه عقب كل طريقة، ثم طباعة الحامض النووي ومضاهاة نتائج العينات المشتبه فيها ونتائج العينات المرجعية، وتنمية مهارات الدارس في هذا المجال عملياً وتطبيقياً .



## اسم المقرر: التحليل الآلي للحامض النووي DNA

(٤٥٣ حيج)

### أهداف المقرر

يهدف المقرر إلى التعريف بالتقنيات الآلية المستخدمة في دراسة الحامض النووي (DNA) مثل تقنية حصر الأجزاء متعددة الأشكال (RFLP) وتقنية نسخ الجينات (PCR)، وتقنية الأنماط المتكررة (STR)، إضافة إلى تقنيات الهروب الكهربائي وذلك بهدف التعريف بهوية الأثر البيولوجي وذاتيته.

## مقررات قسم مسرح الجريمة

### اسم المقرر: مبادئ توثيق مسرح الجريمة

( ٤٠١ مسج )

#### أهداف المقرر

يهدف هذا المقرر إلى تعريف الدارس بالمبادئ الأساسية لتوثيق مسرح الجريمة وتنمية مهارات العاملين في مجال التحقيق والبحث الجنائي في التعامل مع مسرح الجريمة وتوثيق ما يتم التوصل إليه من خلال معاينة مسرح الجريمة وتنمية مهارات الدارس في تحديد الآثار وأماكنها وكيفية التحفظ عليها وإصدار التقرير الفني لمعاينة الحادث.

### اسم المقرر مقدمة في التصوير الجنائي

( ٤٠٢ مسج )

#### أهداف المقرر

يهدف المقرر إلى تعريف الدارس بأهمية التصوير الجنائي لمسرح الجريمة بتوثيق حقيقي لواقع الجريمة والآثار المادية والصورة الكاملة للجريمة، أسس التصوير الجنائي، أهمية وسائل التصوير الجنائي وخصوصيتها مقارنة بوسائل التصوير الفوتوغرافي العادي، أهمية تثبيت وطباعة الصور وأرشفتها لأي مراجعة لاحقة، لمسرح الجريمة، أهمية التصوير الجنائي بتقرير معاينة مسرح الجريمة.

## اسم المقرر: مدخل لتقنيات البحث والتوثيق لمسرح الجريمة

( ٤٠٣ مسج )

### أهداف المقرر

يهدف المقرر إلى تمكين الدارس من الإلمام بتقنيات بحث وتفتيش مسرح الجريمة المستخدمة في البحث عن الآثار المادية المختلفة، الآثار البيولوجية ومصادر الأشعة المختلفة الموظفة للبحث عنها، الآثار المادية الدقيقة ووسائل التكبير اللازمة لبحثها، الآثار الخفية ووسائل الإظهار المستخدمة لإظهارها، الآثار الدقيقة وطرق جمعها الفراغ الهوائي، الأدوات المغناطيسية .. وكذلك استخدام حقائب التوثيق المعدة لهذا الغرض.

## اسم المقرر: مبادئ معاينة وتفتيش مسرح الجريمة

( ٤٦٠ مسج )

### أهداف المقرر

يهدف المقرر إلى تعريف الدارس بطرق معاينة مسرح الجريمة وتفتيشه، طرق البحث عن الآثار المادية، الطرق الأساسية المتبعة في البحث عن الآثار المادية المختلفة بمسرح الجريمة، التعامل مع الآثار المادية ذات المصدر الإحيائي، محاذير الرفع والحفظ والتحرير، الآثار المادية في حوادث الحرائق، المتفجرات، وأسلوب المعاينة والتفتيش في حالات وجود الجثث، الأشلاء والمصابين، أهمية التوثيق والتصوير في تقرير المعاينة والتفتيش .



## اسم المقرر: مقدمة في طرق التوثيق التحريري

(٤٦١ مسج)

### أهداف المقرر

يهدف المقرر إلى تزويد الدارس بطرق التوثيق التحريري لمسرح الجريمة والأكثر استخداماً لمسرح القتل، الانتحار، العنف والاعتداءات الجنسية، مسرح الحريق، مسرح التفجير، وحوادث المرور، وضحايا الكوارث وحوادث الطائرات وأهمية التوثيق التحريري في تقرير المعاينة في دعم جهود التحقيق الجنائي في الحوادث وغيرها من الجرائم الأخرى .

## اسم المقرر: مدخل لآليات وأدوات التوثيق

(٤٦٢ مسج)

### أهداف المقرر

يهدف المقرر إلى تعريف الدارس بأسس وآليات التوثيق التحريري لمسرح الجريمة، وأهمية ذلك في مصداقية تقرير المعاينة عن كل مسرح جريمة، كذلك أدوات التوثيق التحريري المتبعة وطرق استخدامها وأهمية ذلك في الحفاظ على حصانة تقرير المعاينة ومصداقيته .

## اسم المقرر: مبادئ البحث عن الآثار بمسرح الجريمة

(٤٦٣ مسج)

### أهداف المقرر

يهدف المقرر إلى تزويد الدارس بأسس البحث عن الآثار المادية بمسرح





الجريمة، وذلك من خلال إحاطة مساحة مسرح الجريمة، المحافظة على مسرح الجريمة، طرق البحث عن الآثار ومحاذير ذلك، من هم المعنيون بالبحث عن الآثار وما هي الاحتياطات اللازمة، طرق ترقيم الآثار بمسرح الجريمة، أسلوب البحث المتبع، طريقة جمع الآثار المادية، أهمية حفظ كل مادة بمعزل عن الأخرى، أهمية البيانات الكافية بكل حاوية، أدوات جمع الآثار المادية، وأهمية حفظها بعد جمع الآثار، تحريز الآثار، طرق إرسالها إلى المختبر الجنائي، طرق استلامها وكيفية حفظ كل أثر مادي تبعاً لطبيعة ذلك الأثر .

### **اسم المقرر: مقدمة في التصوير الجنائي**

( ٤٧٠ مسج )

#### **أهداف المقرر**

يهدف المقرر إلى تعريف الدارس بطرق التصوير الجنائي، التصوير الفوتوغرافي ومتطلباته، التصوير الرقمي وأساسياته والتصوير بكاميرا الفيديو وطرق إنتاجه وإخراجه وأهمية التصوير الجنائي لمسرح الجريمة والآثار الواردة إلى التحليل ودور التصوير الجنائي في التقرير الجنائي المصور عن كل عينة .

### **اسم المقرر: مدخل لأدوات التصوير**

( ٤٧١ مسج )

#### **أهداف المقرر**

يهدف المقرر إلى تمكين الدارس من الإلمام بأدوات التصوير الفوتوغرافي لمسرح الجريمة والآثار المادية، التصوير الرقمي ودوره في تقرير المعاينة





والتقرير الجنائي المصور وكذلك التصوير بكاميرا الفيديو ومتطلبات كل ضرب من ضروب التصوير وأهمية معرفتها واستخدامها وطرق معالجتها في حالات المشاكل الطارئة .

### **اسم المقرر: مقدمة في التقرير الجنائي المصور**

( ٤٧٢ مسج )

#### **أهداف المقرر**

يهدف هذا المقرر إلى إلمام الدارس بالمبادئ الأساسية للتقرير الجنائي وأهمية التقرير الجنائي المصور ودوره في الإثبات الجنائي وكيفية إعداد التقرير الجنائي المصور وأثره في تحقيق العدالة.

### **اسم المقرر: مدخل لتقنيات التصوير الجنائي المصور**

( ٤٧٣ مسج )

#### **أهداف المقرر**

يهدف المقرر إلى تمكين الدارس من الإلمام بتقنيات التصوير المختلفة، التصوير الفوتوغرافي وملحقاته وأسس بناء الأرشيف الفوتوغرافي، التصوير الرقمي وأسس بناء قواعد المعلومات ومعالجة الصور، التصوير بالفيديو وطرق المونتاج والإخراج وكذلك طريقة رسم الاستكشاف وتحديد ملامح الوجه من خلال أقوال شهود العيان، وطرق إخراج الصورة بما يتناسب ومعرفة شهود العيان لها، وأهمية ذلك في التعرف وجمع المعلومات بما يخدم التحقيق ويحقق العدالة .





## مقررات قسم الطبيعيات الجنائية

### اسم المقرر: مقدمة في علم الفيزياء التطبيقي

(٤٠١ طبع)

#### أهداف المقرر

يهدف المقرر إلى تعريف الدارس بأساسيات علم الفيزياء التطبيقي في مجال الفحص الطبيعي باستخدام مصادر الأشعة المختلفة وأهمية ذلك في التمييز بين المواد المشتبه فيها، وكذلك استخدامات وسائط التكبير المختلفة كالعديدات المكبرة وغيرها من المجاهر المختلفة ودورها في دراسة الآثار الدقيقة والكتابة المجهريّة .

### اسم المقرر: مدخل لوسائط التكبير وتطبيقاتها

(٤٠٢ طبع)

#### أهداف المقرر

يهدف المقرر إلى تعريف الدارس بوسائط التكبير المختلفة وطرق استخدامها وماهية تطبيقاتها في مجال الفحوصات الطبيعية للآثار الفيزيائية باستخدام العدسات والمجاهر المختلفة، وأهمية ذلك في تكبير المواد المشتبه فيها وتسهيل عملية الفحص والمضاهاة .



## اسم المقرر: مقدمة في تقنيات الفحوص الطبيعية

(٤٠٣ طبع)

### أهداف المقرر

يهدف المقرر إلى تعريف الدارس بأساسيات الفحوص الطبيعية وتقنياتها المختلفة وكيفية استخدام هذه التقنيات في التمييز بين المواد المشتبه فيها وكذلك استخدام الأجهزة الحديثة المتقدمة ودورها في دراسة الآثار الدقيقة.

## اسم المقرر: التقرير الجنائي المصور

(٤٠٤ طبع)

### أهداف المقرر

يهدف المقرر إلى تعريف الدارس بكيفية إعداد التقارير الجنائية المصورة باستخدام وسائل التصوير المختلف، وذلك لتأمين وتوثيق الآثار بمسرح الجريمة ومن ثم عرض هذه التقارير على الجهات العدلية المختلفة .

## اسم المقرر: مقدمة في أدوات تعريف الهوية

(٤٨٠ طبع)

### أهداف المقرر

يهدف المقرر إلى تعريف الدارس بأهم الخواص الفسيولوجية بجسم الإنسان ونظام التحقق من القياسات الحيوية، وذلك باستخدام الأجهزة الأساسية والمعالجة والمقارنة وواجهة التطبيق لإظهار نتيجة العملية لتأكيد أو نفي الشخصية .



## اسم المقرر: مقدمة في علم البصمات وتحقيق الشخصية

(٤٨١ طبع)

### أهداف المقرر

يهدف المقرر إلى تعريف الدارس بأساسيات علم البصمات وتحقيق الشخصية ودراسة أشكال البصمات المختلفة، وكذلك طرق تصنيفها ودراستها بالطرق العلمية الحديثة .

## اسم المقرر: مبادئ طرق الإظهار والمضاهاة

(٤٨٢ طبع)

### أهداف المقرر

يهدف المقرر إلى تعريف الدارس بأساسيات طرق الإظهار المختلفة وذلك باستخدام المساحيق الكربونية والمساحيق المشعة وأيضاً باستخدام التقنيات الحديثة في عملية الإظهار، وكذلك تعريفهم بطرق الفحص والمضاهاة للتمييز بين البصمات المشتبه فيها .

## اسم المقرر: مقدمة في نظام البصمات الآلي

(٤٨٣ طبع)

### أهداف المقرر

يهدف المقرر إلى تعريف الدارس بأساسيات استخدام الحاسب الآلي ثم كيفية تخزين البصمات في الحاسب الآلي وكذلك كيفية المضاهاة آلياً باستخدام الحاسب الآلي، وذلك بعرض نماذج لأنظمة البصمات الآلية المستخدمة في دول عربية عدة.



## اسم المقرر: مقدمة في التزييف والتزوير

(٤٩٠ طبع)

### أهداف المقرر

يهدف المقرر إلى تعريف الدارس بأساليب التزييف والتزوير والتطورات التي لحقت بها ووسائل مكافحتها وطرقها والتبصير بالجهود المبذولة للسيطرة على مثل هذه الجرائم على الأصعدة المحلية والإقليمية والدولية .

## اسم المقرر: مدخل لأدوات الكتابة ووسائلها

(٤٩١ طبع)

### أهداف المقرر

يهدف المقرر إلى تعريف الدارس بأنواع مواد الكتابة وأدواتها وطرق فحصها، وكذلك دراسة الكتابة الآلية بأنواعها (آلة طباعة، طابعات الحاسب الآلي) إضافة إلى تمكين الدارس من كيفية فحص الورق، وذلك باستخدام الأجهزة الحديثة المتقدمة .

## اسم المقرر: مقدمة في مضاهاة الخطوط اليدوية والتوقيعات

(٤٩٢ طبع)

### أهداف المقرر

يهدف المقرر إلى تعريف الدارس بالخطوط اليدوية وخصائصها والأسس العلمية في دراسة الخطوط اليدوية والتوقيعات وكذلك الطرق العلمية لأخذ نماذج الاستكتاب وعملية المضاهاة وقراءة النتائج التي توصل إليها عمليات المضاهاة والفحص .



## اسم المقرر: مدخل للفحص الآلي

(٤٩٣ طبع)

### أهداف المقرر

يهدف المقرر إلى تعريف الدارس بأساسيات الفحص الآلي واستخداماته في عملية دراسة ومضاهاة الخطوط اليدوية والتوقيعات وفحص المستندات والعملات الورقية والوثائق الثبوتية وذلك باستخدام الأجهزة العلمية الحديثة.

## اسم المقرر: مقدمة في الأسلحة وآثار الآلات

(٤٩٥ طبع)

### أهداف المقرر

يهدف المقرر إلى تعريف الدارس بأساسيات دراسة آثار الأسلحة باستخدام أجهزة التكبير المختلفة وكيفية المقارنة والتمييز بين المواد المشتبه فيها، وكذلك آثار الآلات المستخدمة في كسر أبواب الخزن والسيارات ومصادرة تلك الآثار، ومن ثم تحديد الآلة أو أداة الكسر.

## اسم المقرر: مدخل لفحص آثار الأسلحة والآلات

(٤٩٦ طبع)

### أهداف المقرر

يهدف المقرر إلى تعريف الدارس بأساسيات فحص آثار الأسلحة والآلات، طرق المضاهاة والمقارنة بين الأسلحة والآلات المشتبه فيها، وذلك باستخدام وسائل التكبير المختلفة من عدسات ومجاهر كالمجهر المقارن والمجهر الجسم

١٠٠





والمجهر الإلكتروني والمجاهر الحديثة المزودة بقواعد المعلومات وتفسير نتائج هذا الفحص في تحديد ذاتية السلاح أو الأدلة.

### **اسم المقرر: مبادئ الفحص المجهري**

(٤٩٧ طبع)

#### **أهداف المقرر**

يهدف المقرر إلى تعريف الدارس بمبادئ الفحص المجهري في مجال الفحص الطبيعي للآثار الدقيقة وأهمية المجهر الإلكتروني الماسح في دراسة الآثار مثل آثار الآلات القاطعة، آثار الأسلحة غير الواضحة المعالم وتطبيقات تقنية الأشعة السينية الانكسارية ( Ray Diffraction ) في دراسة آثار الأسلحة وتمييزها عن غيرها من الآثار الأخرى من خلال دراسة المكونات المعدنية للطلق الناري.

### **اسم المقرر: مدخل لتقنيات الفحص المجهري الحديثة**

(٤٩٨ طبع)

#### **أهداف المقرر**

يهدف المقرر إلى تعريف الدارس بالتقنيات الحديثة للفحص المجهري واستخداماته في فحص ودراسة آثار الأسلحة والآلات، وذلك للتعرف على ذاتية السلاح أو الآلة .





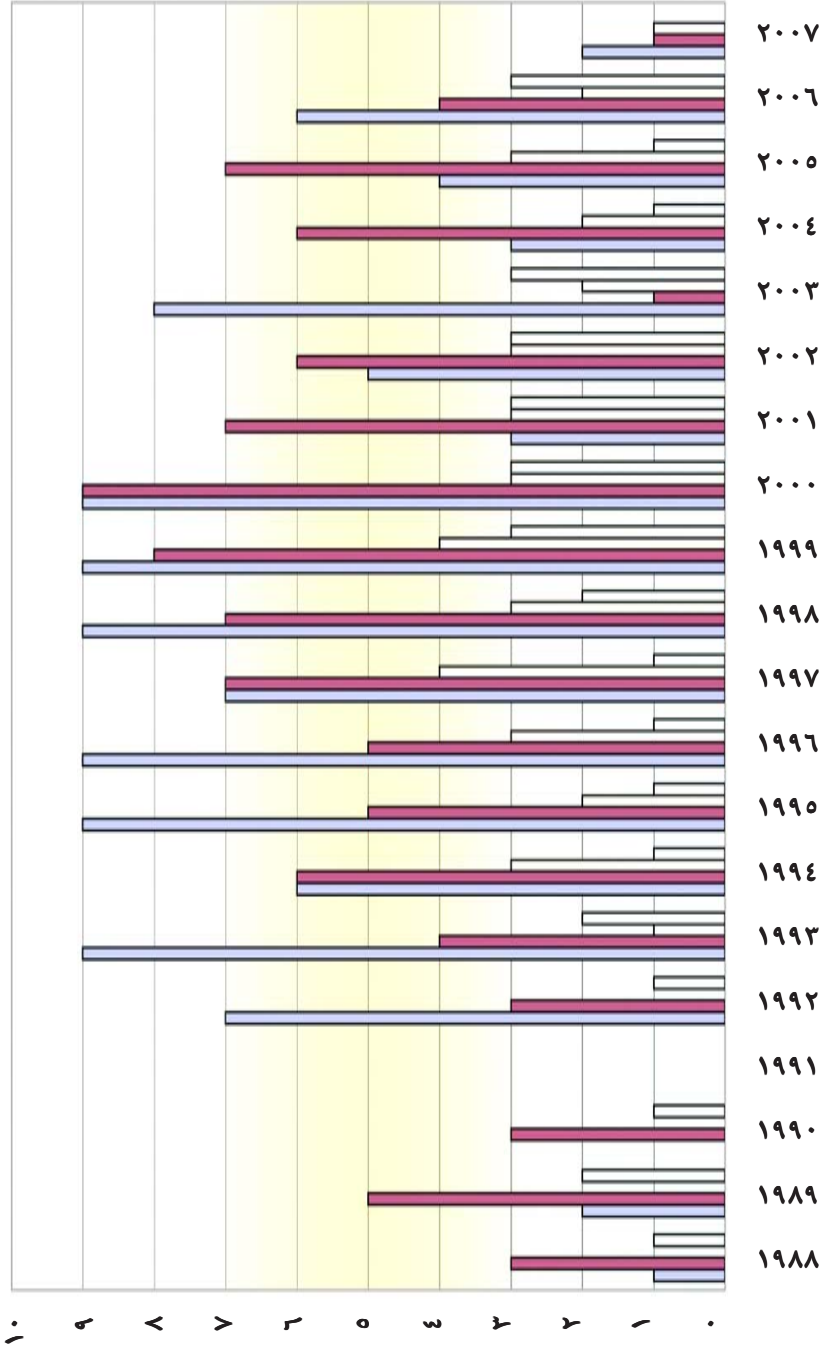
# إنجازات الكلية

توزيع الدورات المنفذة خلال الفترة من ١٩٨٨ - ٢٠٠٦ م حسب الأقسام العلمية

السنة	الكيمياء الجنائية		الطبيعيات الجنائية		الأحياء الجنائية		مسرح الجريمة	
	عدد الدورات	عدد المشاركين	عدد الدورات	عدد المشاركين	عدد الدورات	عدد المشاركين	عدد الدورات	عدد المشاركين
١٩٨٨	١	١٢	٣	٥	-	-	١	٢
١٩٨٩	٢	٥	٥	١٩	-	-	٢	٦
١٩٩٠	-	-	٣	٤١	-	-	١	١٠
١٩٩١	-	-	-	-	-	-	-	-
١٩٩٢	٧	٤٢	٣	٢٠	-	-	١	٢
١٩٩٣	٩	٤٩	٤	٣٤	٣	١	٢	٦
١٩٩٤	٦	٢٥	٦	٢١	١١	٣	١	٦
١٩٩٥	٩	٥٤	٥	١٧	١٨	٢	١	٨
١٩٩٦	٩	٦٨	٥	٣٦	٢٥	٣	١	١٠
١٩٩٧	٧	٩٠	٧	١٠٣	٢٥	٤	١	٣٣
١٩٩٨	٩	٤٢	٧	٦٤	١٠	٣	٢	١٧
١٩٩٩	٩	٦٣	٨	٤٠	٣٧	٤	٣	١١
٢٠٠٠	٩	٩٢	٩	١٠٦	١٨	٣	٣	٢٧
٢٠٠١	٣	٢٦	٧	٧٣	٢١	٣	٣	٢٧
٢٠٠٢	٥	٥٠	٦	٩٤	٤٩	٣	٣	٣٤
٢٠٠٣	٨	٩٥	١	٦	٢٠	٢	٣	٣٦
٢٠٠٤	٣	٤٣	٦	١٠٧	٣٠	٢	١	١٢
٢٠٠٥	٤	٨١	٧	١٦١	٣٥	٣	١	١٧
٢٠٠٦	٦	١٥٦	٤	٨٨	٢٢	٢	٣	٧١
٢٠٠٧	٢	٧٨	١	٢٨	٢٤	١	-	-
المجموع	١٠٨	١٠٧١	٩٧	١٠٦٣	٣٩	٣٤٨	٣٣	٣٣٥



توزيع عدد الدورات المنفذة خلال الفترة من ١٩٨٨ - ٢٠٠٧م حسب الأقسام العلمية





توزيع المشاركين في الدورات المنفذة خلال الفترة من ١٩٨٨ - ٢٠٠٧م حسب الأقسام العلمية



بيان بالدورات المخبرية المنفذة ضمن برنامج عمل الجامعة  
خلال الفترة من ١٩٨٨ - ٢٠٠٧ م

عدد المشاركين	الدول المشاركة	مكان الانعقاد	تاريخ الانعقاد	الموضوع
١	البحرين	مقر الجامعة	١٤٠٨/٩/٤ - ٦/٢٥ ١٩٨٨/٤/٢٠ - ٢/١٣	التعرف على الأسلحة النارية
٣	السعودية	مقر الجامعة	١٤٠٨/٩/٤ - ٦/٢٥ ١٩٨٨/٤/٢٠ - ٢/١٣	الكشف عن التزييف والتزوير
١	عمان	مقر الجامعة	١٤٠٨/٩/٤ - ٦/٢٥ ١٩٨٨/٤/٢٠ - ٢/١٣	البصمات
٢	البحرين - عمان	مقر الجامعة	١٤٠٨/٩/٤ - ٦/٢٥ ١٩٨٨/٤/٢٠ - ٢/١٣	التصوير الجنائي
١٢	الاردن - السعودية - السودان - عمان - لبنان - اليمن	مقر الجامعة	١٤٠٩/٥/١٢ - ٤/٢٤ ١٩٨٨/١٢/٢١ - ١٢/٣	تنمية مهارات العاملين في المختبرات الجنائية على كشف المواد المخدرة وأساليب التعرف عليها
١	السعودية	مقر الجامعة	١٤٠٩/٨/٢٩ - ٦/٢١ ١٩٨٩/٤/٥ - ١/٢٨	كشف التزييف والتزوير
٦	عمان	مقر الجامعة	١٤٠٩/٨/٢٩ - ٦/٢١ ١٩٨٩/٤/٥ - ١/٢٨	التعرف على الأسلحة النارية
٤	البحرين - السعودية - ليبيا	مقر الجامعة	١٤١٠/٥/٢٩ - ٣/٢٢ ١٩٨٩/١٢/٢٧ - ١٠/٢١	البصمات
٢	البحرين - ليبيا	مقر الجامعة	١٤١٠/٥/٢٩ - ٣/٢٢ ١٩٨٩/١٢/٢٧ - ١٠/٢١	التصوير الجنائي
٤	البحرين - السعودية - ليبيا	مقر الجامعة	١٤١٠/٥/٢٩ - ٣/٢٢ ١٩٨٩/١٢/٢٧ - ١٠/٢١	دراسة مسرح الجريمة
٤	السعودية - ليبيا	مقر الجامعة	١٤١٠/٥/٢٩ - ٣/٢٢ ١٩٨٩/١٢/٢٧ - ١٠/٢١	الكشف عن المخدرات والعقاقير النفسية
٦	السعودية - ليبيا	مقر الجامعة	١٤١٠/٥/٢٩ - ٣/٢٢ ١٩٨٩/١٢/٢٧ - ١٠/٢١	التعرف على الأسلحة النارية



عدد المشاركين	الدول المشاركة	مكان الانعقاد	تاريخ الانعقاد	الموضوع
٧	البحرين - السعودية - ليبيا	مقر الجامعة	١٤١٠/٥/٢٩ - ٣/٢٢ ١٩٨٩/١٢/٢٧ - ١٠/٢١	الكشف عن التزييف والتزوير
١	السعودية	مقر الجامعة	١٤١٠/٥/١ - ٤/٢٧ ١٩٨٩/١١/٢٩ - ١١/٢٥	استخدامات جهاز الامتصاص الذري
١٧	السعودية - قطر	مقر الجامعة	١٤١٠/٩/٩ - ٧/١ ١٩٩٠/٤/٤ - ١/٢٧	التعرف على الأسلحة النارية
١٦	السعودية - قطر	مقر الجامعة	١٤١٠/٩/٩ - ٧/١ ١٩٩٠/٤/٤ - ١/٢٧	الكشف عن التزييف والتزوير
٨	الإمارات - السعودية - قطر	مقر الجامعة	١٤١٠/٩/٩ - ٧/١ ١٩٩٠/٤/٤ - ١/٢٧	البصمات
١٠	الإمارات - السعودية - قطر	مقر الجامعة	١٤١٠/٩/٩ - ٧/١ ١٩٩٠/٤/٤ - ١/٢٧	دراسة مسرح الجريمة
٢	قطر	مقر الجامعة	١٤١٣/١/١٨ - ١٤ ١٩٩٢/٧/٨ - ٤	استخدام جهاز كروماتوغرافيا الغاز
١٦	الإمارات - البحرين - السعودية - سوريا - عمان - قطر	مقر الجامعة	١٤١٣/٥/٢٤ - ١٣ ١٩٩٢/١١/١٨ - ٧	الكشف الميداني عن المخدرات في العينات المشتبه فيها
١	السعودية	مقر الجامعة	١٤١٣/٣/١٢ - ٨ ١٩٩٢/٩/٩ - ٥	استخدام جهاز الامتصاص الذري في تحليل العناصر السامة
٣	البحرين - عمان	مقر الجامعة	١٤١٣/٥/١٠ - ٣/١ ١٩٩٢/١١ / ٤ - ٨/٢٩	التعرف على الأسلحة النارية
٢٢	السعودية - عمان - قطر - ليبيا	مقر الجامعة	١٤١٣/٥/١٠ - ٣/١ ١٩٩٢/١١ / ٤ - ٨/٢٩	الكشف عن التزييف والتزوير
١	السعودية	مقر الجامعة	١٤١٣/٥/١٠ - ٣/١ ١٩٩٢/١١ / ٤ - ٨/٢٩	البصمات



المشاركين عدد	الدول المشاركة	مكان الانعقاد	تاريخ الانعقاد	الموضوع
٢	السعودية	مقر الجامعة	١٤١٣/٥/١٠-٣/١ ١٩٩٢/١١/٤ - ٨/٢٩	دراسة مسرح الجريمة
٢	البحرين - السعودية	مقر الجامعة	١٤١٣/٥/١٠-٣/١ ١٩٩٢/١١/٤ - ٨/٢٩	الكشف عن المخدرات والعقاقير النفسية
١٢	السعودية - عمان - قطر	مقر الجامعة	١٤١٣/٥/٣ - ٤/٧ ١٩٩٢/١٠/٢٨ - ١٠/٣	الكشف عن المواد المخدرة والعقاقير النفسية في سوائل الجسم
١	ليبيا	مقر الجامعة	١٤١٣/٥/١٠ - ٥/٦ ١٩٩٢/١١/٤ - ١٠/٣١	استخدام جهاز كروماتوغرافيا الغاز في التحاليل المخبرية
٢	البحرين - المغرب	مقر الجامعة	١٤١٣/٩/١٧ - ٦ ١٩٩٢/١١/١١ - ١٠/٣١	التحليل المخبري للمتفجرات والبارود ومخلفاتها
٤	السعودية	مقر الجامعة	١٤١٣/٩/١٧ - ٨/٢٢ ١٩٩٣/٣/١٠ - ٢/٢٣	الكشف الميداني عن المخدرات في العينات المشتبه فيها لرجال المكافحة والجمارك
٢	السعودية	مقر الجامعة	١٤١٣/٩/١٧ - ٦ ١٩٩٣/٣/١٠ - ٢/٢٧	التحليل المخبري للمتفجرات والبارود ومخلفاتها
١١	السعودية - قطر	مقر الجامعة	١٤١٣/١١/٢١ - ١٠/١١ ١٩٩٣/١٤ - ٣	التعامل مع المتفجرات والشراك الخداعية وإبطال مفعولها
١	السعودية	مقر الجامعة	١٤١٤/٢/١ - ١/٢٧ ١٩٩٣/٧/٢٢ - ١٧	استخدام جهاز المجهر الالكتروني المساح
٧	الإمارات - السعودية	مقر الجامعة	١٤١٤/٢/٢٢ - ١/٢٧ ١٩٩٣/٨/١١ - ٧/١٧	الكشف عن المخدرات والعقاقير النفسية في سوائل الجسم البول والدم
٤	عمان - قطر	مقر الجامعة	١٤١٤/٤/١٣ - ٢/٥ ١٩٩٣/٩/٢٩ - ٧/٢٤	دراسة مسرح الجريمة
٧	الإمارات - البحرين - السعودية	مقر الجامعة	١٤١٤/١/١٠ - ٦ ١٩٩٣/٦/٣٠ - ٢٦	استخدام جهاز مطياف الكتلة في القياسات المخبرية



المشاركون عداد	الدول المشاركة	مكان الانعقاد	تاريخ الانعقاد	الموضوع
٤	السعودية - الكويت	مقر الجامعة	١٤١٤/٤/١٣-٢/٥ ١٩٩٣/٩/٢٩-٧/٢٤	الكشف عن المخدرات والعقاقير النفسية
٥	السعودية - قطر	مقر الجامعة	١٤١٤/٤/١٣-٢/٥ ١٩٩٣/٩/٢٩-٧/٢٤	الكشف عن البصمات
٢٢	الإمارات - السعودية - عمان - الكويت	مقر الجامعة	١٤١٤/٤/١٣-٢/٥ ١٩٩٣/٩/٢٩-٧/٢٤	الكشف عن التزييف والتزوير
٦	الإمارات - السعودية - قطر - الكويت	مقر الجامعة	١٤١٤/٤/١٣-٢/٥ ١٩٩٣/٩/٢٩-٧/٢٤	التعرف على آثار الأسلحة النارية
٢	قطر	مقر الجامعة	١٤١٤/٤/١٣-٢/٥ ١٩٩٣/٩/٢٩-٧/٢٤	التصوير الجنائي
٣	السعودية - قطر	مقر الجامعة	١٤١٤/٣/٢٠ - ٢/٢٥ ١٩٩٣/٩/٨ - ٨/١٤	الكشف الميداني على المواد المخدرة والعقاقير النفسية في العينات المشتبه فيها لرجال المكافحة والجمارك
٣	قطر - الكويت	مقر الجامعة	١٤١٤/٣/٢٠ - ٢/٢٥ ١٩٩٣/٩/٨ - ٨/١٤	التحليل المخبري للآثار البيولوجية
٧	الإمارات - السعودية - قطر - الكويت	مقر الجامعة	١٤١٤/٣/٢٠ - ٢/٢٥ ١٩٩٣/٩/٨ - ٨/١٤	التحليل المخبري لمخلفات الحريق العمد
٤	السعودية	مقر الجامعة	١٤١٤/٤/١٣ - ٣/٤ ١٩٩٣/٩/٢٩ - ٨/٢١	التعامل مع المتفجرات والشراك الخداعية
٣	البحرين - سوريا	مقر الجامعة	١٤١٤/١١/١٦ - ١٠/٢١ ١٩٩٤/٤/٢٧-٢	التحليل المخبري للآثار البيولوجية
١٢	الأردن - البحرين - السعودية - سوريا - قطر	مقر الجامعة	١٤١٤/١١/٩ - ١٠/١٤ ١٩٩٤/٤/٢٠ - ٣/٢٦	الكشف الميداني على المخدرات والعقاقير النفسية في العينات المشتبه فيها



المشاركين عدد	الدول المشاركة	مكان الانعقاد	تاريخ الانعقاد	الموضوع
٢	السعودية	مقر الجامعة	١٤١٤/١١/١٦ - ١٢ ١٩٩٤ /٤ / ٢٧ - ٢٣	استخدامات المجهر الالكتروني المساح
٢	السعودية	مقر الجامعة	١٤١٥/٣/٣-١٤/١٢/١٨ ١٩٩٤/٨/ ١٠ - ٥/٢٨	التعرف على الأسلحة النارية
٨	البحرين - السعودية - سوريا	مقر الجامعة	١٤١٥/٣/٣-١٤/١٢/١٨ ١٩٩٤/٨/ ١٠ - ٥/٢٨	كشف التزييف والتزوير
٦	الإمارات - البحرين - السعودية - سوريا - الكويت	مقر الجامعة	١٤١٥/٣/٣ - ٢/ ٨ ١٩٩٤/٨/١٠ - ٧/١٦	التحليل المخبري للأثار البيولوجية
٤	الإمارات	مقر الجامعة	١٤١٥/٣/٣ - ٢ / ٢٢ ١٩٩٤/٨/١٠ - ٧/٣٠	التحليل المخبري للمتفجرات والبارود ومخلفاتها
٦	البحرين - السعودية	مقر الجامعة	١٤١٥/٦/٢٦-٤/١٩ ١٩٩٤/١١/٣٠ - ٩/٢٤	دراسة مسرح الجريمة
٢	السعودية	مقر الجامعة	١٤١٥/٦/٢٦-٤/١٩ ١٩٩٤/١١/٣٠ - ٩/٢٤	الكشف عن المخدرات والسموم في سوائل وأنسجة الجسم
٢	السعودية	مقر الجامعة	١٤١٥/٦/٢٦-٤/١٩ ١٩٩٤/١١/٣٠ - ٩/٢٤	دراسة البصمات
٣	البحرين - السعودية	مقر الجامعة	١٤١٥/٦/٢٦-٤/١٩ ١٩٩٤/١١/٣٠ - ٩/٢٤	طرق فحص التزييف والتزوير
٤	الإمارات - البحرين - السعودية	مقر الجامعة	١٤١٥/٦/٢٦-٤/١٩ ١٩٩٤/١١/٣٠ - ٩/٢٤	التعرف على الأسلحة النارية
٢	السعودية	مقر الجامعة	١٤١٥/٤/٣٠ - ٢٦ ١٩٩٤/١٠/ ٥-١	استخدامات المجهر الالكتروني المساح في دراسة الأثار المادية والألياف
٤	السعودية	مقر الجامعة	١٤١٥/٥/٢٢ - ٤ ١٩٩٤/١٠ / ٢٦ - ٨	استخدامات أجهزة الكروماتوجرافيا في التحاليل المخبرية (GC/HPLC)

عدد المشاركين	الدول المشاركة	مكان الانعقاد	تاريخ الانعقاد	الموضوع
١	سوريا	مقر الجامعة	١٤١٥/٦/٢٦ - ٢ ١٩٩٤/١١/٣٠ - ٥	كشف وتحليل المخدرات في عينات البول والدم
٢	الأردن - المغرب	مقر الجامعة	١٤١٥/٦/٢٦ - ٢ ١٩٩٤/١١/٣٠ - ٥	الكشف الميداني عن المخدرات والعقاقير النفسية
١	السعودية	مقر الجامعة	١٤١٥/١١/٢٦ - ١٠/١٧ ١٩٩٥/٤/٢٦ - ٣/١٨	فحص المستندات
٦	الإمارات - السعودية	مقر الجامعة	١٤١٥/١١/٢٦ - ١٠/١٧ ١٩٩٥/٤/٢٦ - ٣/١٨	دراسة البصمات
٣	السعودية	مقر الجامعة	١٤١٥/١١/٢٦ - ١١/٢ ١٩٩٥/٤/٢٦ - ٢	تحليل المخدرات والسموم في سوائل وأنسجة الجسم
١٦	السعودية - عمان - لبنان - ليبيا	مقر الجامعة	١٤١٥/١١/٢٦ - ٨ ١٩٩٥/٤/٢٦ - ٨	الكشف الميداني عن المخدرات والعقاقير النفسية
٢	السعودية	مقر الجامعة	١٤١٥/١١/٢٦ - ٢٢ ١٩٩٥ /٤ / ٢٦ - ٢٢	استخدامات جهاز المجهر الالكتروني المساح
٥	السعودية - قطر	مقر الجامعة	١٤١٦/١/٢-١٥/١٢/٢١ ١٩٩٥/٥/٣١ - ٢٠	بطاقات الائتمان البلاستيكية أو اللدائنية المغنطة
٧	السعودية - قطر	مقر الجامعة	١٤١٦/١/٢-١٥/١٢/٢١ ١٩٩٥/٥/٣١ - ٢٠	جهاز كروماتوغرافيا الغاز مطياف الكتلة (GC/MC)
٤	السعودية	مقر الجامعة	١٤١٦ / ١ / ٣٠ - ١٩ ١٩٩٥/٥/٣١ - ٢٠	أجهزة الفصل الكروماتوغرافي
٦	السعودية - ليبيا	مقر الجامعة	١٤١٦/٥/١٧ - ٤/٧ ١٩٩٥/١٠/١١ - ٩/٢	طرق كشف وتحليل المواد المخدرة في العينات المشتبه فيها
٣	السعودية - ليبيا	مقر الجامعة	١٤١٦/ ٤ / ١١ - ٧ ١٩٩٥/٩/٦ - ٢	استخدامات أجهزة التحليل الطيفي



المشاركين عدد	الدول المشاركة	مكان الانعقاد	تاريخ الانعقاد	الموضوع
٣	السعودية - ليبيا	مقر الجامعة	١٤١٦/٥/١٧ - ٤/٧ ١٩٩٥/١٠/١١ - ٩/٢	التعرف على آثار الأسلحة والآلات
٨	البحرين - السعودية - ليبيا	مقر الجامعة	١٤١٦/٥/١٧ - ٤/٧ ١٩٩٥/١٠/١١ - ٩/٢	التصوير الجنائي
١١	البحرين - السعودية - السودان - قطر - ليبيا	مقر الجامعة	١٤١٦/٥/١٧ - ٤/٢١ ١٩٩٥/١٠/١١ - ٩/١٦	تقنية البصمة الوراثية D.N.A
٧	السعودية ليبيا	مقر الجامعة	١٤١٦/٥/١٧ - ٤/٢١ ١٩٩٥/١٠/١١ - ٩/١٦	تحليل المخدرات في سوائل الجسم عينات البول والدم
٦	السعودية - السودان - ليبيا	مقر الجامعة	١٤١٦/٥/١٧ - ٦ ١٩٩٥/١٠/١١ - ٩/٣٠	الأساليب العلمية الحديثة لمضاهاة الخطوط اليدوية
٥	السعودية - ليبيا	مقر الجامعة	١٤١٦/٥/١٧ - ٦ ١٩٩٥/١٠/١١ - ٩/٣٠	التحليل المخبري لمخلفات البارود والمتفجرات
٣	السعودية	مقر الجامعة	١٤١٦/٥/١٧ - ١٣ ١٩٩٥/١٠/١١ - ٧	استخدام جهاز الامتصاص الذري
٧	الإمارات - السعودية - عمان - قطر - الكويت	الصين الوطنية	١٤١٦/١/١٦ - ١٥/١٢/٢٣ ١٩٩٥/٦/١٥ - ٥/٢٢	تقنية البصمة الوراثية D.N.A
٥	الإمارات - البحرين - السعودية - الكويت - ليبيا	مقر الجامعة	١٤١٦/٨/٢٢ - ٧/٢٦ ١٩٩٦/١/١٣ - ٩٥/١٢/٨	تقنية البصمة الوراثية D.N.A
٨	الإمارات - البحرين - السعودية - السودان - سوريا - قطر	مقر الجامعة	١٤١٦ / ١١/١٥ - ١٠/٢٠ ١٩٩٦/٤/٣ - ٣/٩	تحليل المخدرات في سوائل الجسم (عينات البول والدم)
٤	الأردن - السعودية - الكويت - ليبيا	مقر الجامعة	١٤١٧/١/١٩ - ٨ ١٩٩٦/٦/٥ - ٥/٢٥	بطاقات الائتمان البلاستيكية أو اللدائنية المغنطة
٥	السعودية - قطر - الكويت - ليبيا	مقر الجامعة	١٤١٧/١/١٩ - ٨ ١٩٩٦/٦/٥ - ٥/٢٥	استخدامات أجهزة الفصل الكروماتوغرافي (GC/HPLC)

المشاركين عدد	الدول المشاركة	مكان الانعقاد	تاريخ الانعقاد	الموضوع
٢	البحرين - ليبيا	مقر الجامعة	١٤١٧/٤/١٤ - ٤/١٠ ١٩٩٦/٨/٢٨ - ٢٤	استخدام المجهر الالكتروني المساح (SEM)
٦	البحرين - سوريا - عمان - قطر - ليبيا	مقر الجامعة	١٤١٧/٤/١٤ - ٤/١٠ ١٩٩٦/١٠/٢ - ٨/٢٤	التعرف على آثار الأسلحة والآلات
١٠	البحرين - السعودية - سوريا - قطر - ليبيا	مقر الجامعة	١٤١٧/٤/١٤ - ٤/١٠ ١٩٩٦/١٠/٢ - ٨/٢٤	طرق كشف وتحليل المواد المخدرة والعقاقير النفسية في العينات المشتبه فيها
١٠	الأردن - سوريا - عمان - قطر - ليبيا	مقر الجامعة	١٤١٧/٤/١٤ - ٤/١٠ ١٩٩٦/١٠/٢ - ٨/٢٤	دراسة البصمات
٩	الأردن - البحرين - السعودية - قطر - ليبيا	مقر الجامعة	١٤١٧/٥/٢٠ - ٤/٢٤ ١٩٩٦/١٠/٢ - ٨/٢٤	تقنية البصمة الوراثية (D.N.A)
٢	الإمارات - البحرين	مقر الجامعة	١٤١٧/٥/٢٠ - ٩ ١٩٩٦/١٠/٢ - ٩/٢١	استخدامات أجهزة التحليل الطيفي (UV & IR)
٨	الأردن - البحرين - السعودية	مقر الجامعة	١٤١٧/٦/١٨ - ٧ ١٩٩٦/١٠/٣٠ - ١٩	التحليل المخبري لمخلفات البارود والمفجرات
٢	قطر	مقر الجامعة	١٤١٧/٧/٢٥ - ٢٣ ١٩٩٦/١١/١٣ - ١٠/٥	فحص آثار وتحليل مخلفات الحريق (دورة خاصة)
١١	الأردن - الإمارات - البحرين - السعودية - سوريا	مقر الجامعة	١٤١٧/٧/١٦ - ٦/٧ ١٩٩٦/١١/٢٧ - ١٠/١٩	تحليل ودراسة الآثار البيولوجية والألياف
١٤	الأردن - السعودية - سوريا - ليبيا	مقر الجامعة	١٤١٧/٧/١٦ - ٦/٧ ١٩٩٦/١١/٢٧ - ١٠/١٩	فحص المستندات
١٠	الأردن - الإمارات - السعودية - سوريا - قطر	مقر الجامعة	١٤١٧/٧/١٦ - ٦/٧ ١٩٩٦/١١/٢٧ - ١٠/١٩	التصوير الجنائي
١٤	الإمارات - البحرين - السعودية - سوريا - قطر - فلسطين	مقر الجامعة	١٤١٧/٧/١٦ - ٦/٢١ ١٩٩٦/١١/٢٧ - ١١/٢	تحليل السموم والمخدرات في سوائل وأنسجة الجسم

عدد المشاركين	الدول المشاركة	مكان الانعقاد	تاريخ الانعقاد	الموضوع
١	الإمارات	مقر الجامعة	١٤١٧/٧/١٦ - ١٢ ١٩٩٦/١١/٢٧ - ٢٣	استخدام جهاز الامتصاص الذري
٩	السعودية	مقر الجامعة	١٤١٧/٨/١٥ - ٧/٢٦ ١٩٩٦/١٢/٢٥ - ٧	الكشف الميداني عن المخدرات والعقاقير النفسية
٩	الأردن - ليبيا	مقر الجامعة	١٤١٧/١١/١٧ - ١٠/٢٢ ١٩٩٧/٣/٢٦ - ١	دراسة آثار الأسلحة والآلات
٢١	الأردن - السعودية - السودان - فلسطين - ليبيا	مقر الجامعة	١٤١٧/١١/١٧ - ٦ ١٩٩٧/٣/٢٦ - ١٥	الأساليب العلمية الحديثة لمضاهاة الخطوط اليدوية والتوقيعات
٩	الأردن - السعودية - قطر - ليبيا	مقر الجامعة	١٤١٧/١١/١٧ - ٦ ١٩٩٧/٣/٢٦ - ١٥	التحليل المخبري للأحبار والبويات
٤	الأردن - قطر - ليبيا	مقر الجامعة	١٤١٧/١١/١٧ - ١٣ ١٩٩٧/٣/٢٦ - ٣/٢٢	تقنية (P.C.R)
٣٣	السعودية - فلسطين - الكويت - ليبيا	مقر الجامعة	١٤١٨/٢/١٣ - ١/٤ ١٩٩٦ / ٦ / ١٨ - ٥/١٠	طرق كشف وتحليل المخدرات
١٠	البحرين - فلسطين - الكويت - ليبيا	مقر الجامعة	١٤١٨/٢/١٣ - ١/٤ ١٩٩٧ / ٦ / ١٨ - ٥/١٠	دراسة وتحليل الآثار البيولوجية
٣٨	الأردن - السعودية - السودان - عمان - فلسطين - قطر - ليبيا اليمن	مقر الجامعة	١٤١٨/٢/١٣ - ١/١٨ ١٩٩٧/٦/١٨ - ٥/٢٤	فحص المستندات
١٠	الأردن - الإمارات - تونس - قطر - الكويت - ليبيا	مقر الجامعة	١٤١٨/٢/١٣ - ٢ ١٩٩٧/٦/١٨ - ٧	التحليل المخبري لمخلفات البارود والمتفجرات
٧	الإمارات - السعودية الكويت - ليبيا	مقر الجامعة	١٤١٨/٢/١٤ - ٩ ١٩٩٧/٦/١٨ - ١٤	دراسة الآثار الدقيقة باستخدام تقنية المجهر الإلكتروني المساح
٤	البحرين - السعودية قطر - الكويت	مقر الجامعة	١٤١٨/٥/٣٠ - ٥ ١٩٩٧/١٠/١ - ٩/٦	تحليل السموم والمخدرات



المشاركين عدد	الدول المشاركة	مكان الانعقاد	تاريخ الانعقاد	الموضوع
٤	السعودية - السودان - قطر - الكويت	مقر الجامعة	١٤١٨/٥ / ٣٠ - ٥ ١٩٩٧/١٠/١ - ٩/٦	تقنية البصمة الوراثية الـ (D.N.A)
١١	الأردن - الإمارات - البحرين - السعودية - قطر - الكويت - ليبيا	مقر الجامعة	١٤١٨/٥/٣٠ - ١٩ ١٩٩٧/١٠/١ - ٩/٢٠	التحليل المخبري لآثار الحرائق
٧	الإمارات - البحرين - السعودية - قطر - ليبيا	مقر الجامعة	١٤١٨/٥/٣٠ - ٢٦ ١٩٩٧/١٠/١ - ٩/٢٧	تقنية استخلاص المخدرات من الشعر
١٠	الأردن - السعودية - قطر - الكويت - ليبيا	مقر الجامعة	١٤١٨/٧/١٢ - ٦/١٧ ١٩٩٧/١١/١٢ - ١٠/١٨	دراسة البصمات
٣٣	البحرين - السعودية - قطر - الكويت - ليبيا	مقر الجامعة	١٤١٨/٧/١٢ - ٦/١٧ ١٩٩٧/١١/١٢ - ١٠/١٨	التصوير الجنائي
١٢	البحرين - تونس - السعودية - عمان - الكويت - ليبيا	مقر الجامعة	١٤١٨/٧/١٢ - ١ ١٩٩٧ / ١١ / ١٢ - ١	بطاقات الائتمان المغنطة
١٦	الإمارات - تونس - السعودية - السودان - عمان - الكويت - ليبيا	مقر الجامعة	١٤١٨/٧/١٢ - ١ ١٩٩٧ / ١١ / ١٢ - ١	الكشف الميداني اللوني عن المخدرات
٧	الأردن - الإمارات - البحرين - السعودية - سوريا - ليبيا	مقر الجامعة	١٤١٨/٢/٢٣ - ١ / ٢٧ ١٩٩٧/٦/٢٨ - ٢	تقنية البصمة الوراثية (D.N.A)
١٠	البحرين - السعودية - سوريا - قطر	مقر الجامعة	١٤١٨/١١/٢٠ - ١٠/٢٤ ١٩٩٨/٣/٢٨ - ٢/٢١	دراسة البصمات
٣	البحرين - سوريا	مقر الجامعة	١٤١٨/١١/٢٠ - ٢ ١٩٩٨/٣/١٨ - ٢/٢٨	الكشف الميداني عن المخدرات
٥	سوريا - عمان - قطر	مقر الجامعة	١٤١٨/١١/٢٠ - ٩ ١٩٩٨/٣/١٨ - ٧	التحليل المخبري لمخلفات المتفجرات



المشاركين عدد	الدول المشاركة	مكان الانعقاد	تاريخ الانعقاد	الموضوع
٣	الإمارات - قطر - الكويت	مقر الجامعة	١٤١٨/١١/٢٠ - ٩ ١٩٩٨/٣/١٨ - ٧	فحص الألياف والشعر
١٧	السعودية - السودان - قطر - ليبيا	مقر الجامعة	١٤١٩/٢/٢٠-١/٦ ١٩٩٨/٥/٢٧ - ٢	فحص المستندات
٢	فلسطين - قطر	مقر الجامعة	١٤١٩/٢/٢٠-١/٦ ١٩٩٨/٥/٢٧ - ٢	تحليل الآثار البيولوجية
٤	البحرين - السعودية - السودان - الكويت	مقر الجامعة	١٤١٩/٢/٢٠ - ١/٢٠ ١٩٩٨/٥/٢٧ - ١٦	تقنية الليزر والحاسب الآلي في تخزين ومضاهاة البصمات
٣	الأردن - الإمارات - الكويت	مقر الجامعة	١٤١٩/٢/٢٠ - ١/٢٠ ١٩٩٨/٥/٢٧ - ١٦	التصوير المجهرى للآثار المادية
٩	الأردن - السعودية - السودان - قطر - الكويت	مقر الجامعة	١٤١٩/٢/٢٠ - ١/٢٠ ١٩٩٨/٥/٢٧ - ١٦	التحليل المخبري لمخلفات الحريق
٥	السعودية - السودان - عمان - الكويت	مقر الجامعة	١٤١٩/٦/٣ - ٥/٧ ١٩٩٨/٩/٢٣ - ٨/٢٩	تقنية البصمة الوراثية
١	سلطنة عمان	مقر الجامعة	١٤١٩/٦/٣ - ٥/٧ ١٩٩٨/٩/٢٣ - ٨/٢٩	طرق كشف وتحليل المخدرات
٥	الإمارات - البحرين - السعودية - الكويت	مقر الجامعة	١٤١٩/٦/٣ - ٥/٧ ١٩٩٨/٩/٢٣ - ٨/٢٩	دراسة آثار الأسلحة والآلات
٨	الإمارات - البحرين - السعودية - الكويت	مقر الجامعة	١٤١٩/٦/٣ - ٥/٢١ ١٩٩٨/٩/٢٣ - ١٢	التصوير بالفيديو لمسرح الجريمة
٢	البحرين - سوريا	مقر الجامعة	١٤١٩/٧/١٥ - ٦/٢٠ ١٩٩٨/١١/٤ - ١٠/١٠	تحليل السموم والمخدرات في سوائل الجسم
٣	البحرين - السعودية	مقر الجامعة	١٤١٩/٧/١٥ - ٤ ١٩٩٨/١١/٤ - ١٠/٢٤	فحص البطاقات الممغنطة



عدد المشاركين	الدول المشاركة	مكان الانعقاد	تاريخ الانعقاد	الموضوع
٤	البحرين - السعودية - الكويت	مقر الجامعة	١٤١٩/٧/١٥ - ٤ ١٩٩٨/١١/٤ - ١٠/٢٤	تحليل آثار الزجاج وآثار الإطارات والاقدام
٢	السعودية	مقر الجامعة	١٤١٩/٧/١٥ - ٤ ١٩٩٨/١١/٤ - ١٠/٢٤	تحليل البويات والأحبار
٨	الأردن - البحرين - السعودية - سوريا - الكويت - ليبيا	مقر الجامعة	١٤١٩/٨/٢٧ - ٩ ١٩٩٨/١٢/١٦ - ١١/٢٨	تقنيات التصوير الفوتوغرافي لمسرح الجريمة
٢	سوريا - عمان	مقر الجامعة	١٤١٩/١١/١٥ - ١٠/٢٠ ١٩٩٩/٣/٣ - ٢/٦	تحليل السموم والمخدرات في سوائل الجسم
٤	الأردن - الإمارات - البحرين	مقر الجامعة	١٤١٩/١١/١٥ - ٤ ١٩٩٩/٣/٣ - ٢/٢٠	مضاهاة الخطوط اليدوية والتوقيعات
٢	الأردن - سوريا	مقر الجامعة	١٤١٩/١١/١٥ - ٤ ١٩٩٩/٣/٣ - ٢/٢٠	التحليل المخبري لآثار البارود وفتحة الدخول
٥	الإمارات - سوريا	مقر الجامعة	١٤١٩/١١/١٥ - ٤ ١٩٩٩/٣/٣ - ٢/٢٠	تقنية الليزر والحاسب الآلي في تخزين ومضاهاة البصمات
٦	الأردن - البحرين - السعودية - السودان	مقر الجامعة	١٤٢٠ /١ / ٢٦ - ١ ١٩٩٩/٥/١٢ - ٤/١٧	طرق كشف وتحليل المخدرات
٣	الأردن - الإمارات	مقر الجامعة	١٤٢٠ /١ / ٢٦ - ١ ١٩٩٩/٥/١٢ - ٤/١٧	دراسة آثار الأسلحة والآلات
٢٢	الأردن - الإمارات - البحرين - السعودية	مقر الجامعة	١٤٢٠ /١ / ٢٦ - ١٥ ١٩٩٩/٥/١٢ - ١	التعامل مع المتفجرات والشراك الخداعية وكيفية إبطال مفعولها
٥	الأردن - الإمارات - السعودية - قطر	مقر الجامعة	١٤٢٠ /١ / ٢٦ - ١٥ ١٩٩٩/٥/١٢ - ١	فحص البطاقات المغنطة
٣	الإمارات - قطر	مقر الجامعة	١٤٢٠ /١ / ٢٦ - ١٥ ١٩٩٩/٥/١٢ - ١	التصوير المجهرى للآثار الدقيقة باستخدام الفيديو

عدد المشاركين	الدول المشاركة	مكان الانعقاد	تاريخ الانعقاد	الموضوع
٨	الأردن - الإمارات - البحرين - سوريا - قطر	مقر الجامعة	١٤٢٠/٦/١٣-٥/١٧ ١٩٩٩/٩/٢٢-٨/٢٨	فحص المستندات
٥	الأردن - البحرين - سوريا	مقر الجامعة	١٤٢٠/٦/١٣-٢ ١٩٩٩/٩/٢٢-١١	تحليل الألياف والشعر
٦	الأردن - السعودية - سوريا - الكويت	مقر الجامعة	١٤٢٠/٦/١٣-٢ ١٩٩٩/٩/٢٢-١١	التحليل المخبري لمخلفات المتفجرات
٦	الأردن - الإمارات - البحرين - سوريا	مقر الجامعة	١٤٢٠/٦/١٣-٢ ١٩٩٩/٩/٢٢-١١	رفع الآثار المادية لمسرح الجريمة
٦	الأردن - الإمارات - السعودية - سوريا	مقر الجامعة	١٤٢٠/٧/٢٥-٦/٢٩ ١٩٩٩/١١/٣-١٠/٩	استخدامات تقنية البصمة الوراثية (D.N.A)
٥	الأردن - سوريا - قطر	مقر الجامعة	١٤٢٠/٧/٢٥-٦/٢٩ ١٩٩٩/١١/٣-١٠/٩	دراسة البصمات
٧	الأردن - البحرين - السعودية - سوريا - قطر	مقر الجامعة	١٤٢٠/٧/٢٥-١٤ ١٩٩٩/١١/٣-١٠/٢٣	تحليل آثار الزجاج والإطارات والأقدام
٧	الأردن الإمارات السعودية- سوريا قطر	مقر الجامعة	١٤٢٠/٧/٢٥-١٤ ١٩٩٩/١١/٣-١٠/٢٣	التحليل المخبري لمخلفات الحريق
٧	الأردن - السعودية - عمان - قطر	مقر الجامعة	١٤٢٠/٨/٢٣-٥ ١٩٩٩/١٢/١١/٢٣	الكشف الميداني عن المخدرات
٢	البحرين - السعودية	مقر الجامعة	١٤٢٠/٨/٢٣-٥ ١٩٩٩/١٢/١١/٢٣	تقنيات التصوير الفوتوغرافي لمسرح الجريمة
٦	الأردن - السعودية - عمان - الكويت	مقر الجامعة	١٤٢٠/٨/٢٣-١٢ ١٩٩٩/١٢/١١/٢٠	الكشف الميداني عن المخدرات في الأمعاء والأماكن الحساسة من الجسم
٥	الأردن - البحرين - عمان - الكويت	مقر الجامعة	١٤٢٠/٨/٢٣-١٢ ١٩٩٩/١٢/١١/٢٠	تحليل البويات والأحبار
٦	الأردن - البحرين - السعودية - قطر	مقر الجامعة	١٤٢٠/٨/٢٣-١٩ ١٩٩٩/١٢/١١/٢٧	استخدام التقنية الحديثة في دراسة الآثار البيولوجية
٣	البحرين - سوريا - الكويت	مقر الجامعة	١٤٢٠/١١/٢٤-١٠/٢٩ ٢٠٠٠/٣/١-٢/٥	طرق كشف وتحليل المخدرات
٤	البحرين - سوريا - قطر - الكويت	مقر الجامعة	١٤٢٠/١١/٢٤-١٠/٢٩ ٢٠٠٠/٣/١-٢/٥	دراسة آثار الأسلحة والآلات

المشاركين عدد	الدول المشاركة	مكان الانعقاد	تاريخ الانعقاد	الموضوع
٦	الأردن - البحرين - السعودية - سوريا - قطر	مقر الجامعة	١٤٢٠/١١/٢٤-١٣ ٢٠٠٠/٣/١-٢/١٩	التصوير بالفيديو لتمثيل مسرح الحادث
١٩	البحرين - السعودية - سوريا - قطر - الكويت	مقر الجامعة	١٤٢٠/١١/٢٤-١٣ ٢٠٠٠/٣/١-٢/١٩	فحص الوثائق الثبوتية
٤	البحرين - السعودية - سوريا	مقر الجامعة	١٤٢٠/١١/٢٤-١٣ ٢٠٠٠/٣/١-٢/١٩	تحليل الألياف والشعر
٢٠	السعودية - السودان - الكويت	مقر الجامعة	١٤٢١/١/٢٢-٢٠/١٢/٢٦ ٢٠٠٠/٤/٢٦-١	فحص المستندات
٧	الأردن - السعودية - الكويت	مقر الجامعة	١٤٢١/١/٢٢-٢٠/١٢/٢٦ ٢٠٠٠/٤/٢٦-١	تقنية البصمة الوراثية (D.N.A)
١٥	الإمارات - البحرين - السعودية - السودان - قطر - الكويت	مقر الجامعة	١٤٢١/١/٢٢-٤ ٢٠٠٠/٤/٢٦-٨	تقنيات التصوير الفوتوغرافي لمسرح الجريمة
٥	الأردن - البحرين - السعودية	مقر الجامعة	١٤٢١/١/٢٢-١١ ٢٠٠٠/٤/٢٦-١٥	التحليل المخبري للمخدرات في العرق
٢٠	الإمارات - البحرين - السعودية	مقر الجامعة	١٤٢١/١/٢٢-١١ ٢٠٠٠/٤/٢٦-١٥	الكشف عن المتفجرات وإبطال مفعولها
٤	الأردن - السعودية	مقر الجامعة	١٤٢١/٢/٢٧-٢ ٢٠٠٠/٥/٣١-٦	تحليل السموم والمخدرات في سوائل الجسم
١٣	الأردن - البحرين - السعودية - السودان - سوريا - قطر - الكويت	مقر الجامعة	١٤٢١/٢/٢٧-٢ ٢٠٠٠/٥/٣١-٦	دراسة البصمات
٩	الأردن - الإمارات - السعودية	مقر الجامعة	١٤٢١/٢/٢٧-١٦ ٢٠٠٠/٥/٣١-٢٠	التحليل المخبري لمخلفات الحريق
١٩	الأردن - البحرين - السعودية - السودان - قطر	مقر الجامعة	١٤٢١/٢/٢٧-١٦ ٢٠٠٠/٥/٣١-٢٠	فحص البطاقات الممغنطة

عدد المشاركين	الدول المشاركة	مكان الانعقاد	تاريخ الانعقاد	الموضوع
٧	الأردن - الإمارات - السعودية - سوريا - قطر	مقر الجامعة	١٤٢١/٢/٢٧-١٦ ٢٠٠٠/٥/٢١ - ٢٠	تحليل البويات والأحبار
٣١	السعودية - السودان - قطر - الكويت	مقر الجامعة	١٤٢١/٦/٢٢-٤ ٢٠٠٠/٩/٢٠ - ٢	الكشف الميداني عن المخدرات والمؤثرات العقلية
٨	السعودية - سوريا - العراق - عمان - الكويت	مقر الجامعة	١٤٢١/٦/٢٢ - ١١ ٢٠٠٠/٩/٢٠ - ٩	التحليل المخبري لمخلفات التفجير
٦	الأردن - السعودية - قطر - الكويت	مقر الجامعة	١٤٢١/٦/٢٢ - ١١ ٢٠٠٠/٩/٢٠ - ٩	التصوير المجهرى لآثار المادية (SEM)
١٣	الأردن - الإمارات - البحرين - السعودية - سوريا - العراق - عمان - قطر الكويت	مقر الجامعة	١٤٢١/٦/٢٢ - ١١ ٢٠٠٠/٩/٢٠ - ٩	تحليل آثار الزجاج والإطارات والأقدام
٧	الإمارات - السودان - عمان - الكويت	مقر الجامعة	١٤٢١/٨/٥ - ٧/٢٤ ٢٠٠٠/١١/٥ - ١٠/٢١	دراسة وتحليل الآثار البيولوجية (نسائية)
٥	الإمارات - السعودية - العراق	مقر الجامعة	١٤٢١/٨/١٩ - ٨ ٢٠٠٠/١١/١٥ - ٤	التحليل المخبري لمخلفات البارود وفتحة الدخول
٣	السعودية	مقر الجامعة	١٤٢١/٨/١٩ - ٨ ٢٠٠٠/١١/١٥ - ٤	تقنية الليزر والحاسب الآلي في تخزين ومضاهاة البصمات
٨	السعودية - سوريا - العراق - ليبيا	مقر الجامعة	١٤٢١/٨/١٩ - ٨ ٢٠٠٠/١١/١٥ - ٤	مضاهاة الخطوط اليدوية والتوقيعات
٧	السعودية - السودان - قطر	مقر الجامعة	١٤٢١/١١/٦ - ١٠/١٨ ٢٠٠١/١/٣١ - ١٣	أساليب إظهار ومضاهاة البصمات
٢	السعودية - السودان	مقر الجامعة	١٤٢١/١١/٦ - ١٠/١٨ ٢٠٠١/١/٣١ - ١٣	الكشف الميداني عن المخدرات
٥	السعودية - السودان - قطر	مقر الجامعة	١٤٢١/١١/٦ - ١٠/١٨ ٢٠٠١/١/٣١ - ١٣	طرق رفع ودراسة الآثار البيولوجية من مسرح الجريمة
١٠	الإمارات - السعودية - قطر	مقر الجامعة	١٤٢١/١١/٦ - ١٠/٢٥ ٢٠٠١/١/٣١ - ٢٠	التصوير بالفيديو لتمثيل مسرح الحادث
٨	السعودية - السودان - سوريا - قطر	مقر الجامعة	١٤٢٢/٢/٨ - ١/١٣ ٢٠٠١/٥/٢٠ - ٤/٧	أساليب الفحص المجهرى لآثار الأسلحة والآلات

المشاركين عدد	الدول المشاركة	مكان الانعقاد	تاريخ الانعقاد	الموضوع
١٦	البحرين - السعودية - السودان - سوريا - قطر - الكويت	مقر الجامعة	١٤٢٢/٢/٨ - ١/١٣ ٢٠٠١/٥/٢ - ٤/٧	طرق كشف التزييف والتزوير
١٠	البحرين - السعودية - السودان - قطر - الكويت	مقر الجامعة	١٤٢٢/٢/٨ - ١/٢٠ ٢٠٠١/٥/٢ - ٤/١٤	طرق تطبيقات البصمة الوراثية (D.N.A) في تعريف الآثار البيولوجية
١٠	الأردن - البحرين - السعودية - السودان - العراق - الكويت	مقر الجامعة	١٤٢٢/٧/١٦ - ٦/٢٧ ٢٠٠١/١٠/٣ - ٩/١٥	التحليل المخبري لمخلفات المتفجرات والحرائق
١٣	الأردن - الإمارات - البحرين - السعودية - السودان - عمان - الكويت	مقر الجامعة	١٤٢٢/٧/١٦ - ٦/٢٧ ٢٠٠١/١٠/٣ - ٩/١٥	تقنيات التصوير الفوتوغرافي لمسرح الجريمة
٩	البحرين - السعودية - السودان - سوريا - الكويت	مقر الجامعة	١٤٢٢/٧/١٦ - ٥ ٢٠٠١/١٠/٣ - ٩/٢٢	استخدامات الحاسب الآلي في تخيرين ومضاهة البصمات
١٨	الأردن - الإمارات - البحرين - السعودية - السودان - عمان - قطر - الكويت - لبنان	مقر الجامعة	١٤٢٢/٧/١٦ - ٥ ٢٠٠١/١٠/٣ - ٩/٢٢	مضاهة الخطوط اليدوية والتوقعات
٦	الأردن - السعودية	مقر الجامعة	١٤٢٢/٨/٢٢ - ٤ ٢٠٠١/١١/٧ - ١٠/٢٠	دراسة وتحليل الآثار الدقيقة بمسرح الحادث
٤	السعودية - سوريا - قطر	مقر الجامعة	١٤٢٢/٨/٢٢ - ١١ ٢٠٠١/١١/٧ - ١٠/٢٧	التصوير المجهرى للآثار المادية (SEM)
١٤	الإمارات - السعودية - سوريا	مقر الجامعة	١٤٢٢/٨/٢٢ - ١١ ٢٠٠١/١١/٧ - ١٠/٢٧	الكشف عن المتفجرات وإبطال مفعولها
١١	الأردن - البحرين - السعودية - سوريا - قطر	مقر الجامعة	١٤٢٢/٨/٢٢ - ١١ ٢٠٠١/١١/٧ - ١٠/٢٧	فحص البطاقات الممغنطة
٤	السعودية - سوريا - قطر	مقر الجامعة	١٤٢٢/١١/١٦ - ٥ ٢٠٠٢/١/٣ - ١٩	التصوير بالفيديو لتمثيل مسرح الجريمة



المشاركين عدد	الدول المشاركة	مكان الانعقاد	تاريخ الانعقاد	الموضوع
١٣	السعودية - سوريا - قطر	مقر الجامعة	١٤٢٢/١١ / ١٦ - ٥ ٢٠٠٢/١/٣٠ - ١٩	التعامل مع المتفجرات والشراك الخداعية وكيفية إبطال مفعولها
٦	السعودية - لبنان	مقر الجامعة	١٤٢٣/٢/٤ - ١/٩ ٢٠٠٢/٤/١٧ - ٣/٢٣	طرق كشف وتحليل المخدرات والسموم
١٥	السعودية - البحرين	مقر الجامعة	١٤٢٣/٢/٤ - ١/٩ ٢٠٠٢/٤/١٧ - ٣/٢٣	طرق الكشف عن التزييف والتزوير
٢٥	السعودية - البحرين	مقر الجامعة	١٤٢٣/٢/٤ - ١/١٦ ٢٠٠٢/٤/١٧ - ٣/٣٠	طرق رفع الآثار البيولوجية من مسرح الجريمة ودراساتها
١٦	الإمارات - البحرين - السعودية - السودان - قطر	مقر الجامعة	١٤٢٣/٢/٤ - ١/٢٢ ٢٠٠٢/٤/١٧ - ٦	التصوير المجهرى للآثار المادية (SEM)
١٠	البحرين - السعودية - الكويت	مقر الجامعة	١٤٢٣/٧/٢٥ - ٦/٢٩ ٢٠٠٢/١٠/٢ - ٩/٧	أساليب الفحص المجهرى لآثار الأسلحة والآلات
٢١	البحرين - السعودية - السودان	مقر الجامعة	١٤٢٣/٧/٢٥ - ٧ ٢٠٠٢/١٠/٢ - ٩/١٤	أساليب إظهار ومضاهاة البصمات
٨	البحرين - السعودية - سوريا - السودان	مقر الجامعة	١٤٢٣/٧/٢٥ - ٧ ٢٠٠٢/١٠/٢ - ٩/١٤	استخدام تطبيقات البصمة الوراثية في تعريف الآثار البيولوجية
١٤	الأردن - البحرين - السعودية - الكويت	مقر الجامعة	١٤٢٣/٧/٢٥ - ٧ ٢٠٠٢/١٠/٢ - ٩/١٤	تقنيات التصوير الفوتوغرافي لمسرح الجريمة
١٤	البحرين - السعودية - الكويت	مقر الجامعة	١٤٢٣/٧/٢٥ - ١٤ ٢٠٠٢/١٠/٢ - ٩/٢١	فحص البطاقات الممغنطة
١٦	الأردن - السعودية - الكويت	مقر الجامعة	١٤٢٣/٨/٢٤ - ٦ ٢٠٠٢/١٠/٣٠ - ١٢	التحليل المخبري لمخلفات المتفجرات والحرائق



المشاركون عدد	الدول المشاركة	مكان الانعقاد	تاريخ الانعقاد	الموضوع
١٦	الأردن - البحرين - السعودية	مقر الجامعة	١٤٢٣/٨/٢٤ - ٦ ٢٠٠٢/١٠/٣٠ - ١٢	تحليل الآثار الدقيقة بمسرح الحادث ودراستها
١٨	البحرين - السعودية - السودان - الكويت	مقر الجامعة	١٤٢٣/٨/٢٤ - ١٣ ٢٠٠٢/١٠/٣٠ - ١٩	استخدام الحاسب الآلي في مضاهاة وتخزين البصمات
٨	البحرين - السعودية - السودان - العراق - الكويت	مقر الجامعة	١٤٢٣/٨/٢٤ - ١٣ ٢٠٠٢/١٠/٣٠ - ١٩	التحليل الكيميائي للأصباغ في الاغذية والمشروبات
٧	الإمارات - البحرين السعودية - قطر	تايوان	١٤٢٣/١٠/٢٣ - ١٢ ٢٠٠٢/١٢/٢٧ - ١٦	طرق استخدام السلائف والكيمائيات الأساسية في الصنع غير المشروع للمخدرات
٣٠	السعودية	مقر الجامعة	٢٠٠٢/٦/١٢ - ١	مكافحة التزوير
٢٥	السعودية	مقر الجامعة	٢٠٠٢/٢/٩ - ٩/٢٨	مكافحة التزوير
٢٠	السودان	الخرطوم	١٩٩٩/١٠/٢٠ - ٩	تقنية البصمة الوراثية
٦	السعودية	مقر الجامعة	٢٠٠٢/١٠/٣٠ - ٥	طرق كشف التزوير والتزييف
٦	السعودية	مقر الجامعة	- ٢٠٠٢/١٢/١٤ ٢٠٠٣/١/٨	طرق كشف التزوير والتزييف
١٦	الأردن - السعودية - الكويت	مقر الجامعة	١٤٢٣/٨/٢٤ - ٦ ٢٠٠٢/١٠/٣٠ - ١٢	التحليل المخبري لمخلفات المتفجرات والحرائق
١٦	الأردن - البحرين - السعودية	مقر الجامعة	١٤٢٣/٨/٢٤ - ٦ ٢٠٠٢/١٠/٣٠ - ١٢	تحليل الآثار الدقيقة بمسرح الحادث ودراستها

عدد المشاركين	الدول المشاركة	مكان الانعقاد	تاريخ الانعقاد	الموضوع
١٨	البحرين - السعودية - السودان - الكويت	مقر الجامعة	١٤٢٣/٨/٢٤- ١٣ ٢٠٠٢/١٠/٣٠ - ١٩	استخدام الحاسب الآلي في مضاهاة وتخزين البصمات
٨	البحرين - السعودية - السودان - العراق - الكويت	مقر الجامعة	١٤٢٣/٨/٢٤- ١٣ ٢٠٠٢/١٠/٣٠ - ١٩	التحليل الكيميائي للأصباغ في الأغذية والمشروبات
٦	السعودية	مقر الجامعة	١٤٢٣/١١/٥- ١٠/١٠ ٢٠٠٣/١/٨- ١٢/١٤	طرق كشف التزوير والتزييف في الوثائق والمستندات (خاصة)
٨	السعودية - سورية	مقر الجامعة	١٤٢٣/١١/٢٦- ١٥ ٢٠٠٣/١/٢٩- ١٨	الكشف الميداني عن المخدرات في الجسم
٨	البحرين - السعودية - السودان - سلطنة عمان	مقر الجامعة	١٤٢٤/٢/٢٨- ٣ ٢٠٠٣/٤/٣٠ - ٥	تحليل الآثار الدقيقة بمسرح الحادث ودراستها
٧	البحرين - السعودية - السودان - سلطنة عمان - قطر	مقر الجامعة	١٤٢٤/٢/٢٨- ٣ ٢٠٠٣/٤/٣٠ - ٥	التقنيات الحديثة في تصوير وتوثيق مسرح الجريمة
٦	السعودية - سلطنة عمان	مقر الجامعة	١٤٢٤/١١/٢٨- ١٠ ٢٠٠٣/٤/٣٠- ١٢	أساليب الفحص المجهرى لآثار الأسلحة والآلات
١٢	السعودية	مقر الجامعة	١٤٢٤/٢/١٨- ١٧ ٢٠٠٣/٤/٢٠- ١٩	تحليل المخدرات في العينات البيولوجية
٢١	البحرين - السعودية - السودان - قطر	مقر الجامعة	١٤٢٤/٢/١٨- ١٧ ٢٠٠٣/٤/٢٠- ١٩	مضاهاة الخطوط اليدوية والتوقيعات
١٢	السعودية - السودان	مقر الجامعة	١٤٢٤/٨/١٢- ٧/٢٣ ٢٠٠٣/١٠/٨- ٩/٢٠	التحليل المخبري لمخلفات المتفجرات والحرائق
١٤	السعودية - السودان - الكويت	مقر الجامعة	١٤٢٤/٨/١٢- ٧/٢٣ ٢٠٠٣/١٠/٨- ٩/٢٠	طرق كشف وتحليل المخدرات في العينات المشتبه بها
١٣	البحرين - السعودية - السودان - الكويت	مقر الجامعة	١٤٢٤/٨/١٢- ٧/٢٣ ٢٠٠٣/١٠/٨- ٩/٢٠	طرق رفع ودراسة الآثار البيولوجية من مسرح الجريمة
٥	البحرين - السعودية	مقر الجامعة	١٤٢٤/٨/١٢- ١ ٢٠٠٣/١٠/٨- ٩/٢٧	تعريف الشخصية من خلال ملامح الوجه وقزحية العين
١٢	البحرين - السعودية - الكويت	مقر الجامعة	١٤٢٤/٨/ ١٢- ٨ ٢٠٠٣/١٠/ ٨- ٤	التحليل المخبري للمخدرات في العرق

عدد المشاركين	الدول المشاركة	مكان الانعقاد	تاريخ الانعقاد	الموضوع
١٣	الإمارات - البحرين - السعودية - الكويت	الكويت	١٤٢٤/١١/١ - ١٠/١٢ ٢٠٠٣/١٢/٢٤ - ٦	الأداء الأمثل لعمل الفريق المتكامل لمسرح الجريمة
٧	الإمارات - البحرين - السعودية	تابييه	١٤٢٤/١٠/٢٧ - ١٤ ٢٠٠٣/١٢/٢١ - ٨	استخدام تطبيقات البصمة الوراثية DNA في تعريف الآثار البيولوجية
١٠	الأردن - الإمارات - السودان - سوريا - قطر	دبي	١٤٢٤/١١/٨ - ١٠/٢٦ ٢٠٠٣/١٢/٣١ - ٢٠	تحليل المخدرات في العينات البيولوجية (البول، الدم، الشعر) .. «نسائية»
١٣	السعودية	مقر الجامعة	١٤٢٤/١١/٨ - ١٠/١٢ ٢٠٠٣/١٢/٣١ - ٦	تنمية مهارات العاملين على أعمال الفحص والمضاهة في الوثائق والمستندات
١٤	الإمارات - البحرين - السعودية - قطر	مقر الجامعة	١٤٢٤/١١/٨ - ١٠/٢٦ ٢٠٠٣/١٢/٣١ - ٢٠	استخدام السلائف والكيماويات في التصنيع غير المشروع للمخدرات والمؤثرات العقلية
١٦	الإمارات - البحرين - السعودية	مقر الجامعة	١٤٢٤/١١/٨ - ١٠/٢٦ ٢٠٠٣/١٢/٣١ - ٢٠	دور المختبرات الجنائية في التحقيق الجنائي الفني في حوادث المرور
١٣	البحرين - السعودية - قطر	مقر الجامعة	١٤٢٤/١١/٨ - ٤ ٢٠٠٣/١٢/٣١ - ٢٧	تحليل المخدرات في الشعر
١٦	الأردن - السعودية - السودان - سوريا - عمان	مقر الجامعة	١٤٢٥/٢/٤ - ١/٨ ٢٠٠٤/٣/٢٤ - ٢/٢٨ م	أساليب إظهار البصمات واستخدام الحاسب الآلي في التخزين والمضاهة
١٦	السعودية - سوريا - عمان	مقر الجامعة	١٤٢٥/٢/٤ - ١/١٥ ٢٠٠٤/٣/٢٤ - ٦ م	استخدام تطبيقات البصمة الوراثية في تعريف الآثار البيولوجية
١٢	السعودية - سوريا - عمان	مقر الجامعة	١٤٢٥/٢/٤ - ١/١٥ ٢٠٠٤/٣/٢٤ - ٦ م	التحليل المخبري لمخلفات المتفجرات والحرائق
١٥	السعودية - السودان - سوريا - قطر	مقر الجامعة	١٤٢٥/٢/٤ - ١/٢٢ ٢٠٠٤/٣/٢٤ - ١٣ م	التحليل المخبري للمخدرات في العرق
٣١	السعودية - السودان - سوريا - قطر	مقر الجامعة	١٤٢٥/٨/٢٩ - ٤ ٢٠٠٤/١٠/١٣ - ٩/١٨ م	الكشف المخبري لعمليات التزييف والتزوير
١٢	السعودية - سوريا - قطر - الكويت	مقر الجامعة	١٤٢٥/٨/٢٩ - ١١ ٢٠٠٤/١٠/١٣ - ٩/٢٥ م	أساليب الفحص المجهرية لآثار الأسلحة والآلات
١٦	السعودية - سوريا - قطر - الكويت	مقر الجامعة	١٤٢٥/٨/٢٩ - ١٨ ٢٠٠٤/١٠/١٣ - ٢ م	تحليل المخدرات في سوائل الجسم

المشاركين عدد	الدول المشاركة	مكان الانعقاد	تاريخ الانعقاد	الموضوع
١٣	الإمارات - السعودية - سوريا - الكويت	مقر الجامعة	١٨-٢٩/٨/١٤٢٥هـ - ٢-١٣/١٠/٢٠٠٤م	تقنيات رفع آثار الأقدام والإطارات والأحذية
١٢	السعودية - الكويت	مقر الجامعة	٢١-١٧/١١/١٤٢٥هـ - ٤-٩/١٢/٢٠٠٤م	التقنيات الحديثة في تصوير مسرح الجريمة وتوثيقه
١٤	السعودية - سوريا - الكويت	مقر الجامعة	٢٨-١٧/١١/١٤٢٥هـ - ١١-٩/١٢/٢٠٠٤م	طرق رفع الآثار البيولوجية من مسرح الجريمة ودراساتها
١٩	الأردن - السعودية - السودان - عمان - قطر - الكويت	مقر الجامعة	٦-١٧/١١/١٤٢٥هـ - ١٨-٢٩/١٢/٢٠٠٤م	بصمة الصوت واستخدامها في التحقق من هوية الأشخاص
١٦	السعودية - السودان - سوريا - عمان - قطر - الكويت	مقر الجامعة	٦-١٧/١١/١٤٢٥هـ - ١٨-٢٩/١٢/٢٠٠٤م	الطرق الفنية في اكتشاف الأساليب الخداعية في جرائم الاحتيال
٣٢	السعودية - السودان - قطر	مقر الجامعة	١٤-١٧/١١/١٤٢٦هـ - ٢٣-٤/٢٦/٢٠٠٥م	حلقة علمية: تعاون دولي مع الداخلية الفرنسية مراقبة الوثائق المزورة عبر الحدود، الكشف الميداني عن تزوير الوثائق والمستندات
٦	الإمارات - السعودية - سوريا - قطر	العين الوطنية - تاييه	٢١-٣/٤/١٤٢٦هـ - ٣٠-٤/١١/٢٠٠٥م	استخدام تطبيقات البصمة الوراثية (DNA) في تعريف الآثار البيولوجية .
٢٢	الأردن - الإمارات - البحرين - السعودية - السودان - قطر - الكويت	مقر الجامعة	٤-٢٢/٥/١٤٢٦هـ - ١١-٢٩/٦/٢٠٠٥م	تقنيات البحث عن البصمات بمسرح الجريمة وطرق إظهارها وأهمية الحساب الآلي في التخزين والمضاهاة
٣٧	الإمارات - السعودية - السودان - عمان - قطر - الكويت - لبنان	مقر الجامعة	٤-٢٢/٥/١٤٢٦هـ - ١١-٢٩/٦/٢٠٠٥م	التقنيات الحديثة في فحص المستندات والوثائق الثبوتية
١٦	الأردن - الإمارات - السعودية - السودان - قطر - الكويت	مقر الجامعة	٤-٢٢/٥/١٤٢٦هـ - ١١-٢٩/٦/٢٠٠٥م	تقنيات البحث عن الآثار البيولوجية بمسرح الجريمة وطرق رفعها وتحليلها
٥٠	الأردن - الإمارات - البحرين - تونس - السعودية - السودان - قطر - الكويت - لبنان	مقر الجامعة	١١-٢٢/٥/١٤٢٦هـ - ١٨-٢٩/٦/٢٠٠٥م	الكشف الميداني والمخبري عن المتفجرات والعبوات الناسفة
٣١	البحرين - السعودية - السودان - عمان - فلسطين - قطر - الكويت	مقر الجامعة	١١-٢٢/٥/١٤٢٦هـ - ١٨-٢٩/٦/٢٠٠٥م	التطبيق الأمثل لأمن وسلامة الحدود

عدد المشاركين	الدول المشاركة	مكان الانعقاد	تاريخ الانعقاد	الموضوع
١٧	الإمارات - السعودية - الكويت - لبنان	براغ	٥ - ١١ / ١١ / ٢٠٠٥ م ١١ - ١٧ / ٦ / ٢٠٠٥ هـ	الكشف عن المخدرات في الأمعاء والأماكن الحساسة بالجسم
١٧	البحرين - السعودية - قطر - الكويت	مقر الجامعة	٢٩ - ٧ / ٢٤ / ٨ / ٢٠٠٥ هـ ٣ - ٩ / ٢٨ / ٢٠٠٥ م	التطبيقات الحديثة في تخطيط وتوثيق وتصوير مسرح الجريمة
٧	السعودية - السودان - لبنان	مقر الجامعة	٦ - ٢٤ / ٨ / ٢٠٠٥ هـ ١٠ - ٢٨ / ٩ / ٢٠٠٥ م	تقنيات الفحص المجهرى لآثار الأسلحة والآلات
٩	السعودية - السودان - قطر	مقر الجامعة	١٢ - ٢٤ / ٨ / ٢٠٠٥ هـ ١٧ - ٢٨ / ٩ / ٢٠٠٥ م	التحليل المخبري لمخلفات الحريق
٢٦	الإمارات - البحرين - السعودية - السودان - قطر - لبنان	مقر الجامعة	١٢ - ٢٤ / ٨ / ٢٠٠٥ هـ ١٧ - ٢٨ / ٩ / ٢٠٠٥ م	إساءة استخدام تقنيات التصوير الملون
١٣	البحرين - السعودية - لبنان	مقر الجامعة	١٥ - ٢٦ / ١١ / ٢٠٠٥ هـ ١٧ - ٢٨ / ١٢ / ٢٠٠٥ م	تطبيقات تقنيات القياسات الحيوية في تعريف الشخصية
٥	السعودية - لبنان	مقر الجامعة	١٥ - ٢٦ / ١١ / ٢٠٠٥ هـ ١٧ - ٢٨ / ١٢ / ٢٠٠٥ م	طرق كشف وتحليل المخدرات في العيبات المشتبه فيها
٢٨٨	الأردن - الإمارات - البحرين - السعودية - السودان - سوريا - عمان - فلسطين - قطر - الكويت - لبنان	مقر الجامعة	١٢ - ١٧ / ٨ / ٢٠٠٥ هـ ١٧ - ٢١ / ٩ / ٢٠٠٥ م	كشف التزوير في الشهادات العلمية (خاصة)
١٣	الأردن - السعودية - السودان - لبنان	مقر الجامعة	١٢ / ١ - ١٢ / ٢ / ٢٠٠٦ هـ ١١ / ٢ / ١ - ٣ / ٢٠٠٦ م	تقنيات البحث عن الآثار البيولوجية وطرق رفعها وتحليلها
١٩	الأردن - السعودية - السودان - لبنان	مقر الجامعة	١٢ / ١ - ١٢ / ٢ / ٢٠٠٦ هـ ١١ / ٢ / ١ - ٣ / ٢٠٠٦ م	طرق وتقنيات فحص المستندات والوثائق الثبوتية
١٥	الأردن - السعودية - السودان - قطر - لبنان	مقر الجامعة	١٢ / ١ - ١٢ / ٢ / ٢٠٠٦ هـ ١١ / ٢ / ١ - ٣ / ٢٠٠٦ م	الفحص المجهرى لآثار الأسلحة والآلات
١٨	الأردن - السعودية - لبنان	مقر الجامعة	١٩ / ١ - ٢٧ / ٢ / ٢٠٠٦ هـ ١٨ / ٢ / ١ - ٣ / ٢٠٠٦ م	الكشف الميداني عن المتفجرات والعبوات الناسفة
٢٧	البحرين - السعودية - قطر - الكويت	مقر الجامعة	٢٥ - ٢٨ / ٢ / ٢٠٠٦ هـ ٢٥ - ٢٨ / ٣ / ٢٠٠٦ م	مكافحة جرائم تزوير العملات الورقية - تعاون دولي مع وكالة الشرطة الجنائية الألمانية

المشاركين عدد	الدول المشاركة	مكان الانعقاد	تاريخ الانعقاد	الموضوع
٢٨	الأردن - البحرين - السعودية - السودان - سوريا - قطر - لبنان - ليبيا	مقر الجامعة	١٨ - ٤ / ٢٩ - ٥ / ٢٧ ٢٠٠٦ / ٦ / ١٤ - ٥ / ٢٧ م	تقنيات البحث عن البصمات الخفية وطرق رفعها
٩	الأردن - البحرين - السعودية - السودان - سوريا - لبنان	مقر الجامعة	١٨ - ٤ / ٢٩ - ٥ / ٢٧ ٢٠٠٦ / ٦ / ١٤ - ٥ / ٢٧ م	تطبيقات البصمة الوراثية (DNA) وأهميتها في تعريف الآثار البيولوجية
٣١	البحرين - السعودية - لبنان	مقر الجامعة	٧ - ١٨ / ٢٧ - ٥ / ٢٧ ٢٠٠٦ / ٦ / ١٤ - ٣ م	تقنيات تخطيط ورسم ورفع عينات مسرح حوادث المرور
١٦	الأردن - البحرين - السعودية - سوريا - لبنان	مقر الجامعة	١٤ - ١٨ / ٢٧ - ٥ / ٢٧ ٢٠٠٦ / ٦ / ١٤ - ١٠ م	تحليل المخدرات في الشعر
٢١	الإمارات - السعودية - السودان - قطر	مقر الجامعة	٢٢ - ٢٧ / ٨ / ٢٧ - ٢٢ ٢٠٠٦ / ٨ / ٢٠ - ٦ م	احتواء مسرح الجريمة
١٤	السعودية - السودان - سوريا - قطر	مقر الجامعة	١٦ - ٢٧ / ٨ / ٢٧ - ١٤ ٢٠٠٦ / ٩ / ٢٠ - ٩ م	إساءة استخدام تقنيات التصوير والطابعات الملونة
١٩	البحرين - السعودية - لبنان	مقر الجامعة	٢٠ - ١١ / ١٥ / ٢٧ - ١٠ ٢٠٠٦ / ١٢ / ٦ - ١١ / ١١ م	التقنيات الحديثة في تخطيط وتوثيق وتصوير مسرح الجريمة
٢٢	الإمارات - السعودية - لبنان	مقر الجامعة	٤ - ١٥ / ١١ / ٢٧ - ١٤ ٢٠٠٦ / ١٢ / ٦ - ١١ / ٢٥ م	التحليل المخبري لمخلفات الحريق والمفجرات
٦٨	الأردن - الإمارات - البحرين - الجزائر - السعودية - السودان - سوريا - الكويت - لبنان - مصر - المغرب - موريتانيا	مقر الجامعة	٤ - ٨ / ١١ / ٢٧ - ١٤ ٢٠٠٦ / ١١ / ٢٩ - ٢٥ م	الأمن النووي - بالتعاون مع مدينة الملك عبد العزیز للعلوم والوكالة الدولية للطاقة الذرية
١٧	الإمارات - البحرين - السعودية - سوريا - قطر	مقر الجامعة	١١ - ١٥ / ١١ / ٢٧ - ١٤ ٢٠٠٦ / ١٢ / ٦ - ٢ م	إساءة استخدام السلائف والكيماويات الأساسية في الصنع غير المشروع للمخدرات والمؤثرات العقلية
٦١	الإمارات - البحرين - السعودية - سوريا - قطر - لبنان	مقر الجامعة	٢٩ - ١ / ٢٢ / ٢٨ - ١٤ ٢٠٠٧ / ٢ / ٢١ - ١٧ م	تقنيات الكشف الميداني عن المتفجرات المستخدمة في العمليات الإرهابية
١٧١	سلطنة عمان	مسقط	٢٢ - ٢٣ / ٣ / ٢٨ - ١٤ ٢٠٠٧ / ٤ / ٢١ - ١٧ م	طرق وأساليب كشف التزوير في الشهادات العلمية



عدد المشاركين	الدول المشاركة	مكان الانعقاد	تاريخ الانعقاد	الموضوع
٢٤	الإمارات - السعودية - السودان - سوريا - قطر - الكويت - لبنان	مقر الجامعة	٤ - ١٤٢٨/٤/٨ هـ - ٢١ - ٢٠٠٧/٤/٢٥ م	الفحص المجهرى الجنائى للشعر والألياف وأهميته فى كشف هوية الفرد
٢٨	السعودية - السودان	مقر الجامعة	١ - ١٤٢٨/٦/٥ هـ - ١٦ - ٢٠٠٧/٦/٢٠ م	اسءاء استخدام تقنيات التصوير والطابعات الملونة فى تزوير العملات الورقية
١٧	الإمارات - البحرين - السعودية - قطر - الكويت - لبنان	الكويت	٨ - ١٤٢٨/١١/١١ هـ - ١٨ - ٢٠٠٧/١١/٢١ م	الكشف الميدانى عن المخدرات فى اللعاب



# الاستشارات والأبحاث التطبيقية





أسهمت كلية علوم الأدلة الجنائية بالجامعة بجهد مقدر في مجال علوم الأدلة الجنائية وذلك من خلال الاستشارات والدراسات والأبحاث التطبيقية التي نفذتها، وتشمل هذه الدراسات والأبحاث:

- ١ - معايير ومواصفات المختبر الجنائي النموذجي (١٩٩٥م).
- ٢ - التعرف على بطاقات الإئتمان الممغنطة وطرق فحص عمليات تزويرها (١٩٩٥م).
- ٣ - تقنية (P.C.R) ودورها في تعريف الآثار البيولوجية (١٩٩٥م).
- ٤ - السلائف والكيماويات المستخدمة في الإنتاج غير المشروع للمواد المخدرة (١٩٩٦م).
- ٥ - التعرف على المخدرات الحامضية والتعادلية بتوظيف الوسط الخامل كيميائياً (البليمر) من خلال تقنية فصل الكروماتوغراف السائلة ذات الكفاءة العالية (١٩٩٦م).
- ٦ - المعجم العربي للمواد المخدرة والمؤثرات العقلية (١٩٩٨م).
- ٧ - نظام الرقابة النوعية في المختبرات الجنائية في الدول العربية (١٩٩٩م).
- ٨ - تحليل أيض الهيروين والكوكايين من الشعر وباستخدام تقنية كروماتوغرافيا الغاز / مطياف الكتلة وتقنية الإلكتروليتوفيسيس ذي الكفاءة العالية بالعمود الشعري (١٩٩٩م).
- ٩ - الرقابة البحرية على السلائف والكيماويات المستخدمة في الإنتاج غير المشروع للمخدرات والمؤثرات العقلية، مكافحة تهريب المخدرات عبر البحر (٢٠٠١م).
- ١٠ - التحليل البيولوجي للجينات البشرية وحجته في الإثبات، الهندسة الوراثية بين الشريعة والقانون (٢٠٠٢م).



- ١١ - الرقابة على حركة السلائف والكيماويات المستخدمة الصنع غير المشروع للمخدرات (٢٠٠٢م).
- ١٢ - البطاقات الائتمانية المستخدمة الأكثر إنتشاراً في البلاد العربية ٢٠٠٢م.
- ١٣ - البصمة الوراثية وأهميتها في البحث الجنائي (٢٠٠٣م).
- ١٤ - دور المختبر الجنائي في تعريف هوية ضحايا الجرائم والكوارث (٢٠٠٣م).
- ١٥ - تقويم مختبر السموم بوزارة الصحة - جدة (٢٠٠٣م).
- ١٦ - كيفية إعداد خبراء البصمات بدول مجلس التعاون (٢٠٠٣م).
- ١٧ - الجرائم المرتكبة في مجال بطاقات الائتمان (٢٠٠٤م).





١٣٤





# علاقات الكلية\* والتعاون مع الجامعات والمعاهد المتخصصة

١٣٥



## علاقات الكلية\* والتعاون مع الجامعات والمعاهد المتخصصة

ترتبط كلية علوم الأدلة الجنائية بعلاقات تعاون مع عدد من المؤسسات العلمية في الدول الأجنبية وذلك بهدف تنفيذ الدراسات المشتركة وكذلك مشاركة الخبراء والمتخصصين في البرامج العلمية سواء في الجامعة أو في الجهة الأخرى، ومن هذه المؤسسات:

- ١ - وحدة علوم الأدلة الجنائية بجامعة استراستكلايد - بريطانيا.
- ٢ - برنامج الدراسات العليا في علوم الأدلة الجنائية - جامعة ألأامبا - أمريكا.
- ٣ - كلية جون جي - جامعة نيويورك - أمريكا.
- ٤ - معهد أبحاث علوم الأدلة الجنائية - طوكيو.
- ٥ - جامعة الشرطة - تايبيه - الأمن العام - وزارة الداخلية - تايبيه.
- ٦ - وكالة التحقيقات - وزارة العدل - تايوان.
- ٦ - كلية علوم الأدلة الجنائية - جامعة وستمنستر - بريطانيا.
- ٧ - أكاديمية الشرطة - براغ - جمهورية التشيك.
- ٨ - مختبر الأمم المتحدة - فيينا - مكتب الأمم المتحدة للمخدرات والجريمة.
- ٩ - جامعة ليون - فرنسا.
- ١٠ - جامعة ليل - فرنسا.

\* الكلية معتمدة لتنفيذ برامج الأمم المتحدة العلمية التطبيقية في المنطقة العربية.

١٣٦





# الأجهزة التحليلية واستخداماتها



## الأجهزة التحليلية واستخداماتها

تمتاز كلية علوم الأدلة الجنائية بتوفر عدد من الأجهزة التقنية والفنية الحديثة التي تعتمدها الكلية في مناشطها العلمية التطبيقية، منها ماييلي:

### جهاز كروموتوغرافيا الغاز / مطياف الكتلة (GC/MS)

إن التقنية المتقدمة في ربط جهاز كروموتوغرافيا الغاز/مطياف الكتلة جعلت من هذا الجهاز كاشفاً عاماً للمركبات الكيميائية في أية صورة كانت سائلة أو صلبة أو غازية، يمكن التعرف على أية مادة مجهولة نقية أو خليط بحقن جزء من الميكروليترات من محلول هذه المادة في جهاز كروموتوغرافيا الغاز والذي يقوم بفصل جميع مكونات الخليط ثم تدخل المواد التي تم فصلها إلى جهاز مطياف الكتلة واحدة تلو الأخرى حيث يقوم بتحديد نوعية هذه المواد، وذلك من خلال أوزانها الجزيئية، ومن خلال مكتبة المعلومات الملحقه بهذا الجهاز يمكن التعرف على ذاتية المادة المراد تحليلها دون الحاجة إلى مادة قياسية. إن جهاز كروموتوغرافيا الغاز/مطياف الكتلة يساعد في التعرف على أية مادة مهما صغرت نسبتها وكيف كانت حالتها.

### جهاز كروموتوغرافيا الغاز (GC)

يعتبر هذا الجهاز من أجهزة الفصل الأساسية الشائعة الاستخدام في مجال الأدوية، المخدرات، الأغذية، البيئة، البترول، والتحليل الكلينية. يمكن باستخدام هذا الجهاز تحليل العينات الواردة للتحليل في أي شكل كانت صلبة، سائلة أو غازية، نقية كانت أو خليط وذلك من خلال فصلها بواسطة العمود وحملها خلال العمود إلى الكاشف المناسب بواسطة الغاز الخامل، حيث يقوم الكاشف بإعطاء بيانات تساعد في التعرف على نوع المادة المفصولة، زود هذا الجهاز بطابعة الكترونية تقوم بطباعة البيانات الواردة من الكاشف

المستخدم في كل عملية تحليل. يستخدم هذا الجهاز المواد القياسية في تحديد نوعية المادة المشتبه فيها، كما يمكن ربطه بجهاز الحاسب الآلي لتخزين البيانات واسترجاعها متى دعت الحاجة لذلك.

يتميز هذا الجهاز باحتوائه على كواشف عدة ويساعد في تحليل الكحول والمبيدات الحشرية والمركبات الهيدروكربونية في أشكالها المختلفة.

### جهاز كروماتوغرافيا السائلة عالي الكفاءة (HPLC)

يعتبر هذا الجهاز بديلاً لجهاز كروماتوغرافيا الغاز في تحليل وفصل المركبات التي تتأثر أو تتكسر بالحرارة. يتميز هذا الجهاز عن غيره من أجهزة الفصل في أنه يقوم بفصل المواد في حالتها الطبيعية دون أي تعد كيميائي على المواد وتحليلها، كما يتميز بمرونته في استخدام عدد غير محدود من الكواشف وسوائل الفصل.

يساعد هذا الجهاز في التحليل الكيفي والكمي للمركبات وذلك باستخدام مواد قياسية للمركبات المراد تحليلها، كما يمكن تحديد نوعية ونسبة المواد التي تم فصلها باستخدام معامل الاستبقاء (RI) أو باستخدام جهاز مطياف الكتلة (MS) وذلك بربطه بهذا الجهاز بطريقة مشابهة لجهاز (GC/MS). ويمكن أيضاً ربط هذا الجهاز بحاسب آلي يقوم بتخزين البيانات اللازمة عند كل عملية من عمليات الفصل الكروماتوغرافي.

### جهاز الإمتصاص الذري (A.A.S)

يستخدم هذا الجهاز في دراسة الفلزات وبعض اللافلزات وتحديد نسبتها بحساسية تصل إلى جزء من البليون.

وتعتمد فكرة تحديد العناصر ونسبتها على طول الموجة الصادرة من مصدر الضوء المميز لكل عنصر من العناصر، ثم تتم عملية إعداد منحنى



المعايرة وذلك بقياس شدة الامتصاص لتراكيز مختلفة من ملح العنصر المراد تحديد نسبته ثم تحضير محلول معلوم من العنصر المراد تحليله لتقرأ شدة امتصاصه ومن ثم تركيزه، ويستطيع هذا الجهاز تحديد تركيز العنصر بجزء من البليون دون تأثير تداخل امتصاص العناصر الأخرى أو الشوائب.

### **جهاز الأشعة فوق البنفسجية/ الأشعة المرئية (UV/VIS)**

يعتبر هذا الجهاز من الأجهزة الأساسية ومن أقدم التقنيات المستخدمة للتحليل الكيفي والكمي للمركبات الكيميائية، وكذلك تحديد شكلها الكيميائي يستخدم هذا الجهاز مدى الأشعة المرئية والأشعة فوق البنفسجية من الأشعة الكهرومغناطيسية بطول موجة ١٩٠ - ٩٠٠ نانومتر لقياس المرجع والعينة المراد تحليلها، وبذلك يعطي طيف العينة فقط، كما يعتبر من أفضل الأجهزة المستخدمة في كشف الشوائب في المركبات العضوية.

ويمكن تحديد الأوزان الجزيئية لبعض المركبات بعد تحليلها إلى مشتقات بمعاملة معينة، إن جهاز الأشعة فوق البنفسجية ينفرد باستخدامه الشعاع المنفرد وبذاكرة حاسب آلي تساعد على تخزين الطيف واسترجاعها للمقارنة متى ما دعت الحاجة لذلك.

### **جهاز الأشعة تحت الحمراء (IR)**

يعتبر هذا الجهاز من أفضل الأجهزة الطيفية المستخدمة في التعرف على التركيب الكيميائي للمركبات.

وهو يستخدم العدد الموجي ٤٠٠ - ٤٠٠٠ سم<sup>-١</sup>. تمتص كل مادة عضوية عدداً مميزاً من الموجات يميزها عن غيرها، وبالتالي فإن طيفها يعتبر البصمة التي تميزها.

يتميز هذا الجهاز بذاكرة حاسب آلي تقوم بتحليل الموجات المتجمعة



على الكاشف وتحويلها حاسبياً ورسم الطيف التلج عن الامتصاص. ويستخدم هذا الجهاز في دراسة ومعرفة المجموعات الوظيفية والمركبات الكيميائية والمركبات المؤكسدة ومعرفة المجموعات الفعالة للمركبات العضوية مثل الكحولات - الأحماض.

ويمكن لهذا الجهاز تحليل العينات في أي حالة كانت سواء صلبة أو سائلة أو غازية في مدى عدد موجي ٤٠٠ - ٤٠٠٠ سم<sup>-١</sup>.

## المجاهر الضوئية Light Microscopes

تعتبر المجاهر الضوئية بأنواعها المختلفة من أهم أجهزة التكبير المستخدمة في دراسة الخصائص الشكلية للآثار الجنائية المادية المتخلفة في مسرح الجريمة وخاصة الآثار البيولوجية مثل الشعر، الألياف والأنسجة، حيث من الممكن أن تصل قوة تكبيرها إلى حوالي ١٠٠٠ مرة.

يحتوي قسم الأحياء الجنائية على جميع أنواع المجاهر الضوئية مثل المجهر المركب والمجهر المقارن، والمجهر الجسم، والمجهر المستقطب، حيث يستخدم كل نوع بناءً على طبيعة الأثر الجنائي والفرض من دراسته.

## جهاز المجهر الإلكتروني المساح (SEM)

تقدر قدرة هذا الجهاز على التكبير بمئات الآلاف من المرات وبذلك يمكن دراسة عينات لا يتعدى حجمها عن وحدة الميكرون.

وإتصال الجهاز بكاشف الأشعة السينية وذاكرة المعلومات جعلت منه جهازاً فريداً في التحليل الكمي والكيفي للنسب الضئيلة للعناصر الثقيلة وجهازاً فعالاً في مجال العلوم الجنائية والأبحاث العلمية.

يتميز هذا الجهاز عن أجهزة التكبير التقليدية بملحقاته التي تساعد في الدراسات المقارنة بين الفلزات واللافلزات، ودراسة الآثار الدقيقة بمسرح



الجريمة، وكشف وتحديد المتفجرات ومخلفات الطلق الناري.

وجهاز المجهر الالكتروني المساح ماركة جيول موديل ج. س. م ٨٤٢ وقوة تكبيرية تصل إلى ٣٠٠,٠٠٠ مرة، وبواسطة كاشف الأشعة السينية يمكن كشف مادة بحجم الجزيء.

## أجهزة وأدوات الهروب الكهربائي الهلامية Gel Electrophoresis

تعتبر أجهزة وأدوات الهروب الكهربائي الأهم في مجال فصل الجزيئات الحيوية ودراسة الحمض النووي DNA، حيث تتم عملية الفصل خلال هذه الأجهزة بتعريض الجزيئات المراد فصلها إلى تيار كهربائي وهي محملة على لوح من مادة هلامية تسمى بالآجاروز (Agarose) أو بولي أكريل أميد (Polyacrylamide)، ويتم اختيار المادة الهلامية بناء على حجم الجزيئات المراد فصلها يحتوي قسم الأحياء الجنائية على أنواع مختلفة من هذه الأجهزة تستخدم في فصل الجزيئات الحيوية مثل البروتينات والأنزيمات التي تساهم في التعرف ودراسة الأثر البيولوجي إضافة إلى فصل جزيئات الحمض النووي في تقنيات البصمة الوراثية.

## جهاز الهروب الكهربائي الشعري (HPCE)

يعتبر هذا الجهاز تقنية فنية عالية في مجال تحليل وفصل ومعرفة المركبات الجزيئية الحيوية فعند تمرير تيار كهربائي عالي على العمود الشعري المعبأ عادة بمادة السليكا وجيلاتين (البولي اكريل اميد) يتم فصل جزيئات الحامض النووي DNA في دقائق معدودة من زمن حقن العينة في الجهاز. ساعدت هذه التقنية الحديثة في عمليات كشف المواد، التجهيز الدقيق والتشغيل وتحديد المواد أوتوماتيكياً، ودراسة الأشكال المختلفة لهذه المواد والقياسات المتحركة في التشخيص الإكلينيكي والتحليل الجنائي.

يعتمد قسم الأحياء الجنائية (وحدة بصمة الحامض النووي) بشكل أساسي على هذه التقنية المتقدمة التي تشهد تطوراً مستمراً بغية الحصول على سرعات، وجودة فصل أعلى.

## جهاز ثيرمال سايكلر Thermal Cycler

لم تعد كمية الأثر البيولوجي المتوفر في مسرح الجريمة أو حتى سلامته من العوامل والظروف القاسية من درجات حرارة عالية أو مرور الزمن عائقاً في استخلاص كميات كافية من مادة الحامض النووي DNA لإجراء بصمة الحامض النووي وذلك بهدف التعرف على هوية الأثر وربطه بمصادر مرجعية أو مشبوهة.

فمع اكتشاف جهاز الثيرمال سايكلر في أواخر الثمانينيات تم الحصول على بصمة الحامض النووي باستخدام كميات ضئيلة جداً تصل إلى حدود الجزء في المليون، حيث يقوم هذا الجهاز بتصنيع الجزء المستهدف من الحامض النووي وزيادة كميته معتمداً مبدأ التفاعل المتسلسل PCR من خلال عملية تسخين وتبريد متكررة لوسط التفاعل.

## جهاز فيديو الطيف المقارن (VSC)

يستخدم هذا الجهاز أشعة الطيف الزرقاء الداكنة بطول موجة ٤٠٠ نانوميتر و الأشعة الحمراء الداكنة بطول موجة يتراوح ما بين ٦٠٠ - ١١٠٠ نانوميتر، وتعتبر هذه الموجات شفافة للاحبار ومواد الكتابة والطباعة الأخرى. وتبعاً لاختلاف الاحبار ومواد الكتابة المنتجة بواسطة شركات مختلفة تختلف شدة الاضاءة الصادرة منها عند تعريضها لهذه الموجات باختلاف تركيبها الكيميائي. إن فلسفة هذا الجهاز هي تسجيل وتخزين هذه الفوارق بين الاحبار والاصباغ التي استخدمت في تحرير المستندات المراد فحصها، فعند تعريض



هذه المستندات موضوع الاشتباه إلى هذه الأشعة (٤٠٠ - ١١٠٠ نانوميتر) يقوم الجهاز بتسجيل وتخزين البيانات الخاصة بمواد الكتابة التي حرر بها المستند الأصلي، يستخدم الجهاز أيضاً في كشف الإضافات اللاحقة وعمليات الطمس والتغير التي لحقت بالمستندات. صمم هذا الجهاز لمساعدة العاملين على مكافحة التزوير والتزييف والتلاعب بالمستندات ، الخطوط اليدوية والتوقيعات، كما يستخدم في المختبرات الجنائية لفحص المستندات والعملات الورقية، والاحبار والاصباغ والوثائق الثبوتية والائتمانية. ولقد تم تطوير الجهاز وإضافة شاشة ملونة وكاميرا بالإضافة إلى ربطه بجهاز حاسب آلي حديث وطابعة ليزر وذلك لطباعة المستند موضوع الفحص من تحت الأشعة المختلفة.

## نظام البصمات الآلي (AFIS)

عبارة عن جهاز حاسب آلي تم ربطه بماسح ضوئي (سكانر) وذلك لتخزين البصمات في الجهاز، ثم مضاهاة البصمات المخزنة حديثاً مع البصمات الموجودة في قاعدة المعلومات بالجهاز.

كما ألحق بالجهاز أيضاً الكاميرا التي ربطت بشاشة عرض لتسهيل عملية التدريب ودراسة العلامات المميزة في البصمة مهما كانت درجة وضوحها.

## جهاز أسدا (ESDA)

ويستخدم هذا الجهاز لقراءة الكتابة من على الصفحات التالية للصفحة التي تمت الكتابة عليها يقرأ حتى الصفحة السابعة من الورق أو الدفتر المستخدم للكتابة.